



স্থানীয় জনগোষ্ঠীর ঝুঁকি নিরূপন এবং ঝুঁকি হ্রাসকরণ কর্ম-পরিকল্পনা



সময়কাল : ডিসেম্বর ২০১৯
রাজাপালং ইউনিয়ন, উখিয়া, কক্সবাজার



বিসমিল্লাহির রাহমানির রাহীম

গণপ্রজাতন্ত্রী বাংলাদেশ সরকার

৪নং রাজাপালং ইউনিয়ন পরিষদ

চেয়ারম্যান : জাহাঙ্গীর কবির চৌধুরী

ডাকঘর+উপজেলা: উখিয়া, জেলা: কক্সবাজার।

সূত্র: রাজাপালং-২৬৬/১১

তারিখ: ২২/১২/২০১১

প্রত্যয়ন

বিশ্ব মানচিত্রে বাংলাদেশ প্রাকৃতিক দুর্যোগ প্রবণ দেশ হিসাবে অন্যতম। বন্যা, নদীভাঙ্গন, ঘূর্ণিঝড়, পাহাড়ধস, ভূমিকম্প, কালবৈশাখী, জলাবদ্ধতা, অতিবৃষ্টি, অনাবৃষ্টি (খরা), পোকা-মাকড়ের আক্রমণ, ঘন কুয়াশা, শিলাবৃষ্টি, ইত্যাদি বাংলাদেশের প্রচলিত আপদ। প্রতি বছর এর যে কোন এক বা একাধিক আপদের দ্বারা বাংলাদেশের কোন না কোন অঞ্চল ক্ষতিগ্রস্ত হচ্ছে। অপরদিকে জলবায়ু পরিবর্তনের ফলে দুর্যোগের সংখ্যা ও তীব্রতা ক্রমশঃ বৃদ্ধি পাচ্ছে। বিশেষ করে বাংলাদেশের কক্সবাজার জেলা দুর্যোগ প্রবণ এলাকায় অবস্থান হওয়ায় বন্যা, নদীভাঙ্গন, ঘূর্ণিঝড়, পাহাড়ধস, ভূমিকম্প, কালবৈশাখী, জলাবদ্ধতা, অতিবৃষ্টি, অনাবৃষ্টি (খরা) র মতো আপদ সবচাইতে ঝুঁকিতে অবস্থান করছে। উখিয়া উপজেলার রাজাপালং ইউনিয়ন তাদের মধ্যে অন্যতম। বিশ্বব্যাপি দুর্যোগ প্রবণ এলাকার সংখ্যা ক্রমেই বৃদ্ধি এবং সাহায্যের পরিমাণ ক্রমশঃ হ্রাস পাওয়ায় নিজস্ব ক্ষমতায় টিকে থাকার মাধ্যমে দুর্যোগের ঝুঁকি কমিয়ে আনার কৌশল অবলম্বন করতে হচ্ছে।

দুর্যোগ প্রবণ এলাকার মানুষের নিজস্ব ক্ষমতায় টিকে থাকার প্রক্রিয়া সমূহ চিহ্নিতকরণ, নথিভুক্তকরণ ও বিনিময় প্রক্রিয়ায় স্থানীয় সরকার প্রতিষ্ঠানের সক্রিয় অন্তর্ভুক্তির মাধ্যমে স্থায়িত্বশীল দুর্যোগ সহনীয় সমাজ গঠন করা। জাতিসংঘ উন্নয়ন কর্মসূচী (ইউএনডিপি) র অর্থায়নে এবং একশনএইড বাংলাদেশ'র বাস্তবায়নে "দুর্যোগ ঝুঁকি ব্যবস্থাপনা কক্সবাজার" প্রকল্পের মাধ্যমে এই মডেলটি উখিয়া উপজেলার রাজাপালং ইউনিয়নে বাস্তবায়িত হচ্ছে।

স্থানীয় জনগোষ্ঠীর ঝুঁকি নিরূপনের মাধ্যমে মূলতঃ দুর্যোগ ঝুঁকি হ্রাসকরণ কার্যক্রম বাস্তবায়িত হয়ে থাকে। তাই প্রকল্পের শুরুতেই বাস্তবায়নকারী সংস্থার সহায়তায় প্রণীত রাজাপালং ইউনিয়নের জনগোষ্ঠীর ঝুঁকি নিরূপন ও কর্মপরিকল্পনা প্রনয়ন করা হয়েছে। পরিকল্পনা প্রনয়ন কার্যক্রমটি বিভিন্ন ধাপে সম্পাদিত হয়েছে। জনগোষ্ঠীর সমস্যা চিহ্নিতকরণ ও পরিকল্পনা কর্মশালার মাধ্যমে চূড়ান্ত করা হয়েছে। এই প্রক্রিয়ায় ঝুঁকি নিরূপন ও ঝুঁকি হ্রাসকরণ কর্মপরিকল্পনাটি হালনাগাদ প্রক্রিয়ায় স্থানীয় জনগোষ্ঠী, নারী, শিশু, কিশোর/কিশোরী, প্রতিবন্ধী, বৃদ্ধ ব্যক্তি, সুশীল সমাজের প্রতিনিধি ও ইউনিয়নের দুর্যোগ ব্যবস্থাপনা কমিটির সদস্যবৃন্দ সরাসরি সম্পৃক্ত ছিলেন। বিশেষ করে অত্র এলাকায় কর্মরত আন্তর্জাতিক বেসরকারি সংস্থা একশনএইড বাংলাদেশ এর কর্মীদের নিষ্ঠা ও অক্লান্ত পরিশ্রমে ঝুঁকি হ্রাস কর্মপরিকল্পনা প্রনয়ন প্রক্রিয়ায় যথার্থ অবদান রেখেছেন। তাদের এ কর্ম প্রচেষ্টা ও অক্লান্ত পরিশ্রমের ফলে উখিয়া উপজেলার রাজাপালং ইউনিয়ন দুর্যোগ ব্যবস্থাপনা কমিটি একটি বাস্তব সম্মত ঝুঁকি হ্রাস কর্মপরিকল্পনা প্রনয়ন করতে সক্ষম হয়েছে। পরিকল্পনায় চিহ্নিত বিষয়গুলো জনগোষ্ঠীর সক্ষমতায় এবং সরকারি-বেসরকারি সংস্থার সহযোগিতায় বাস্তবায়ন করা হলে জনগোষ্ঠীর দুর্যোগের ঝুঁকি অনেকাংশে কমিয়ে আনা সম্ভব হবে।

আমি নিম্নে স্বাক্ষরকারী উখিয়া উপজেলার রাজাপালং ইউনিয়ন স্থানীয় জনগোষ্ঠীর ঝুঁকি নিরূপন এবং ঝুঁকি হ্রাসে কর্মপরিকল্পনা প্রনয়নের সাথে সংশ্লিষ্ট সকলকে আন্তরিক ধন্যবাদ জ্ঞাপন করছি। সেই সাথে পরিকল্পনা অনুযায়ী কার্যক্রম বাস্তবায়নের দায়িত্বে সংশ্লিষ্ট কর্তৃপক্ষ, ব্যক্তি, প্রতিষ্ঠান আন্তরিক হবেন এবং জনগোষ্ঠীর ঝুঁকি হ্রাসে ভূমিকা রাখবেন বলে আশা করি এবং এই সাথে সিআরএ টি অনুমোদন করা হলো।

২০১২/২০১১

সভাপতি

ইউনিয়ন দুর্যোগ ব্যবস্থাপনা কমিটি

ও চেয়ারম্যান

রাজাপালং ইউনিয়ন, উখিয়া

জাহাঙ্গীর কবির চৌধুরী

চেয়ারম্যান

রাজাপালং ইউনিয়ন পরিষদ

উখিয়া, কক্সবাজার।

* এই ডকুমেন্ট প্রতিরোধে ধর্মীয় অনুশাসন মেনে চলুন * গাছ লাগান পরিবেশ বাঁচান * আপনার সন্তানকে স্কুলে পাঠান * পরিষ্কার পরিছন্নতা ঈমানের অঙ্গ *

অধ্যায় ১ : প্রেক্ষাপট ও এলাকা পরিচিতি	৪
১.১. প্রেক্ষাপট :	৪
১.২. এক নজরে ইউনিয়ন / ইউনিয়ন (প্রোফাইল) পরিচিতি :	৫
মানচিত্র - ০১ : রাজাপালং ইউনিয়ন	৬
ছক - ১.২.১ : এক নজরে ইউনিয়ন পরিচিতি	৭
১.৩. সিআরএ সম্পর্কিত ধারণা:	৮
১.৪. রাজাপালং ইউনিয়নে সিআরএ হালনাগাদের প্রেক্ষাপট ও যৌক্তিকতা :	৮
১.৫. সিআরএ হালনাগাদের ধাপ সমূহ:	৯
১.৬. তথ্য সংগ্রহের পদ্ধতি ও কৌশল:	৯
অধ্যায় - ২ : কমিউনিটির ঝুঁকি, সক্ষমতা ও বিপদাপন্নতা বিশ্লেষণ	১০
২.১. রাজাপালং ইউনিয়নের সম্পদের তালিকা :	১০
ছক - ২.১.১: ইউনিয়নের সম্পদের তালিকা	১০
২.২. রাজাপালং ইউনিয়নের ওয়ার্ড ভিত্তিক পরিচিতি, সম্ভাব্য ঝুঁকি, আপদ ও বিপদাপন্ন জনগোষ্ঠীর তালিকা	১৪
২.৩. রাজাপালং ইউনিয়নের প্রধান আপদসমূহ :	৩২
ছক - ২.৩.১ : পালংখালী ইউনিয়নের আপদের মৌসুমী দিনপঞ্জি	৩৪
২.৪. জীবিকার মৌসুমী দিনপঞ্জি	৩৪
ছক - ২.৪.১ : ইউনিয়নের জীবিকার মৌসুমী দিনপঞ্জির ছক	৩৫
ছক - ২.৪.২ : জীবন ও জীবিকা সম্পর্কিত বিপদাপন্নতা	৩৬
২.৫. খাত ভিত্তিক আপদ ও ঝুঁকি :	৩৬
২.৬. ঝুঁকি বিশ্লেষণ :	৩৭
ছক - ০২ : রাজাপালং ইউনিয়নের ঝুঁকি বিন্যাস	৩৭
অধ্যায় - ৩ : ঝুঁকি হ্রাসকরণ কর্মপরিকল্পনা	৩৭
৩.১. ঝুঁকির কারণসমূহ চিহ্নিতকরণ:	৩৭
৩.১.১. ঘূর্ণিঝড়/জলোচ্ছ্বাস	৩৮
৩.১.২. জলাবদ্ধতা	৩৮
৩.১.৩. হঠাৎ বন্যা/আকস্মিক বন্যা	৩৮
৩.২. ঝুঁকি নিরসনের উপায়সমূহ চিহ্নিতকরণ :	৩৮
৩.২.১. ঘূর্ণিঝড়/জলোচ্ছ্বাস	৩৮
৩.২.২. জলাবদ্ধতা	৩৯
৩.২.৩. হঠাৎ বন্যা/আকস্মিক বন্যা	৩৯
৩.২.৪. পাহাড়ধস	৩৯
৩.৩. ইউনিয়ন ভিত্তিক ঝুঁকিহ্রাস কর্মপরিকল্পনা	৪০
অধ্যায় - ৪ : সিআরএ হালনাগাদকরণের সমস্যা ও সুপারিশসমূহ	৫৪
৪.১. ওয়ার্ড পর্যায়ে সিআরএ হালনাগাদকরণের সময় প্রতিবন্ধকতাসমূহ :	৫৪
৪.২. সিআরএ এর মাধ্যমে প্রাপ্ত তথ্যের সম্ভাব্য ব্যবহার :	৫৫
অধ্যায় - ৫ : উপসংহার	৫৫
৫.১. উপসংহার:	৫৫
সংযুক্তিসমূহ :	৫৬

৬.	সিআরএ হালনাগাদকরনের সময়সূচি.....	৫৬
৭.	সিআরএ হালনাগাদকরণে সহায়তাকারী দল	৫৬
৮.	অংশগ্রহনকারীদের তালিকা.....	৫৭
৯.১.	ইউনিয়ন দুর্যোগ ব্যবস্থাপনা কমিটির তালিকা (পৃষ্ঠা - ১).....	৫৭
৯.২.	ইউনিয়ন দুর্যোগ ব্যবস্থাপনা কমিটির তালিকা (পৃষ্ঠা - ২).....	৫৮
১০.	সিআরএ হালনাগাদকরণে উপজেলা নির্বাহী অফিসারের অনুমতি পত্র.....	৫৯
১১.	সংশ্লিষ্ট ছবি.....	৬০

অধ্যায় ১ : প্রেক্ষাপট ও এলাকা পরিচিতি

১.১. প্রেক্ষাপট :

রাজাপালং ইউনিয়ন বাংলাদেশের কক্সবাজার জেলার উখিয়া উপজেলায় অবস্থিত। উখিয়া উপজেলার প্রাণকেন্দ্রে এবং উপজেলা বাজার এলাকায় এর অবস্থান। এই ইউনিয়নের উত্তরে রত্নাপালং ইউনিয়ন, পশ্চিমে ও দক্ষিণে পালংখালী ইউনিয়ন এবং পূর্বে বান্দরবান জেলার নাইক্ষ্যংছড়ি উপজেলার ঘুমধুম

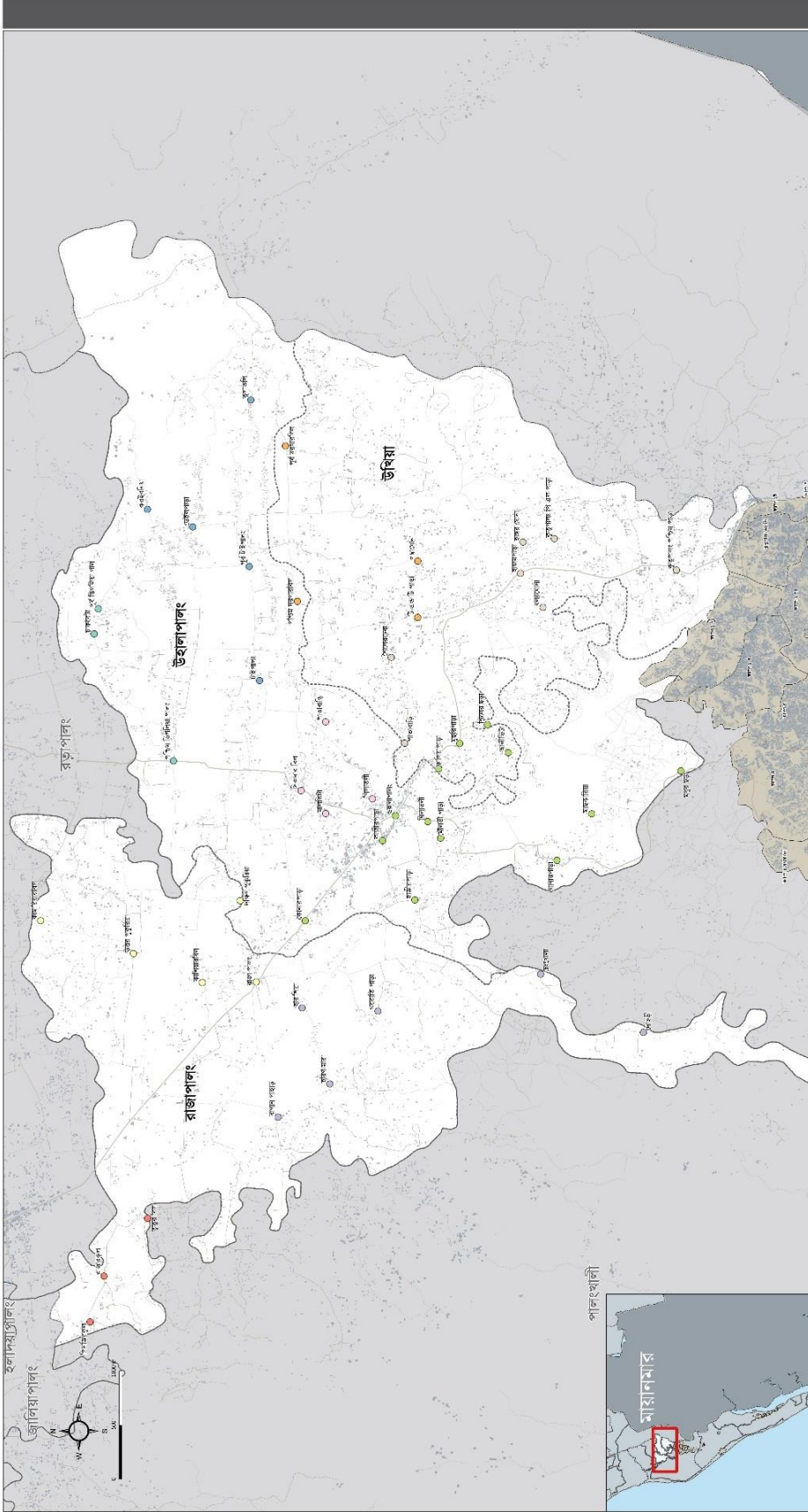
ইউনিয়ন অবস্থিত। জেলা শহর থেকে এর দূরত্ব প্রায় ৩২ কি.মি এবং উখিয়া উপজেলার মধ্য-পূর্বাংশে রাজাপালং ইউনিয়নের অবস্থান। প্রাকৃতিক সম্পদে সমৃদ্ধ এই ইউনিয়নে ঘূর্ণিঝড়, অতিবৃষ্টি, আকস্মিক বন্যা, উপকূলীয় বন্যা, ভূমিধস, ভূগর্ভের পানি শুকিয়ে যাওয়া, ভূমিকম্প এবং সুনামী আপদ জনিত ঝুঁকি আছে। প্রায় প্রতিবছর কমপক্ষে একটি ঘূর্ণিঝড় এবং এর সাথে যুক্ত অতিবৃষ্টি, আকস্মিক বন্যা, উপকূলীয় বন্যা, ভূমিধস মোকাবিলা করে এই ইউনিয়নের মানুষ টিকে আছে। এসবের সাথে যুক্ত হয়েছে মায়ানমার থেকে বলপূর্বক বাস্তুচ্যুত মায়ানমার নাগরিক, যা ২০১৭ সালে চরম আকার ধারণ করে। মায়ানমার থেকে বলপূর্বক বাস্তুচ্যুত মায়ানমার নাগরিকের কারণে রাজাপালং ইউনিয়নের স্বাভাবিক জীবনযাত্রায় ব্যাপক ছন্দপতন ঘটে।

১.২. এক নজরে ইউনিয়ন / ইউনিয়ন (প্রোফাইল) পরিচিতি :

সিআরএ আলোচনার গভীরে প্রবেশের পূর্বে দেখে নেয়া যাক রাজাপালং ইউনিয়নের সার্বিক চিত্র। এই ইউনিয়নের মোট জনসংখ্যা - ৬১,৭৪৯ জন। এখানকার বেশীরভাগ জনগণ কৃষি, শ্রমজীবী, ব্যবসায়ী; এছাড়াও রয়েছে উল্লেখযোগ্য সংখ্যক অন্যান্য পেশাজীবী। এখানে রয়েছে বিভিন্ন সরকারী ও বেসরকারী প্রতিষ্ঠান। এর মধ্যে শিক্ষা প্রতিষ্ঠানের সংখ্যাই বেশি। নীচের ছকে এক নজরে ইউনিয়ন পরিচিতি উপস্থাপন করা হলো।

বাংলাদেশ- উখিয়া উপজেলা- রাজাপালাং ইউনিয়ন
হোস্ট কমিউনিটি পড়ার অবস্থান

স্বপ্নের সার্বিকল্পের উদ্দেশ্যে
নিচের সঠিক ১০-০১-২০১৯



- সীল**
- ১. ১
 - ২. ২
 - ৩. ৩
 - ৪. ৪
 - ৫. ৫
 - ৬. ৬
 - ৭. ৭
 - ৮. ৮
 - ৯. ৯
 - ১০. ১০
- সীল**
- ১. ১
 - ২. ২
 - ৩. ৩
 - ৪. ৪
 - ৫. ৫
 - ৬. ৬
 - ৭. ৭
 - ৮. ৮
 - ৯. ৯
 - ১০. ১০

মহান উদ্দেশ্য
বাংলাদেশ সরকার কর্তৃক পরিচালিত 'ইউনিয়ন পরিষদ থেকে হোস্ট কমিউনিটি পড়ার অবস্থান' প্রকল্পের অধীনে রাজাপালাং ইউনিয়ন পরিষদের অধীনে হোস্ট কমিউনিটি পড়ার অবস্থান নির্ধারণ করা হয়েছে।

কর্মসম্পাদিত
পাঠ্যক্রম তৈরিকারিত করার জন্য 'ইউনিয়ন পরিষদ থেকে হোস্ট কমিউনিটি পড়ার অবস্থান' প্রকল্পের অধীনে রাজাপালাং ইউনিয়ন পরিষদের অধীনে হোস্ট কমিউনিটি পড়ার অবস্থান নির্ধারণ করা হয়েছে।

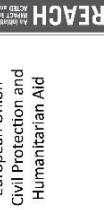
উপস্থাপনা
পাঠ্যক্রম তৈরিকারিত করার জন্য 'ইউনিয়ন পরিষদ থেকে হোস্ট কমিউনিটি পড়ার অবস্থান' প্রকল্পের অধীনে রাজাপালাং ইউনিয়ন পরিষদের অধীনে হোস্ট কমিউনিটি পড়ার অবস্থান নির্ধারণ করা হয়েছে।

উপস্থাপনা
পাঠ্যক্রম তৈরিকারিত করার জন্য 'ইউনিয়ন পরিষদ থেকে হোস্ট কমিউনিটি পড়ার অবস্থান' প্রকল্পের অধীনে রাজাপালাং ইউনিয়ন পরিষদের অধীনে হোস্ট কমিউনিটি পড়ার অবস্থান নির্ধারণ করা হয়েছে।

উপস্থাপনা
পাঠ্যক্রম তৈরিকারিত করার জন্য 'ইউনিয়ন পরিষদ থেকে হোস্ট কমিউনিটি পড়ার অবস্থান' প্রকল্পের অধীনে রাজাপালাং ইউনিয়ন পরিষদের অধীনে হোস্ট কমিউনিটি পড়ার অবস্থান নির্ধারণ করা হয়েছে।

উপস্থাপনা
পাঠ্যক্রম তৈরিকারিত করার জন্য 'ইউনিয়ন পরিষদ থেকে হোস্ট কমিউনিটি পড়ার অবস্থান' প্রকল্পের অধীনে রাজাপালাং ইউনিয়ন পরিষদের অধীনে হোস্ট কমিউনিটি পড়ার অবস্থান নির্ধারণ করা হয়েছে।

উপস্থাপনা
পাঠ্যক্রম তৈরিকারিত করার জন্য 'ইউনিয়ন পরিষদ থেকে হোস্ট কমিউনিটি পড়ার অবস্থান' প্রকল্পের অধীনে রাজাপালাং ইউনিয়ন পরিষদের অধীনে হোস্ট কমিউনিটি পড়ার অবস্থান নির্ধারণ করা হয়েছে।



European Union
Civil Protection and
Humanitarian Aid

নিচের সার্বিকল্পের উদ্দেশ্যে নিচের সঠিক ১০-০১-২০১৯

REACH
An initiative of
EUROPEAN COMMISSION

মানচিত্র - ০১ : রাজাপালাং ইউনিয়ন

ছক - ১.২.১ : এক নজরে ইউনিয়ন পরিচিতি

আয়তন	২৫ বর্গ কি.মি	ধর্মীয় প্রতিষ্ঠানঃ মসজিদ হিন্দু মন্দির বৌদ্ধ মন্দির সাইক্লোন সেন্টার	৮৮ টি ৫ টি ৭ টি ১৫ টি
গ্রাম	৫৩ টি	কৃষি জমির পরিমাণ	১,৬০০ হেক্টর প্রায়
মৌজা	৩টি	যোগাযোগ ব্যবস্থাঃ কাঁচা রাস্তা পাকা রাস্তা	১৭৫ কিঃ মিঃ ১৫ কিঃ মিঃ
বাজার	৩ টি	জন্ম নিবন্ধন রেজিস্টারে নিবন্ধন	৬৯,৯৭৭ জন ১৬,০২৪ জন
লোকসংখ্যাঃ পুরুষ মহিলা	৬১,৭৪৯ জন (২০১১ অনুসারে); ৫২,৯২৬ জন ২৮,৬৩৬ জন ২৪,২৯০ জন (২০০১ অনুসারে)	সামাজিক নিরাপত্তাঃ বয়স্ক ভাতা বিধবা ভাতা প্রতিবন্ধি ভাতা ভিজিডি	৪৯২ জন ১২০ জন ৭০ জন ৬৭০ জন
পরিবার সংখ্যা (খানা)	১১,২৬১টি		
ভোটার সংখ্যাঃ	২৮,৩৫৩ জন	সরকারী প্রতিষ্ঠানঃ	
শিক্ষা প্রতিষ্ঠান		ইউনিয়ন পরিষদ	১ টি
সরকারি প্রাঃ বিদ্যালয়	২০ টি	উপজেলা পরিষদ	১ টি
রেজি: বেসরকারি প্রা: বিদ্যালয়	০৯ টি	উপজেলা প্রশাসন	১ টি
উচ্চ বিদ্যালয়	৫ টি	উখিয়া উপজেলা স্বাস্থ্য কমপ্লেক্স	১ টি
নিম্ন মাধ্যমিক বিদ্যালয়	-	ইউনিয়ন ভূমি অফিস	১ টি
কমিউনিটি প্রাঃ বিঃ	-	বিট অফিস	৩ টি
নুরানী/ এবতেদায়ী মাদ্রাসা	-	ডাকঘর	১ টি
মাদ্রাসা	৭ টি	উখিয়া থানা	১ টি
হাফেজিয়া মাদ্রাসা	২ টি	উপজেলা পরিষদ ডাকবাংলো	১ টি
এতিমখানা	৪ টি	ফরেস্ট ডাকবাংলো	১ টি
বালিকা মাদ্রাসা	১ টি	ফায়ার সার্ভিস ও সিভিল ডিফেন্স স্টেশন	১ টি
কিডার গার্টেন (কে.জি)	৭ টি	কমিউনিটি ক্লিনিক	৫ টি
উচ্চ মাধ্যমিক কলেজ (সরকারি)	১টি	পরিবার পরিকল্পনা কেন্দ্র / স্বাস্থ্য কমপ্লেক্স	১ টি
উচ্চ মাধ্যমিক কলেজ (বেসরকারি)	৪ টি	উপজেলা প্রাণিসম্পদ কার্যালয়	১ টি
ডিগ্রি কলেজ	৩ টি		
টেকনিক্যাল কলেজ	১ টি		
পালিটোল কলেজ	১ টি		
শিক্ষার হার	৪৩ %		

বিপদাপন্ন জনগোষ্ঠী (সম্ভাব্য):			
মহিলা	৩৬৪৩ জন		
বয়স্ক মানুষ	৪৯২ জন		
বিধবা	১২০ জন		
প্রতিবন্ধি	৭০ জন		

তথ্য সূত্র : ইউনিয়ন পরিষদ ডিজিটাল সেন্টার, রাজাপালাং

১.৩. সিআরএ সম্পর্কিত ধারণাঃ

সিআরএ (জনগোষ্ঠীর ঝুঁকি নিরূপণ) একটি অংশগ্রহনমূলক পদ্ধতি যা অনুশীলনের মাধ্যমে আপদ কি, বিপদাপন্নতা, ঝুঁকি মানিয়ে নেবার ক্ষমতা ও তা সাফল্যের সাথে আয়ত্ব করার কৌশল এবং ঝুঁকি নিরসনে কার্যকর কর্মপরিকল্পনা প্রনয়ন করা হয়। সিআরএ-তে স্টেকহোল্ডার দলগুলির মতামতের ভিত্তিতে ঝুঁকি চিহ্নিত করা, সমাধানে ঐকমত্যে পৌঁছানো, সমাধানের প্রভাব বিশ্লেষণ এবং সবশেষে একটি বাস্তবায়নযোগ্য ঝুঁকি নিরূপণ ও নিরসন কর্মপরিকল্পনা তৈরী করা হয়। এ পদ্ধতিতে একে অন্যের মতামতের প্রতি সম্মান প্রদর্শনকে উৎসাহিত করা হয় এবং প্রাকৃতিক দুর্যোগে ক্ষতিগ্রস্ত জনগোষ্ঠী দুর্যোগ ঝুঁকি হ্রাস ও নিরসন কর্মপরিকল্পনা প্রনয়নে গুরুত্বপূর্ণ ভূমিকা পালন করে।

১.৪. রাজাপালাং ইউনিয়নে সিআরএ হালনাগাদের পেক্ষাপট ও যৌক্তিকতা :

বাংলাদেশ একটি দুর্যোগ কবলিত দেশ। দুর্যোগ কবলিত জেলাসমূহের মধ্যে কক্সবাজারের দক্ষিণাঞ্চলের উখিয়া উপজেলাটি অন্যতম। উখিয়া উপজেলার অন্তর্গত ৫টি ইউনিয়নের মধ্যে ৪ নং রাজাপালাং ইউনিয়নটি নানা কারণে সর্বাধিক বিপদাপন্ন। উখিয়ার অন্যান্য ইউনিয়নের মত রাজাপালাং ইউনিয়নটি বিভিন্ন প্রাকৃতিক ও মনুষ্যসৃষ্ট দুর্যোগে আক্রান্ত। এলাকার বেশির ভাগ মানুষ শ্রমজীবী। এলাকার ভূমির ধরণ নিচু সমতল ভূমি ও পাহাড়ি এবং বন জঙ্গল হওয়ায় এবং বেশিরভাগ অধিবাসির ভূমির মালিকানা না থাকায় দৈনন্দিন শ্রম বিক্রির উপর এলাকার অধিকাংশ অধিবাসির জীবিকা নির্ভর করে, এছাড়াও ইউনিয়নের অধিবাসিদের কেউ কেউ মাছ ধরে, বন থেকে কাঠ সংগ্রহ করে, রিক্সা-ভ্যান চালায়, ইত্যাদি পেশার সাথে জড়িত। কৃষির মধ্যে আমন ফসলই প্রধান। পানির সংকটের কারণে অনেক জায়গায় ইরি ধান চাষ করতে পারে না, এখানকার জনগন ভূমিহীন এবং সম্পদহীন হয়ে দারিদ্র সীমার নীচে প্রতিনিয়ত ধাবিত হচ্ছে এবং জীবন যাত্রার মান নিম্নতর হচ্ছে। মিয়ানমার থেকে আসা অতিরিক্ত রোহিঙ্গা বাস্তুচ্যুত জনগোষ্ঠীর চাপে এখানকার রাস্তা-ঘাট, চিকিৎসা ও শিক্ষাব্যবস্থা, শ্রমবাজার ও স্থানীয় অর্থনৈতিক ব্যবস্থা, সামাজিক নিরাপত্তা, স্থানীয় সামাজিক সম্প্রীতি ও সংস্কৃতি, কৃষিখাত, সামাজিক বনায়ন ব্যবস্থা, ভূমিরূপ, পানি ও পয়ঃনিষ্কাশন ব্যবস্থা, পরিবেশ, প্রতিবেশের ভারসাম্য বিনষ্ট সহ স্বাভাবিক স্থিতিশীল জীবন যাত্রার সকল ক্ষেত্রে বিরূপ প্রভাব স্পষ্ট। এটি একটি মানবিক বিপর্যয় যা এক জটিল ধরণের মানবসৃষ্ট দুর্যোগ হিসেবে চিহ্নিত। শিক্ষা ব্যবস্থার ব্যাপক ক্ষতির ফলে এই ইউনিয়নের শিক্ষার অগ্রগতি স্তিমিত হয়ে পড়েছে এবং বিভিন্ন বিষয়ে সচেতনতা কম। অর্থনৈতিক কর্মকাণ্ডের প্রচুর সম্ভাবনা থাকা সত্ত্বেও এই ইউনিয়নে প্রাকৃতিক দুর্যোগের ফলে ইউনিয়নের জনগণ অর্থনৈতিক সফলতা থেকে বঞ্চিত হচ্ছে। জলবায়ু পরিবর্তনের ফলে সৃষ্ট প্রতিক্রিয়ায় ইউনিয়নে পাহাড়ি ঢল, বন্যা, জলাবদ্ধতা, ভূমিধস / পাহাড় ধস, খরা, ঘূর্ণিঝড়,

জলোচ্ছাস, শীলাবৃষ্টি, কালবৈশাখীর ফলে কৃষি, মৎস্য, আবাসন, অবকাঠামো, স্বাস্থ্য, শিক্ষাখাত সহ অন্যান্য সকল সামাজিক উপাদান সমূহ প্রায় প্রতি বছর বিপর্যস্ত হচ্ছে। বিশ্ব উন্নয়নের বিরূপ প্রতিক্রিয়ার মোকাবেলা করতে হলে প্রকৃতির সাথে অভিযোজনের বিকল্প নেই। সে লক্ষ্যে অত্র ইউনিয়নের বিভিন্ন শ্রেণীর পেশার মানুষের অংশগ্রহণে ও মতামতের ভিত্তিতে স্থানীয় দুর্যোগের ঝুঁকি নিরূপণ ও প্রশমন পরিকল্পনা প্রণয়ণ এবং এর বাস্তবায়নের মাধ্যমে প্রাকৃতিক দুর্যোগের বিপদাপন্নতা কমিয়ে আনার লক্ষ্যে রাজাপালং ইউনিয়নের বর্তমান সিআরএ টি অধিকতর সমন্বয়যোগী করার লক্ষ্যে সিআরএ হালনাগাদ কার্যক্রম বাস্তবায়ন করা হয়।

সিআরএ হালনাগাদকরণে যে সব বিষয়গুলোতে গুরুত্ব দেওয়া হয়েছে বা নতুন ভাবে সংযোজন করা হয়েছে সেগুলো হল:

- ইউনিয়নের মানচিত্র
- ইউনিয়নের ওয়ার্ড ভিত্তিক সম্ভাব্য দৃশ্যপট
- প্রধান ঝুঁকিসমূহ, ঝুঁকিপূর্ণ স্থাপনা, ঝুঁকির খাত এবং বিপদাপন্ন জনগোষ্ঠীর তালিকা
- ইউনিয়নের ঝুঁকি বিন্যাস (রিস্ক ম্যাট্রিক্স)
- ইউনিয়নের সম্পদের তালিকা
- আপদভিত্তিক বর্ষপঞ্জি
- ইউনিয়ন দুর্যোগ ব্যবস্থাপনা কমিটির তালিকা

১.৫. সিআরএ হালনাগাদের ধাপ সমূহঃ

সিআরএ একটি প্রক্রিয়া ভিত্তিক অনুশীলন, যে প্রক্রিয়াটা কমিউনিটির জন্য কমিউনিটির দ্বারাই সম্পাদন করা হয়। তাই কমিউনিটি বা স্থানীয় জনগোষ্ঠীই হচ্ছে এই প্রক্রিয়ার প্রধান। এই প্রক্রিয়ার মাধ্যমে কমিউনিটি ঝুঁকি ও বিপদাপন্নতা সনাক্ত করতে পারে এবং সেই অনুযায়ী কর্মপরিকল্পনা প্রস্তুত ও বাস্তবায়ন করে। সিআরএ হালনাগাদের ধাপ সমূহ নিম্নে উল্লেখ করা হলো:

ধাপ - ১ : বর্তমান সিআরএ সম্পর্কে আলোচনা ও একমত হওয়া;

ধাপ - ২ : আপদ, নির্দিষ্ট আপদের সমস্যা, সমস্যার কারন চিহ্নিত করা;

ধাপ - ৩ : সমস্যার অগ্রাধিকারকরণ ও সমস্যা বিশ্লেষণ।

ধাপ - ৪ : ঝুঁকি হ্রাসকরণ কর্মপরিকল্পনা প্রস্তুত করা।

ধাপ - ৫ : যাচাই করন ও অনুমোদন।

১.৬. তথ্য সংগ্রহের পদ্ধতি ও কৌশলঃ

সাধারণত বাস্তব পরিস্থিতি জানা ও বিভিন্ন তথ্য সংগ্রহের জন্য ঝুঁকি নিরূপণ দল বিভিন্ন সিআরএ টুলস্ প্রয়োগ করেন বিশেষ করে পরিভ্রমন, ফোকাস দল আলোচনা (এফজিডি), নির্বাচিত ব্যক্তির সাক্ষাৎকার (কেআইআই), ইউনিয়নের চেয়ারম্যান-মেম্বার ও স্থানীয় গন্যমান্য ব্যক্তিদের নিয়ে কর্মশালা ইত্যাদি। রাজাপালং ইউনিয়নে সিআরএ হালনাগাদকরণ কার্যক্রম পরিচালনাকালীন উক্ত ইউনিয়নের মানুষজনের কাছ থেকে তথ্য সংগ্রহের জন্য নিম্নোক্ত টুলস্ ব্যবহার করা হয়।

ওয়ার্ড দায়িত্ব প্রাপ্ত নির্বাচি ত সদস্য বৃন্দ	ওয়ার্ড সদস্য : নুরুল কবির; ফোন: ০১৮১৯৯ ০৯২৬৩	ওয়ার্ড সদস্যঃ মো: সালাহ উদ্দিন; ফোন: ০১৮১৯ ৫২০৪৫ ০	ওয়ার্ড সদস্যঃ মোহাম্মদ শাহ জাহান; ফোন: ০১৮১৩ ২৬৬১৮ ২	ওয়ার্ড সদস্যঃ মীর সাহেদুল ইসলাম চৌধুরী; ফোন: ০১৮১৮ ৬০৫৬০ ৬	ওয়ার্ড সদস্যঃ সরওয়ার কামাল; ফোন: ০১৮১৭৭৫৪ ২৯৬	ওয়ার্ড সদস্যঃ মো: আব্দুল হক; ফোন: ০১৮১৮৫৭৭৭ ৫৭	ওয়ার্ড সদস্যঃ আব্দুর রহিম; ফোন: ০১৮১৮ ১৪৫৬৮ ৮	ওয়ার্ড সদস্যঃ মো: ইকবাল; ফোন: ০১৮২৬ ৩০৬৪৪ ৬	ওয়ার্ড সদস্যঃ বখতিয়া র আহমদ; ফোন: ০১৮১৮ ২০৯৫৭ ৩
ওয়ার্ড সংরী ক্ষিত নারী সদস্য বৃন্দ	সংরক্ষিত আসন ওয়ার্ড সদস্য ১,২,৩ : কামরুন্নেছা ফোন: ০১৮২৩৬৪৭০৩৪			সংরক্ষিত আসন ওয়ার্ড সদস্য ৪,৫,৬ : খুরশিদা বেগম ফোন: ০১৮১৭২৬৩৭৩৬			সংরক্ষিত আসন ওয়ার্ড সদস্য ৭,৮,৯ : শামশুন্নাহার বেগম ফোন: ০১৮২৮০৯০৯০৪		
ইউনিয় ন পরিষদ কমপ্লে ক্স/ উপকেন দ্র	-	-	রাজাপাল ং ইউনিয়ন পরিষদ	-	-	-	-	-	-
ইউপি অফিসা র / ডিএমসি স সদস্যে দর জন্য ব্যক্তিগ ত সুরক্ষা সরঞ্জাম	কমিটির প্রতি সদস্যের ব্যক্তিগত সুরক্ষা সরঞ্জাম রয়েছে	কমিটির প্রতি সদস্যের ব্যক্তিগত সুরক্ষা সরঞ্জাম রয়েছে	কমিটির প্রতি সদস্যের ব্যক্তিগত সুরক্ষা সরঞ্জাম রয়েছে। ইউপি কার্যালয়ে খোঁজ ও উদ্ধার সরঞ্জাম রয়েছে	কমিটির প্রতি সদস্যের ব্যক্তিগত সুরক্ষা সরঞ্জাম রয়েছে	কমিটির প্রতি সদস্যের ব্যক্তিগত সুরক্ষা সরঞ্জাম রয়েছে।	কমিটির প্রতি সদস্যের ব্যক্তিগত সুরক্ষা সরঞ্জাম রয়েছে	কমিটির প্রতি সদস্যের ব্যক্তিগত সুরক্ষা সরঞ্জাম রয়েছে	কমিটির প্রতি সদস্যের ব্যক্তিগত সুরক্ষা সরঞ্জাম রয়েছে।	কমিটির প্রতি সদস্যের ব্যক্তিগত সুরক্ষা সরঞ্জাম রয়েছে
সিপিপি স্বেচ্ছা সেবক	জাহাঙ্গীর আলম ০১৮২২২ ৪১২৩২	মোঃ শাহজাহা ন মিয়া ০১৮৩০ ৭৩৯৫২ ২	সীমু বডু য়া- ০১৮৬৫ ৬১৩৩১ ৯	রফিক উদ্দিন ০১৮৫৯ ৮৯৭৫২ ৩	ইমরান খান- ০১৬৩২৭০০ ২৮১	নুরুল আমিন- ০১৮৫৩৯৮০ ২৫৬	নুসরাত জাহান ইফা- ০১৮৭৪৭ ৫৬৯৯৩	মহিউদ্দী ন- ০১৮৪০ ৬৩১৬৩ ৪	হোসেন শরীফ বাহাদুর- ০১৮৭৭ ৯৪৭৯৪ ৯
	(১,২,৩ নং ওয়ার্ড মিলে মোট ১৫ জন সিপিপি স্বেচ্ছাসেবক রয়েছে)			(৪,৫,৬ নং ওয়ার্ড মিলে মোট ১৫ জন সিপিপি স্বেচ্ছাসেবক রয়েছে)			(৭,৮,৯ নং ওয়ার্ড মিলে মোট ১৫ জন সিপিপি স্বেচ্ছাসেবক রয়েছে)		

ঘূর্ণিঝড় আশ্রয়ে কেন্দ্র (সক্ষম তা)	১ টি এ কে মধ্য রাজাপাল ২ উচ্চ বিদ্যালয় কাম সাইক্লোন সেন্টার (৩৫০ জন)	৩ টি, উত্তর পুকুরিয়া সাইক্লোন সেন্টার কাম সরকারি প্রাঃ বিদ্যালয় (৩৫০ জন প্রায়); রাজাপাল ২ সাইক্লোন সেন্টার কাম সরকারি প্রাঃ বিদ্যালয় (৩৫০ জন প্রায়); আবুল কাসেম নূর জাহান চৌধুরী উচ্চ বিদ্যালয় কাম সাইক্লোন সেন্টার (২৫০ জন প্রায়)	৩ টি, উখিয়া সাইক্লোন সেন্টার কাম সরকারি প্রাঃ বিদ্যালয় (৪০০ জন প্রায়); খয়রাতি পাড়া সাইক্লোন সেন্টার কাম সরকারি প্রাথমিক বিদ্যালয় (৪০০ জন প্রায়); হরিণমার সাইক্লোন সেন্টার কাম সরকারি প্রাথমিক বিদ্যালয় (৪০০ জন প্রায়)	১ টি, পূর্ব দিঘলিয়া সাইক্লোন সেন্টার কাম সরকারি প্রাঃ বিদ্যালয় (৪০০ জন প্রায়); রাজাপাল বায়তুশ শরফ আদর্শ শাহ জব্বারিয়া বালিকা দাখিল মাদ্রাসা কাম সাইক্লোন সেন্টার (২৫০ জন প্রায়);	১ টি, সিকদার বিল সাইক্লোন সেন্টার কাম সরকারি প্রাঃ বিদ্যালয় (৪০০ জন প্রায়)	৩ টি; দরগাহ বিল সাইক্লোন সেন্টার কাম সরকারি প্রাঃ বিদ্যালয় (৩৫০ জন প্রায়); নুরুল ইসলাম চৌধুরীটেকনি ক্যাল স্কুল এন্ড কলেজ বহুমুখী ঘূর্ণিঝড় আশ্রয়কেন্দ্র (৮০০ জন প্রায়); ফলিয়া পালং সাইক্লোন সেন্টার কাম সরকারি প্রাথমিক বিদ্যালয় (৪০০ জন প্রায়);	১ টি, ডেইল পাড়া সরকারি প্রাঃ বিদ্যালয় (৪০০ জন প্রায়)	নাই	১ টি, কতুপালং সাইক্লোন সেন্টার কাম সরকারি প্রাঃ বিদ্যালয় (৩৫০ জন প্রায়);
ইউনিয় ন স্বাস্থ্য কমপ্লেক্স/কেন্দ্র	-	-	-	-	ডাঃ আব্দুল মান্নান উপজেলা স্বাস্থ্য ও পরিবার পরিকল্পনা কর্মকর্তা ০১৭৩০- ৩২৪৪৭১ ukhia@uhfpo.dghs.gov.bd	-	-	-	-
কমিউনিটি ক্লিনিক	১ টি	১ টি	নাই	১ টি	নাই	নাই	নাই	১ টি	১ টি
মসজিদ /মন্দির	মসজিদ =৬ টি মন্দির = ৩ টি	মসজিদ =১৩ টি মন্দির = ২ টি	মসজিদ =৯ টি মন্দির = ৩ টি	মসজিদ =১১ টি মন্দির = নাই	মসজিদ = ৭ টি মন্দির = নাই	মসজিদ = ১৬ টি মন্দির / বিহার = ৪ টি	মসজিদ =৯ টি মন্দির = নাই	মসজিদ = ৭ টি মন্দির =	মসজিদ = ১০ টি মন্দির = নাই

ইউনিয়ন / ওয়ার্ড সুরক্ষার কেন্দ্রীয় ব্যক্তি নাম এবং ফোন নম্বর	ওয়ার্ড সদস্য : নুরুল কবির; ফোন: ০১৮১৯৯০৯২৬৩	ওয়ার্ড সদস্য: মো: সালাহ উদ্দিন; ফোন: ০১৮১৯৫২০৪৫০	ওয়ার্ড সদস্য: মোহাম্মদ শাহ জাহান; ফোন: ০১৮১৩২৬৬১৮২	ওয়ার্ড সদস্য: মীর সাহেদুল ইসলাম চৌধুরী; ফোন: ০১৮১৮৬০৫৬০৬	ওয়ার্ড সদস্য: সরওয়ার কামাল, ফোন: ০১৮১৭৭৫৪২৯৬	ওয়ার্ড সদস্য: মো: আব্দুল হক; ফোন: ০১৮১৮৫৭৭৭৫৭	ওয়ার্ড সদস্য: আব্দুর রহিম; ফোন: ০১৮১৮১৪৫৬৮৮	ওয়ার্ড সদস্য: মো: ইকবাল; ফোন: ০১৮২৬৩০৬৪৪৬	ওয়ার্ড সদস্য: বখতিয়ার আহমদ, ফোন: ০১৮১৮২০৯৫৭৩
ব্যক্তিগত মালিকানাধীন অথবা প্রাইভেট অফিসের দালান এর সংখ্যা যা জরুরী সময় আশ্রয়ে কেন্দ্র হিসাবে ব্যবহার করা যাবে (লোক ধারণ ক্ষমতা)	-	-	১টি, রাজাপালং ফাজিল ডিগ্রি মাদ্রাসা (৫০০ জন প্রায়)	-	-	-	-	-	-
জরুরী মজুদাগার (বাংলাদেশ সরকার)	উখিয়া উপজেলা সরকারি খাদ্য গুদাম, রাজাপালং ইউনিয়ন পরিষদের পাশে অবস্থিত। ধারণক্ষমতা ২০০০ মে: টন প্রায়।								
অগ্নি নির্বাণন কেন্দ্র/ উপ-কেন্দ্র	অগ্নি নির্বাণন কেন্দ্র। নিকটস্থ অগ্নি নির্বাণন কেন্দ্র : মো: ইমদাদুল হক, স্টেশন অফিসার, উখিয়া ফায়ার সার্ভিস ও সিভিল ডিফেন্স স্টেশন, ০১৭১১০৭৯৪৪৭। জরুরী যোগাযোগের নম্বর: ০১৫৩৩২৮৩৮৩২								
পুলিশ / এএফসি	পুলিশ, উখিয়া থানা, আবুল মনছুর, ভারপ্রাপ্ত কর্মকর্তা, ০১৭১৩৩৭৩৬৬৫ আনসার ভিডিপি, মো: জাফর আলম, ইউনিয়ন আনছার ও ভিডিপি কমান্ডার, ০১৮১৭২৬৩৭২৭								

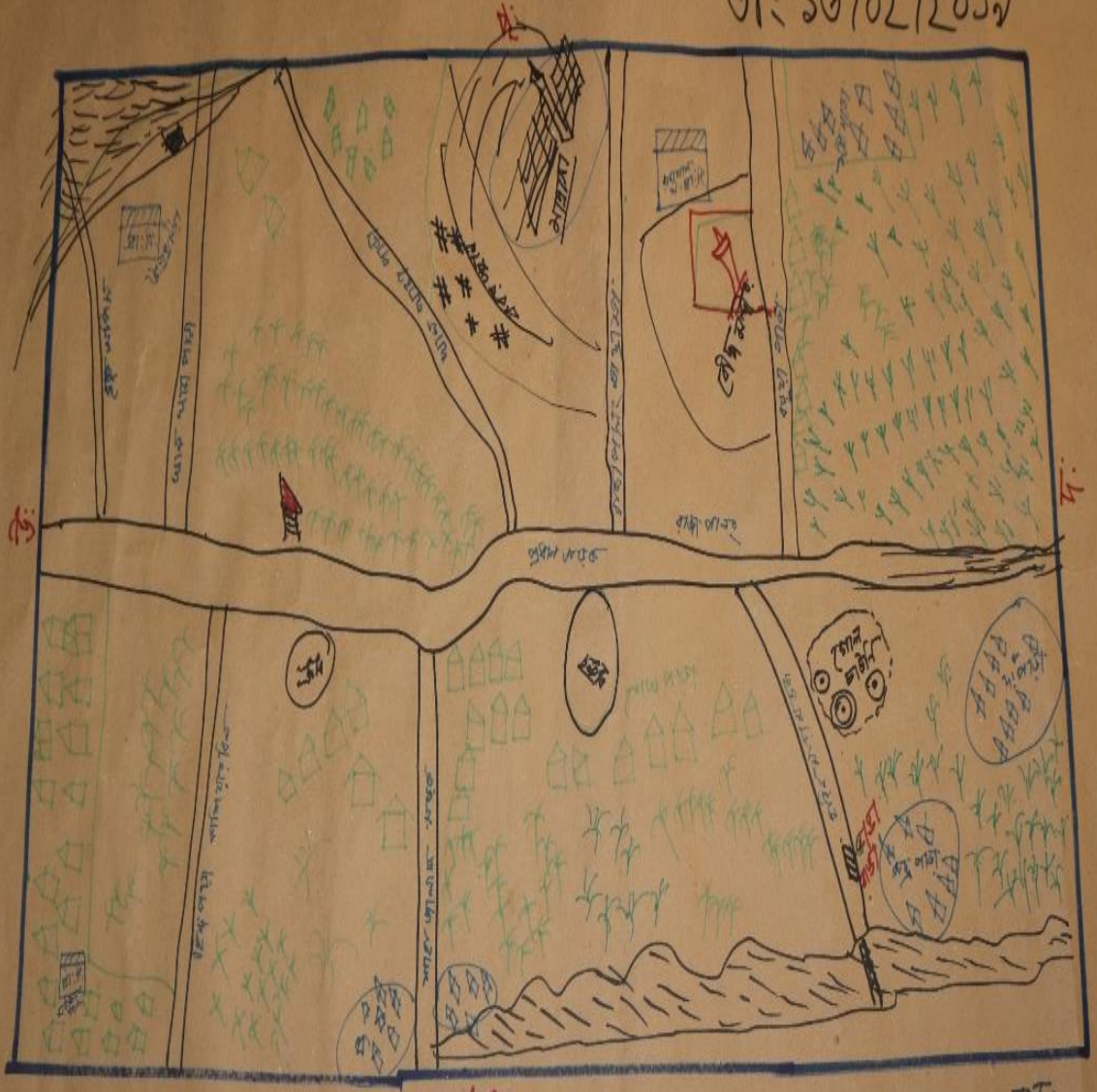
				ইত্যাদি)	স্বামী পরিত্যক্ত ইত্যাদি)				
১.	বন্যা	কুমার পাড়া, কাল কাছা মদরাজ পালং, হিজলিয়া	বাড়িঘর ও রাস্তাঘাট ঝুঁকিপূর্ণ	কৃষি সম্পদ, পুকুর, গবাদি পশু ইত্যাদি	৭০০জন	৩০ জন	২০০০ জন	২০ পরিবার	৩০০০ পরিবার
২.	সাইক্লোন	উত্তর পুকুরিয়া, দক্ষিণ পুকুরিয়া ছরা, সম্পূর্ণ ওয়ার্ডে ক্ষতি হয়	বাড়িঘর ও রাস্তাঘাট ঝুঁকিপূর্ণ	গাছপালা, ঘরবাড়ি, ফসল জমি, সুপারি বাগান	২০০০ জন	৩০ জন	১২০০ জন	২০ পরিবার	৫০০০ জন
৩.	ভূমিধস/পাহাড়ধস	রাজা পালং ও জামতলী পাহাড়ধস হয়	রাজাপালং মাদ্রাসা, ঘরবাড়ি	পশু সম্পদ, ফসলী জমি	১০০ জন	১০ জন	৫০০ জন	৫০ জন	১০০০ জন
৪.	অন্যান্য ঃ (অগ্নিকাণ্ড)	কুমার পাড়া, হিন্দু পাড়া	ঘরবাড়ি, মসজিদ, মন্দির	পশু সম্পদ, ফসলের জমি	৬০ পরিবার	৫ জন	২০০ জন	৫ পরিবার	১২০০ জন

২নং ওয়ার্ড আপদ ও সম্পদের মানচিত্র

সামাজিক সম্পদ ও আশ্রয়ের মানচিত্র:

২নং ওয়ার্ড রাজাপালং টাউন, কক্সবাজার,

তাং ১৬/০২/২০১৯



১. → খেউন ঘোড়
 ২. → মাথাগনসড়ক
 ৩. → বাজা/পালা বাড়ী
 ৪. → বান/দমন
 ৫. → মসজিদ/মসজিদ
 ৬. → গা: কুশ
 ৭. → খুন্ড
 ৮. → পোন চকর
 ৯. → (দৌড়ি ঘান

তথ্য সূত্র : রাজাপালং ইউনিয়ন সিআরএ, ২০১৯

৩ নং ওয়ার্ড : ওয়ার্ড ভিত্তিক সম্ভাব্য দৃশ্যপট (ঘূর্ণিঝড় 'মোরা-২০১৭' এর মত ক্ষমতাপূর্ণ)

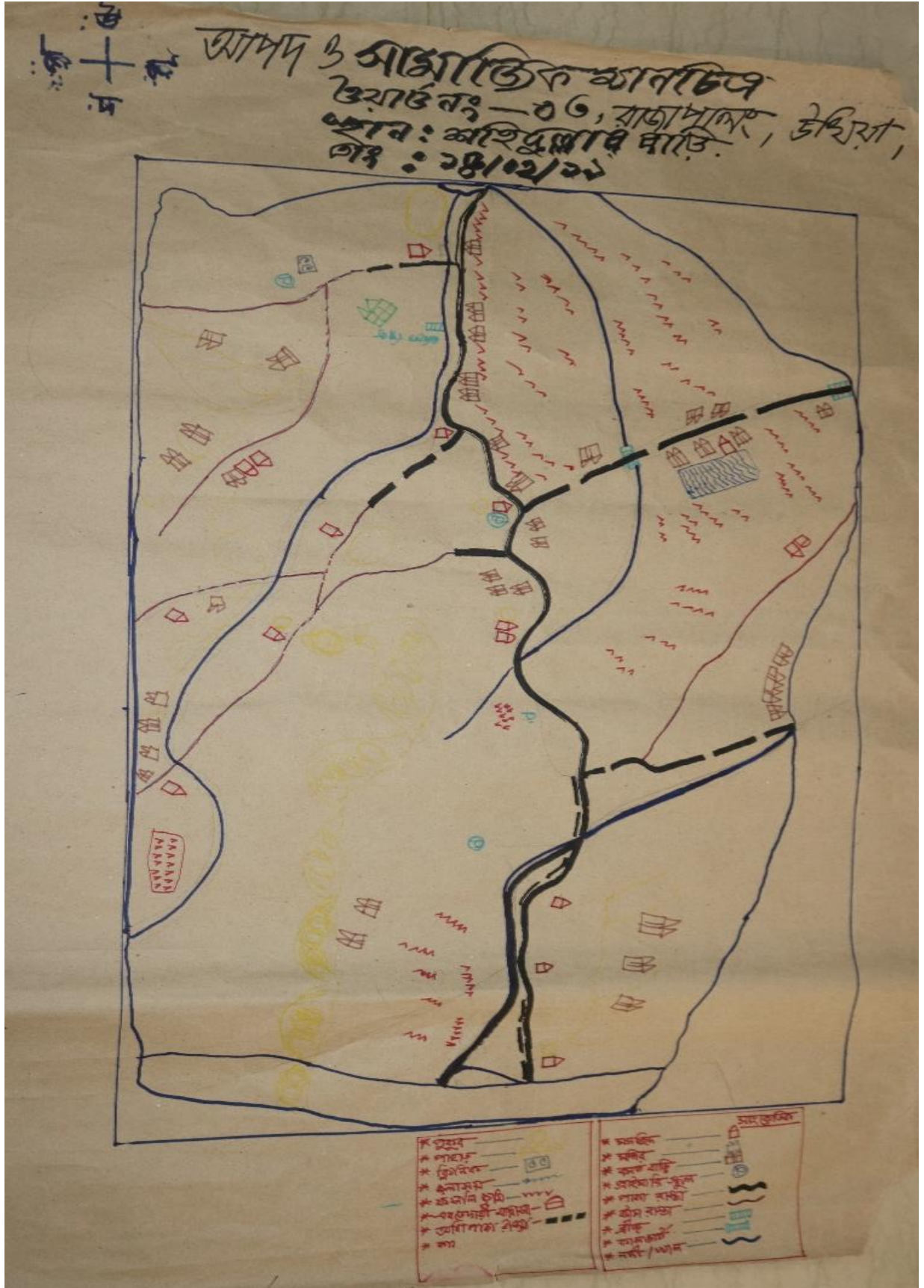
উত্তর	দক্ষিণ	ঈশিম	পূর্ব	মন্তব্য
হরিন মারা	খলুর বাপের পাড়া,	মাঝের পাড়া, বাজার সংলগ্ন	হারাশিয়া, খয়রাতি বড়ুয়া	প্রায় ১০০ পরিবার ঝুঁকিপূর্ণ

দক্ষিণ হরিন মারা আমিন পাড়া খয়রাতি পাড়া পাহাড় সংরক্ষিত বনাঞ্চল নদী আছে ।	তুলাতুলী, বিজিবি সড়ক	কবরস্থান, কার্পেটিং রাস্তা	পাড়া মালিয়ার কূল ।	অবস্থায় রয়েছে
পাহাড়ধস বন্যা হয়	পাহাড়ধস নদী ভাঙ্গন ও মৌসুমি বন্যা হয় ।	স্নাহাড়ধস খরা হয়	বন্যা প্রবনতায় ঘরবাড়ির ক্ষয়-ক্ষতি হয় ।	

ঝুঁকি বিশ্লেষণ

ইউনিয়ন : রাজাপালং ইউনিয়ন									
ওয়ার্ড নং : ৩ নং									
ক্রমিক	আপদের নাম	ঝুঁকিপূর্ণ এলাকা	ঝুঁকিপূর্ণ স্থাপনা	ঝুঁকির খাতসমূহ (মৎস্য, কৃষি, পশুসম্পদ ইত্যাদি)	বিপদাপন্ন জনগোষ্ঠী (সংখ্যা)				
					বিপদাপন্ন নারী (বিধবা, বয়স্ক, স্বামী পরিত্যক্ত ইত্যাদি)	প্রতিবন্ধী ব্যক্তি	হতদরিদ্র	ভাসমান ও অন্যান্য	মন্তব্য
১.	বন্যা	ঘরাশিয়া, খয়রাতি রডুয়া পাড়া, হরিনমারা	হরিনমারা থেকে হারাশিয়া রোড, হারাশিয়া খয়রাতি খাল কাঁচা রাস্তা ঝুঁকিপূর্ণ	কৃষি জমি (৪০ একর), মৎস্য খাতে (২০ একর), পশু সম্পদ (৩০ টি খামার)	৭০০ জন	৫০ জন	৮০০ জনের মত	২০০ পরিবার	প্রায় ৫০০ জন
২.	সাইক্লোন	৩নং ওয়ার্ড সম্পূর্ণ টাই ঝুঁকিপূর্ণ এলাকা							
৩.	ভূমিধস/পাহাড়ধস	দ: হরিনমারা, প: হরিনমারা বাগান. স্নাহাড় দুছুরি	রাস্তা, ব্রীজ, সাইক্লোন সেন্টার	ঘরবাড়ি (৬০০টি), গাছপালা, বাগান, ফসলি জমি, পানের বরজ ও মানুষের জনমালের ক্ষতি হয়					
৪.	অন্যান্য:	ভূমিকম্প হলে পাহাড়ধস হয়	মাটির ঘর ভেঙ্গে যায়						

৩নং ওয়ার্ড : আপদ ও সম্পদের মানচিত্র



তথ্য সূত্র : রাজাপালং ইউনিয়ন সিআরএ, ২০১৯

৪ নং ওয়ার্ড : ওয়ার্ড ভিত্তিক সম্ভাব্য দৃশ্যপট (ঘূর্ণিঝড় 'মোরা'-২০১৭' এর মত ক্ষমতাপূর্ণ)

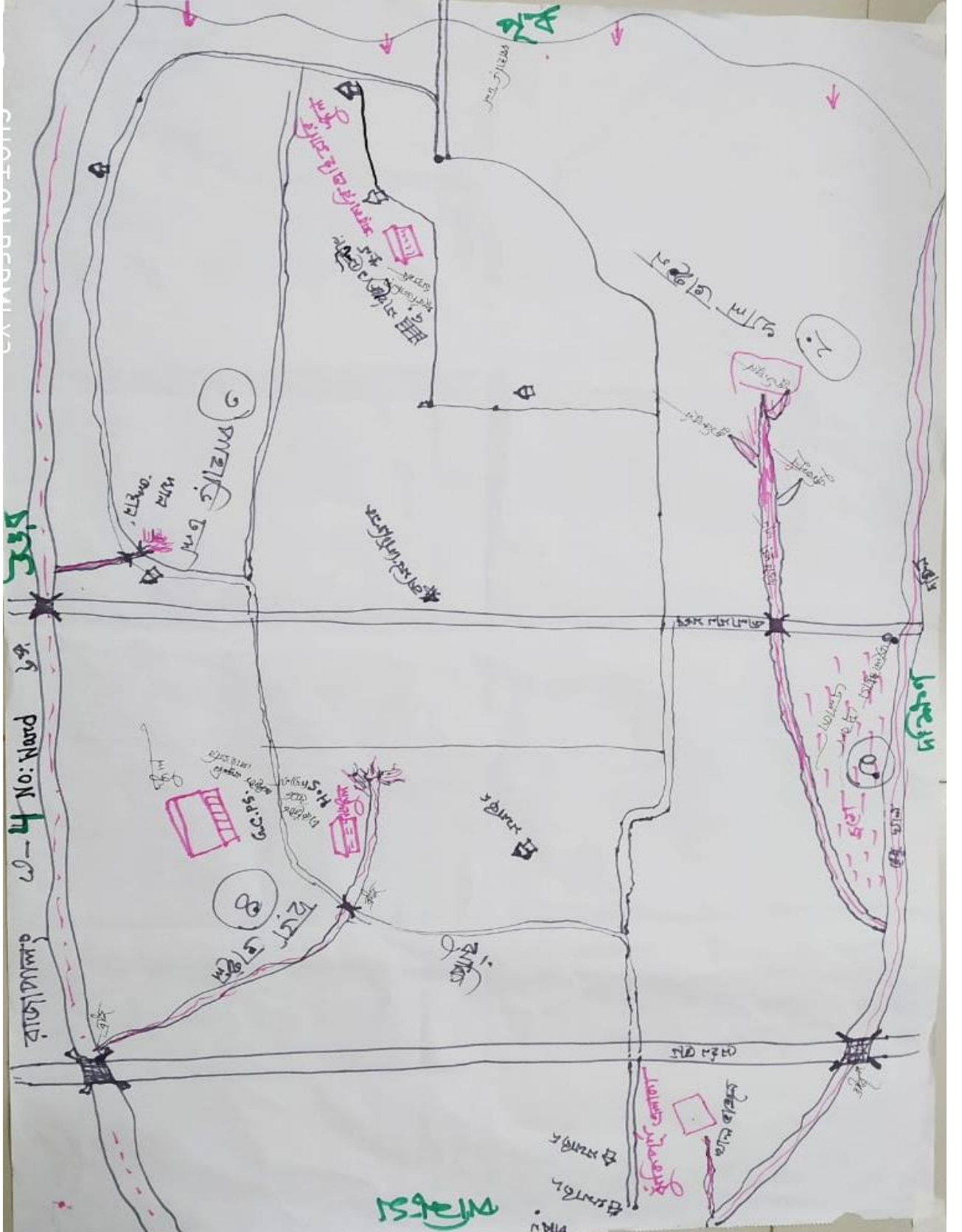
উত্তর	দক্ষিণ	দ্বিচিম	পূর্ব	মস্তব্য
ফৈজাবাপের পাড়া,	আমতলী	হারু ফকিরের পাড়া	ফৈজাবাপের পাড়া,	বন্যা প্রাণিত হলে ৬০০

তুলাতুলী ও ভালুকিয়া স্টেশন			আমতলী	পরিবারের ক্ষয়-ক্ষতি হয়
অতিবৃষ্টিতে পাহাড়ী ঢল হয়	ঘূর্ণিঝড়ের ভারী বর্ষনে গাছপালা ভেঙ্গে যায়	হারু ফকিরের পাড়া ঘূর্ণিঝড়ের ভারী বর্ষনে ঘরবাড়ি ও গাছপালা ভেঙ্গে যায়	ভারী বৃষ্টির ফলে নদীর পানির উচ্চতা বেড়ে গিয়ে এলাকা বন্যায় প্রাণিত হয়	ঘূর্ণিঝড়ের কারণে ঘরবাড়ি ও গাছপালার ক্ষয়-ক্ষতি হয়

ঝুঁকি বিশ্লেষণ

ইউনিয়ন : রাজাপালং ইউনিয়ন									
ওয়ার্ড নং : ৪ নং									
ক্রমিক	আপদের নাম	ঝুঁকিপূর্ণ এলাকা	ঝুঁকিপূর্ণ স্থাপনা	ঝুঁকির খাতসমূহ (মৎস্য, কৃষি, পশুসম্পদ ইত্যাদি)	বিপদাপন্ন জনগোষ্ঠী (সংখ্যা)				মন্তব্য
					বিপদাপন্ন নারী (বিধবা, বয়স্ক, স্বামী পরিত্যক্ত ইত্যাদি)	প্রতিবন্ধী ব্যক্তি	হতদরিদ্র	ভাসমান ও অন্যান্য	
১.	বন্যা	কাঁচা বাড়ী ঘর ৮০০টি চাকবৈঠা উচ্চ বিদ্যালয় ১টি	খাল ভাঙ্গনে জলোচ্ছাস পাহাড়ি ঢল ছড়া ভাঙ্গন ঘূর্ণিঝড় আপদ	মৎস্য চাষ কৃষি ক্ষেত খামার পশু সম্পদ কৃষি জমি	৯০০জন	১০০ জন	৭০০ পরিবার	৬০০ পরিবার	৩৫০০ টি পরিবার ঝুঁকিপূর্ণ
২.	সাইক্লোন	রাস্তা ঘাট ৫টি ২০ কি.মি. কালভার্ট	নেই						
৩.	ভূমিধস/পাহাড়ধস	ব্রিজ ১০টি আব্দুল আলী মাতবর মসজিদ							
৪.	অন্যান্য : বন্যহাতির আক্রমণ								

৪নং ওয়ার্ড : আপদ ও সম্পদের মানচিত্র



তথ্য সূত্র : এফজিডি তে অংশগ্রহণকারীদের দ্বারা প্রস্তুত, ডিসেম্বর ০৮, ২০১৯

৫ নং ওয়ার্ড : ওয়ার্ড ভিত্তিক সম্ভাব্য দৃশ্যপট (ঘূর্ণিঝড় 'মোরা-২০১৭' এর মত ক্ষমতাপূর্ণ)

উত্তর	দক্ষিণ	ঈশিম	পূর্ব	মন্তব্য
ভূইয়া পাড়া, মৌলভী পাড়া	পাতাবাড়ী, ঘিলাতলী,	পশ্চিম সিকদার বিল, জামতলী,	পাতাবাড়ী, পূর্ব সিকদার বিল,	আনুমানিক ১৫০০ পরিবার ঝুঁকিতে আছে

	পাতাবাড়ী ছড়া ও আরাকান রোড	উখিয়া হাসপাতাল এবং জামতলী পাহাড়	টাই পালং	
বন্যা হয়	বন্যা হয়	পাহাড়ধস হয়	জলাবদ্ধতা হয়	

ঝুঁকি বিশ্লেষণ

ইউনিয়ন : রাজাপালং									
ওয়ার্ড নং : ০৫									
ক্রমিক	আপদের নাম	ঝুঁকিপূর্ণ এলাকা	ঝুঁকিপূর্ণ স্থাপনা	ঝুঁকির খাতসমূহ (মৎস্য, কৃষি, পশুসম্পদ ইত্যাদি)	বিপদাপন্ন জনগোষ্ঠী (সংখ্যা) :				মন্তব্য
					বিপদাপন্ন নারী (বিধবা, বয়স্ক, স্বামী পরিত্যক্ত ইত্যাদি)	প্রতিবন্ধি ব্যক্তি	হতদরিদ্র	ভাসমান ও অন্যান্য	
১	বন্যা	সিকদার বিল, পাতাবাড়ী	রাস্তাঘাট, কালভার্ট, ঘরবাড়ী (৮০০ প্রায়)	কৃষি জমি (৫০ একর প্রায়), মাছ চাষ (১০ একর), মুরগির খামার (৩ টি)	১০০০ জন	১০০ জন	১৫০০ পরিবার	৭০ পরিবার	৫০০ পরিবার বেশি ঝুঁকিপূর্ণ রয়েছে
২	সাইক্লোন	পুরো ওয়ার্ড							১৫০০ পরিবার
৩	ভূমিধস / পাহাড়ধস	জামতলী		পানের বরজ					৩০০ পরিবার
৪	অন্যান্য								

নং ওয়ার্ড : আপদ ও সম্পদের মানচিত্র

আঞ্চলিক ও আসদের স্থানচিত্র
 রাজ্যপালং ইউনিয়ন ওয়ার্ড নং ০৫, উখিয়া,
 তারিখ:- ২৪/০২/ ২০১৯

দ:



- ▬ — রাস্তা
- ▬ — সার্কুলার স্ট্রীট
কম্বাই
- ▬ — ঢাকারি কলী
- ⦿ — মসজিদ
- ⦿ — মাদ্রাসা
- ⦿ — চিহ্ন ওপেনিং
- ⦿ — একইরকম সার্কুলার
- ⦿ — হাট সার্ভিস
- ⦿ — খাল
- ⦿ — সড়ক দ্বারা
কোন স্থান চিহ্ন

তথ্য সূত্র : রাজ্যপালং ইউনিয়ন সিআরএ, ২০১৯

৬ নং ওয়ার্ড : ওয়ার্ড ভিত্তিক সম্ভাব্য দৃশ্যপট (ঘূর্ণিঝড় 'মোরা-২০১৭' এর মত ক্ষমতাপূর্ণ)

উত্তর	দক্ষিণ	ঈশ্বিম	পূর্ব	মন্তব্য
-------	--------	--------	-------	---------

মোহরী পাড়া কোনার পাড়া উত্তর হাজীর পাড়া উখিয়া বাজার ঘিলাতলী থেকে হাজির পাড়া পর্যন্ত জলাবদ্ধতা ও পাহাড় ধস হয় ।	মধুর ছড়া খাল মাছকারিয়া খাল দক্ষিণ ফলিয়া পাড়া নাছারী পাড়া ও ঘোনার পাড়ায় পাহাড় আছে ।	পশ্চিমে মালিয়া কোল পশ্চিম হাজীর পাড়া, ফলিয়া ও মৌলবী পাড়ায় পাহাড় ধস হয় ।	পূর্ব ফলিয়া পাড়া মো: আলী ভিটা চিলচড়া লম্বাশিয়া পাড়া পূর্ব মছরী পাড়ায় পাহাড় আছে ।	১২০০টি পরিবার ঝুঁকিতে আছে ।
ঘিলাতলী থেকে হাজির পাড়া পর্যন্ত জলাবদ্ধতা ও পাহাড় ধস হয় ।	মধুর ছড়া পাহাড় আছে জলাবদ্ধতা ও পাহাড় ধস হয় ।	পাহাড় আছে জলাবদ্ধতা বন্য ও পাহাড় ধস হয় ।	জলাবদ্ধতা বন্য ও পাহাড় ধস হয় ।	

ঝুঁকি বিশ্লেষণ

ইউনিয়ন : রাজাপালং ইউনিয়ন									
ওয়ার্ড নং : ৬									
ক্রমিক	আপদের নাম	ঝুঁকিপূর্ণ এলাকা	ঝুঁকিপূর্ণ স্থাপনা	ঝুঁকির খাতসমূহ (মৎস্য, কৃষি, পশুসম্পদ ইত্যাদি)	বিপদাপন্ন জনগোষ্ঠী (সংখ্যা)				
					বিপদাপন্ন নারী (বিধবা, বয়স্ক, স্বামী পরিত্যক্ত ইত্যাদি)	প্রতিবন্ধী ব্যক্তি	হতদরিদ্র	ভাসমান ও অন্যান্য	মতব্য
১.	বন্যা	মধুর ছরা মাছকারিয়া , দক্ষিণ পন্ডিত পাড়া চিলছড়ী	ঘরবাড়ি (৭০০টি), মধুরছার রাস্তা, চিলছড়ি রাস্তা, ফলিয়া পাড়া বাড়ি	পান বরজ (৮০ একর) ও ফসলী জমির ক্ষতি হয়	৮০০জন	১০০ জন	১২০০ জন	২০০ পরিবার	১২০০ পরিবার
২.	সাইক্লোন	৬নং ওয়ার্ড পুরোটাই ঝুঁকিপূর্ণ এলাকা							
৩.	ভূমিধস/পাহাড়ধস	৬নং ওয়ার্ড পুরোটাই ঝুঁকিপূর্ণ এলাকা	ঘরবাড়ি ১০০ টি						
৪.	অন্যান্য : বন্যহাতির আক্রমণ	মধুর ছরা মাছকারিয়া , ঘোনাপাড়া		ধানের জমি, পানের বরজ, ক্ষেত খামার					

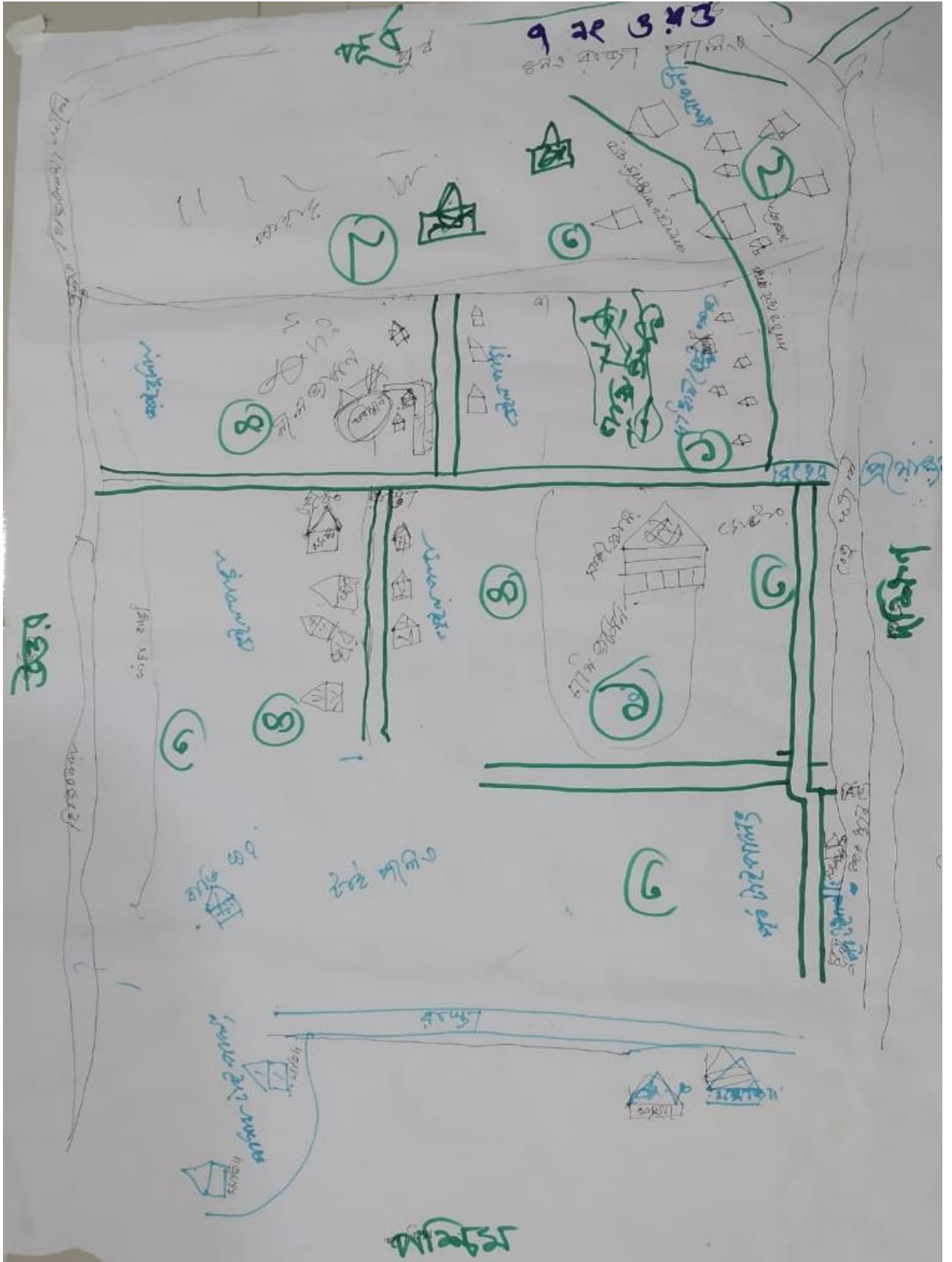
৬নং ওয়ার্ড : আপদ ও সম্পদের মানচিত্র

উত্তরে হিজলিয়া পাড়া ডেইল পাড়া টাইপালং পূর্ব টাইপালং আছে ।	রেজু খাল চাষি জমিন সাইক্লোন সেল্টার আছে ।	পশ্চিমে টাইপালং মসজিদ ও মাদ্রাসা আছে	পূর্বে হিজলিয়া খাল পাহাড়ধস হয় মাটির ছোট রাস্তা আছে ।	প্রায় ১১০০ পরিবার ঝুঁকির মধ্যে আছে ।
--	--	---	---	--

ঝুঁকি বিশ্লেষণ

ইউনিয়ন : রাজাপালং ইউনিয়ন									
ওয়ার্ড নং : ৭ নং									
ক্রমিক	আপদের নাম	ঝুঁকিপূর্ণ এলাকা	ঝুঁকিপূর্ণ স্থাপনা	ঝুঁকির খাতসমূহ (মৎস্য, কৃষি, পশুসম্পদ ইত্যাদি)	বিপদাপন্ন জনগোষ্ঠী (সংখ্যা)				মন্তব্য
					বিপদাপন্ন নারী (বিধবা, বয়স্ক, স্বামী পরিত্যক্ত ইত্যাদি)	প্রতিবন্ধী ব্যক্তি	হতদরিদ্র	ভাসমান ও অন্যান্য	
১.	বন্যা	দক্ষিণ ডেইল পাড়া, ডেইল পাড়া	রাস্তা ঘাট কাঁচা ঘর বাড়ি ঝুঁকিপূর্ণ ব্রিজ রেজুখালের আমতলী ঘাটের ব্রিজ	কৃষি ক্ষেত শিক্ষা ক্ষেত মাছের খামার গরু ছাগল	২৫০ জন	১২০ জন	৮০০ পরিবার		মোট ২৫০০ জন বেশি ঝুঁকিপূর্ণ
০২.	সাইক্লোন	পূর্ব টাইপালং, ডেইল পাড়া	ডেইল পাড়া মাঝের রাস্তা, টাইপালং ঝুঁকিপূর্ণ ব্রিজ	হাঁস মুরগি আর্থিক ক্ষতি					
০৩.	ভূমিধস/পাহাড়ধস	তুলাতলী	ডেইল পাড়া ক্লিনিক হাঁপাতাল সাইক্লোন সেল্টারের দক্ষিণে রেজু খালের ব্রিজ						
০৪.	অন্যান্য: জলাবদ্ধতা	দিঘির ছড়া গাইড ওয়াল							

৭নং ওয়ার্ড : আপদ ও সম্পদের মানচিত্র



তথ্য সূত্র : এফজিডি তে অংশগ্রহণকারীদের দ্বারা প্রস্তুতকৃত, ডিসেম্বর ০৮, ২০১৯

৮ নং ওয়ার্ড : ওয়ার্ড ভিত্তিক সম্ভাব্য দৃশ্যপট (ঘূর্ণিঝড় 'মোরা-২০১৭' এর মত ক্ষয়তাপূর্ণ)

উত্তর	দক্ষিণ	ঈশ্বিম	পূর্ব	মন্তব্য
পশ্চিম দরগাহবিল	পূর্ব দরগাহবিল (দক্ষিণ)	পশ্চিমে দরগাহবিল, হারু	কিল্লামারা, বাগান পাড়া	বর্তমানে ৮নং ওয়ার্ডে প্রায়

খালকাচা পাড়া (রেজু খাল) রেজু খাল নদী ভাঙ্গন ও বন্যা হয় ।	পাড়া) পূর্ব লম্বাঘোনা, দক্ষিণ লম্বাঘোনা বাগান পাড়া, হাজর ঘোনার চড়া, সাইক্লোন সেন্টার	মুন্সি বাজার, উত্তর লম্বাঘোনা, শৈলের ডেবা, পদ্মার ডেবা, ঘোনার পাড়া, ছরা (পদ্মার ছরা), সাইক্লোন সেন্টার আছে	হাতি মারা ভবর পাড়া, পি. এফ পাড়া, দক্ষিণ পাড়া । নদী, খাল, পাহাড়, ছরা আছে ।	১০৮০ পরিবার ঝুঁকির মধ্যে আছে
	পাহাড়ধস ও বন্য হয় ।	ছরা ভাঙ্গন/ভরাট ও বন্যা হয়	বন্যা, নদী/খাল ভাঙ্গন ও পাহাড়ধস হয়	

ঝুঁকি বিশ্লেষণ

ইউনিয়ন : রাজাপালং ইউনিয়ন									
ওয়ার্ড নং : ৮ নং									
ক্রমিক	আপদের নাম	ঝুঁকিপূর্ণ এলাকা	ঝুঁকিপূর্ণ স্থাপনা	ঝুঁকির খাতসমূহ (মৎস্য, কৃষি, পশুসম্পদ ইত্যাদি)	বিপদাপন্ন জনগোষ্ঠী (সংখ্যা)				মন্তব্য
					বিপদাপন্ন নারী (বিধবা, বয়স্ক, স্বামী পরিত্যক্ত ইত্যাদি)	প্রতিবন্ধী ব্যক্তি	হতদরিদ্র	ভাসমান ও অন্যান্য	
১.	বন্যা	প: দরগাহ বিল, খালকাছা পাড়া, হাতিমুড়া এবং কিল্লামারার একাংশ	হাতিমুড়া, তুলাতলী ত্রীজ, হাতিমুড়া কমিউনিটি ক্লিনিক, হাতিমুড়া স: প্রা: বিদ্যালয়, কিল্লামারা চলাচলের রাস্তা	কৃষিখাত (১০০ একর), মৎস্যখাত (১০০ একর), মুরগি খামার (২০ একর)	৪৭০ জন	৪৮ জন	৯৫০ পরিবার	১৫০ পরিবার	প্রায় ৬০০ পরিবার ঝুঁকিপূর্ণ
২.	সাইক্লোন	সম্পূর্ণ ওয়ার্ড							
৩.	ভূমিধস	কিল্লামারা, পূর্ব দরগাহ বিল, খালকাছা পাড়া, লম্বাঘোনা		বসত বাড়ি, কৃষি জমি, গাছপালা, চলাচলের রাস্তা					
৪.	অন্যান্য								

৮নং ওয়ার্ডঃ আপদ ও সম্পদের মানচিত্র

সামাজিক সঙ্গম ও আশ্রয় স্থানচিত্র:

৯ নং ওয়ার্ড, রাজাপালং, উদ্বিহা, ককেশ্বর, (ক)

তার-৩০/০২/২০১৯

দ:

উ:



- বাড়িঘর
- মসজিদ
- স্কুল
- কল্যাণ
- বাগান
- খেয়া নৌ
- বাস
- মা. কেন্দ্র
- পাহাড়

তথ্য সূত্র : রাজাপালং ইউনিয়ন সিআরএ, ২০১৯

উত্তর	দক্ষিণ	পশ্চিম	পূর্ব	মন্তব্য
পাতাবাড়ি শৈলর ডেবা, নলবনিয়া, পাতাবাড়ি খাল	কুতুপালং বাজারপাড়া, বটতলী, দিলাম্মার পাহাড়, ক্যাম্প-৭	দ্যারঘোনা, উত্তরপাড়া, পশ্চিম পাড়া, লম্বাশিয়া, খাল দ্বারা বেষ্টিত পাহাড়, ক্যাম্প- ১,২ ছরা	হাজরগুনা, কুতুপালং, পূর্ব পাড়া, হাজমপাড়া, পিএফ পাড়া ঠাকুরশিয়া (স্বর্ণের পাহাড়), ঘুমধুম খাল	বর্তমানে ৮নং ওয়ার্ডে প্রায় ১০৮০ পরিবার ঝুঁকির মধ্যে আছে
বন্যা হয়	বন্যা হয়	পাহাড়ধস ও বন্যা হয়	পাহাড়ধস হয়	

ঝুঁকি বিশ্লেষণ

ইউনিয়ন ৪ রাজাপালং ইউনিয়ন									
ওয়ার্ড নং ৯									
ক্রমিক	আপদের নাম	ঝুঁকিপূর্ণ এলাকা	ঝুঁকিপূর্ণ স্থাপনা	ঝুঁকির খাতসমূহ (মৎস্য, কৃষি, পশুসম্পদ ইত্যাদি)	বিপদাপন্ন জনগোষ্ঠী (সংখ্যা)				মন্তব্য
					বিপদাপন্ন নারী (বিধবা, বয়স্ক, স্বামী পরিত্যক্ত ইত্যাদি)	প্রতিবন্ধী ব্যক্তি	হতদরিদ্র	ভাসমান ও অন্যান্য	
১.	বন্যা	কুতুপালং পশ্চিম পাড়া, মাছকারিয়ার ডেবা, পশ্চিমের বিল	রাস্তা ভেঙ্গে পড়ে ও ১টি ব্রীজ ঝুঁকিপূর্ণ	কৃষি জমি (১০০একর), মাছ চাষ (৩০ একর), পশুসম্পদ (৫০ একর)	৩০০ জন	৫০ জন	৫০০ পরিবার	৫০ পরিবার	৪০০ পরিবার
২.	সাইক্লোন	৯ নং ওয়ার্ডের সকল স্থানে							
৩.	ভূমিধস/পাহাড়ধস	কুতুপালং দ: পাড়া	হাজম রাস্তা	ঘরবাড়ি, গাছপালা, ফসলী জমি					৩০০ পরিবার
৪.	অগ্নিকাণ্ড	ক্যাম্প- ১,২,৬,৭ রেজিষ্টার ক্যাম্প							৫০০ পরিবার

২.৩. রাজাপালং ইউনিয়নের প্রধান আপদসমূহ :

১. ঘূর্ণিঝড়/জলোচ্ছাস
২. ভূমিধস
৩. জলাবদ্ধতা
৪. হঠাৎ বন্যা/আকস্মিক বন্যা
৫. স্বাভাবিক বন্যা
৬. অতিবৃষ্টি

উখিয়া উপজেলার দুর্ভোগের সার্বিক ইতিহাস

কক্সবাজার জেলা হতে ৩২ কি.মি. দক্ষিণে বঙ্গোসাগরে কুল ঘেষে পাহাড় বেষ্টিত উখিয়া উপজেলা। বঙ্গোসাগরের সন্নিহিতে হওয়ার কারণে বিভিন্ন সময়ে প্রাকৃতিক দুর্ভোগ বিশেষতঃ ঘূর্ণিঝড়, সামুদ্রিক জলোচ্ছাস, পাড়াহী ঢল ও আকস্মিক বন্যা, পাহাড় কাটা, কালবৈশাখী/বজ্রপাত, ধান-পানে পোকাকার আক্রমণ, ইত্যাদির প্রভাবে এতদ্বাঞ্চলের মানুষ নানাভাবে ক্ষতিগ্রস্ত ও ঝুঁকির মধ্যে বসবাস করে। এই উপজেলার প্রধান দুর্ভোগের মধ্যে পাহাড়ী ঢলে বন্যা, ঘূর্ণিঝড়, জলাবদ্ধতা, গ্রীষ্ম মৌসুমে সেচ সমস্যা, খালের পাড় ভাঙ্গন, হাতির আক্রমণ, পাহাড় কাটা, বৃক্ষ নিধন উল্লেখযোগ্য।

বিশেষভাবে বছরের মার্চ-মে এবং অক্টোবর মাসে এই উপজেলায় পাহাড়ী ঢলের কারণে বন্যা, খালের পাড় ভাঙ্গন, হাতির আক্রমণ, পাহাড় কাটা, বৃক্ষ নিধন এর মত প্রাকৃতিক দুর্ভোগ হানা দেয়। যেহেতু পাহাড়ী ঝল এবং বঙ্গোসাগরের কুলবর্তী অঞ্চল হওয়ার কারণে খুব সহজে এই প্রাকৃতিক দুর্ভোগের স্বীকার হয় এবং ব্যাপক ক্ষয়ক্ষতি ঘটে। সেই সাথে সামুদ্রিক জলোচ্ছাস এ অঞ্চলের মানুষদের বিপদাপন্ন করে তোলে।

অতীতের রেকর্ড থেকে যায় যে, ১৯৯১ সালে ঘূর্ণিঝড়ে জালিয়াপালং ইউনিয়নে ১২ ফুট উচ্চতায় জলোচ্ছাস হয়েছিল এবং বিস্তীর্ণ এলাকা প্লাবিত হয়। ১৯৯১, ১৯৯৪, ১৯৯৭ সালে জলোচ্ছাস ও ঘূর্ণিঝড়ে প্রবল বাতাসে গাছপালা, পাহাড়ী বন সম্পদ বা বনবৃক্ষের ব্যাপক ক্ষতি সাধিত হয় যা পুরন করার মত নয়। সাধারণত বর্ষা মৌসুমে সামুদ্রিক জোয়ার ৩-২০ ফুট উচ্চতায় প্লাবিত হয়ে থাকে এবং ৬ ঘন্টা পর্যন্ত স্থায়ী হয়। উপজেলার ৫টি ইউনিয়ন পাহাড় বেষ্টিত হওয়ায় দ্রুত পানি নেমে যায়।

উখিয়া উপজেলার ঘূর্ণিঝড় সাধারণতঃ দক্ষিণ-পশ্চিম দিক হতে আসে এবং জলোচ্ছাস পশ্চিম দিক থেকে ধেয়ে আসে। প্রাকৃতিক দুর্ভোগের কারণে এলাকার নানাবিধ সমস্যা ও অসুবিধার সম্মুখীন হতে হয় অধিবাসীদের। যেমন বসতবাড়ী ধবংস হয়ে যাওয়া, পানীয় জলের দুস্প্রাপ্যতা, যাতায়াতের সমস্যা, শিক্ষা প্রতিষ্ঠানের ধ্বংস হবার কারণে শিক্ষা কার্যক্রম ব্যাহত হয়, সাধারণ মানুষের স্বাস্থ্যের মারাত্মক হানি হয়ে থাকে।

দুর্ভোগের নাম	বছর	ক্ষতির পরিমাণ
ঘূর্ণিঝড় - মোরা	২০১৭	<ul style="list-style-type: none">ক্ষতিগ্রস্ত ইউনিয়ন ৫ টিক্ষতিগ্রস্ত এলাকা ৪০ বর্গ কি.মি.ক্ষতিগ্রস্ত পরিবার ২০০০ টি প্রায়ক্ষতিগ্রস্ত লোক ৫০০ জন ও আংশিক ১০,০০০ জন প্রায়মৃত্যুর সংখ্যা - ৬ জন (মোট)
বন্যা	২০১০	<ul style="list-style-type: none">ক্ষতিগ্রস্ত ইউনিয়ন ৫ টিক্ষতিগ্রস্ত এলাকা ৬৪.৫ বর্গ কি.মি.ক্ষতিগ্রস্ত পরিবার ১৮৩৯ টি আংশিক ৪৯৭৩ টিক্ষতিগ্রস্ত লোক ১৯৫ জন ও আংশিক ১৯,৮৬৫ জনমৃত্যুর সংখ্যা - ৯ জন

		<ul style="list-style-type: none"> • ১০,৮৯২ একর জমির ২০% ফসল ক্ষতি হয় যার মূল্য প্রায় ২ কোটি টাকা। • চিংড়ি/মৎস খামার/হ্যাচারি খাতে ২২৯৭ একর জমিসহ প্রায় ১০ কোটি টাকা • ২৮১টি নলকুপ, জলাশয় রাস্তাঘাটসহ অন্যান্য খাতে ক্ষতি হয় প্রায় ২০ কোটি টাকা।
ঘূর্ণিঝড় আইলা	২০০৯	<ul style="list-style-type: none"> • ক্ষতিগ্রস্ত ইউনিয়ন ৫টি • ক্ষতিগ্রস্ত পরিবার ৮৭টি আংশিক ৩৯৭৩টি • ক্ষতিগ্রস্ত লোক ৬১০জন • মৃত্যুর সংখ্যা - ১জন • ৫০০০ একর জমির ১৫% ফসল ক্ষতি হয় যার মূল্য প্রায় ১ কোটি টাকা। • চিংড়ি/মৎস/হ্যাচারি খাতে ১০০০ একর জমিসহ প্রায় ২ কোটি টাকা
ঘূর্ণিঝড় ১৯৯৭	ঘূর্ণিঝড় ১৯৯৭	<ul style="list-style-type: none"> • ক্ষতিগ্রস্ত ইউনিয়ন ৫ টি, • ক্ষতিগ্রস্ত পরিবার ১৯,৯০০ টি • ক্ষতিগ্রস্ত লোক ৯৬,৪৮৮ জন • মৃত্যুর সংখ্যা - ৩জন (আহত-৩০০) • গবাদি পশু মৃত্যু সংখ্যা-৪৭২ এ খাতে ক্ষতির পরিমাণ ২৫ লক্ষ টাকা • টেলিযোগাযোগ খাতে ১০ লক্ষ টাকা • ১৫ টি শিক্ষা প্রতিষ্ঠান ক্ষতিগ্রস্ত হয় যার মূল্য ২০ লক্ষ টাকা • ১৫০ টি মসজিদ ও মন্দির ক্ষতিহয় যার মূল্য ৩০ লক্ষ টাকা • ২৫০০ একর জমির ফসল ক্ষতিহয়, ৩০০ একর পানবরজ ক্ষতি হয় যার মূল্য প্রায় ১০ কোটি টাকা। • চিংড়ি/মৎস খামার/হ্যাচারি খাতে ২৪০০একর জমিসহ প্রায় ৭ কোটি টাকা • নলকুপ, বনভূমি, রাস্তাঘাটসহ গাছপালা ক্ষতি হয়, পানবরজ, সুপারীবাগান, ঘরবাড়ী সহ ব্যাপক ক্ষতি হয়। যার মূল্য প্রায় ৫০ কোটি টাকা।
ঘূর্ণিঝড়	১৯৯৪	<ul style="list-style-type: none"> • ক্ষতিগ্রস্ত ইউনিয়ন ৫টি • ক্ষতিগ্রস্ত পরিবার ২২,০০০টি • ক্ষতিগ্রস্ত লোক ১৯,৮৬৫ জন • মৃত্যুর সংখ্যা - ৪০জন (বিদেশী-৭) • গবাদি পশু মৃত্যু সংখ্যা-৪০০ এ খাতে ক্ষতির পরিমাণ ৩৫ লক্ষ টাকা • টেলিযোগাযোগ খাতে ১০ লক্ষ টাকা • ৪৫টি শিক্ষা প্রতিষ্ঠান ক্ষতিগ্রস্ত হয় যার মূল্য ১,৪৭,৩০,০০০টাকা • ১৬৫টি মসজিদ ও মন্দির ক্ষতিহয় যার মূল্য ৪৫ লক্ষ টাকা • ৩৭৮০ একর জমির ফসল ক্ষতিহয়, ৪০০ একর পানবরজ ক্ষতি হয় যার মূল্য প্রায় ১৫ কোটি টাকা। • চিংড়ি/মৎস খামার/হ্যাচারি খাতে ২৫০০ একর জমিসহ প্রায় ৮ কোটি টাকা • নলকুপ, বনভূমি, রাস্তাঘাটসহ অন্যান্য খাতে ক্ষতি হয় প্রায় ১৫ কোটি টাকা। <p>ডিআরআরও তথ্য মতে ১৯৯৪ সালের ঘূর্ণিঝড়ে ক্ষতি পরিমাণ ৮০ কোটি ৪৯ লক্ষ টাকা</p>
ঘূর্ণিঝড় সামুদ্রিক	৩ ১৯৯১	<ul style="list-style-type: none"> • ক্ষতিগ্রস্ত ইউনিয়ন ৫টি • ক্ষতিগ্রস্ত পরিবার ১২,৫৫০টি • ক্ষতিগ্রস্ত লোক ৬৭,২৫০জন • মৃত্যুর সংখ্যা-১৩ জন আহত -৯৭২০ জন • গবাদি পশু মৃত্যু সংখ্যা- ৯৮২০ • ক্ষতিগ্রস্ত কৃষি জমি -৩৬৫০ একর • টেলিযোগাযোগ খাতে ক্ষতিগ্রস্ত ১ কোটি ১০ লক্ষ টাকা • ক্ষতিগ্রস্ত শিক্ষা প্রতিষ্ঠান ৮৪ টি • ১৫০০ একর পানবরজ ক্ষতি হয় • বনজসম্পদ/গাছপালার সংখ্যা ২,২০,০০০ টি • ক্ষতিগ্রস্ত চিংড়ি জমির পরিমাণ ২৭৫ একর • ক্ষতিগ্রস্ত রাস্তা -১৪৪ কিমি. • বিদ্যুত খাতে ৩৩ লক্ষ টাকা • নলকুপ, বনভূমি, রাস্তাঘাটসহ অন্যান্য খাতে ব্যাপক ক্ষতি হয়

		• ডিআরআরও তথ্য মতে ১৯৯১ সালের ঘূর্ণিঝড়ে ক্ষতি পরিমাণ ১০৯ কোটি ৩৬ লক্ষ টাকা
--	--	---

তথ্য সূত্র : উখিয়া উপজেলা দুর্যোগ ব্যবস্থাপনা পরিকল্পনা, ২০১৯

ছক - ২.৩.১ : পালংখালী ইউনিয়নের আপদের মৌসুমী দিনপঞ্জি

আপদ	বৈশাখ	জ্যৈষ্ঠ	আষাঢ়	শ্রাবণ	ভাদ্র	আশ্বিন	কর্তিক	অগ্রহায়ণ	পৌষ	মাঘ	ফাল্গুন	চৈত্র
বন্যা /পাহাড়ি ঢল			←→									
বালি ও আবর্জনা জমে খাল ভরাট ও নব্যতা নষ্ট হওয়া	←→											→
সাইক্লোন বা ঘূর্ণিঝড়	←→	→				←→		→				←→
জলোচ্ছ্বাস (Tidal Surge)	←→	→				←→		→				←→
ভূমি বা পাহাড় ধস:			←→	→								
খরা	←→	→										←→
রহিসা রিকিউজি অনুপ্রবেশ	←→											→

তথ্য সূত্র : পালংখালী ইউনিয়ন সিআরএ, ২০১৯

মৌসুমী দিনপঞ্জি বিশ্লেষণ:

ঘূর্ণিঝড় : উখিয়া উপজেলায় ঘূর্ণিঝড় একটি অন্যতম আপদ। সাধারণত: বৈশাখ, জ্যৈষ্ঠ মাস এবং আশ্বিন, কর্তিক ও অগ্রহায়ণ মাসে ঘূর্ণিঝড় বেশী আঘাত হানে। ঘূর্ণিঝড়ে এখানকার কাঁচা ঘরবাড়ি, পানের বরজ, কৃষি ফসল, গাছপালার ব্যাপক ক্ষতিসহ সৃষ্ট সামুদ্রিক জলোচ্ছ্বাসের কারণে গ্রামীণ সড়ক, কাঁচা ঘরবাড়ি এবং ফসলের মারাত্মক ক্ষতি হয়। তাছাড়া প্লাবিত জমিতে লবনাক্ততার পরিমাণ বেড়ে যায়। জ্যৈষ্ঠ মাসের মাঝামাঝি সময় থেকে অগ্রহায়ণ মাসের অর্ধেক সময় অবদি এই দুর্যোগ বেশি সংঘটিত হয়।

অতিবৃষ্টি : এই উপজেলার অধবাসীদের মতে অতিবৃষ্টি এতদঅঞ্চলের জন্য একটি মাঝারি প্রকৃতির আপদ। অতিবৃষ্টির ফলে জলাবদ্ধতা তৈরী হয় এবং নিম্নাঞ্চলের ফসল ও কাঁচা ঘরবাড়ি ক্ষতিগ্রস্ত হয়। বছরের আষাঢ়-শ্রাবণ মাসে এর প্রভাব বেশী।

পাহাড়ি ঢল/বন্যা : ভৌগলিক অবস্থান ও ভূপ্রাকৃতিক কারণে এই জনপদে অনেক ছোট বড় খাল, ছরা রয়েছে। বর্ষা মৌসুমে অতিবৃষ্টির সময়ে এই সমস্ত খাল ও ছরা বেয়ে নেমে আসা পাহাড়ি ঢল বৃষ্টির পানিতে অনেক এলাকা তলিয়ে যায়। তাই এটি উখিয়া উপজেলার জন্য মারাত্মক ঝুঁকি সৃষ্টিকারী আপদ। এই আপদের কারণে ফসল, বীজতলা, পুকুর ও ঘরের মাছ ভেসে যায় এবং অপেক্ষাকৃত নিচু এলাকায় কাঁচা ঘরবাড়ি ভেঙ্গে যায়।

খরা/সেচ সমস্যা : বছরের বৈশাখ, চৈত্র ও ফাল্গুন মাসে খরার প্রভাব দেখা যায়। এ সময় সেচের ক্ষেত্রেও সমস্যা পরিলক্ষিত হয়। এতে ফসল উৎপাদন ব্যহত হয় এবং পানীয় জলের অভাব দেখা দেয়।

কালবৈশাখী : কালবৈশাখীর কারণে পানের বরজ, ধান ও অন্যান্য ফসলের ক্ষতি হয়। তাছাড়া ব্যাপক পরিমাণ গাছ উপড়ে পড়ে এবং কাঁচাঘরবাড়ী ভেঙ্গে যায়। কালবৈশাখী প্রধানত: বৈশাখ-জ্যৈষ্ঠ মাসে আঘাত করে থাকে।

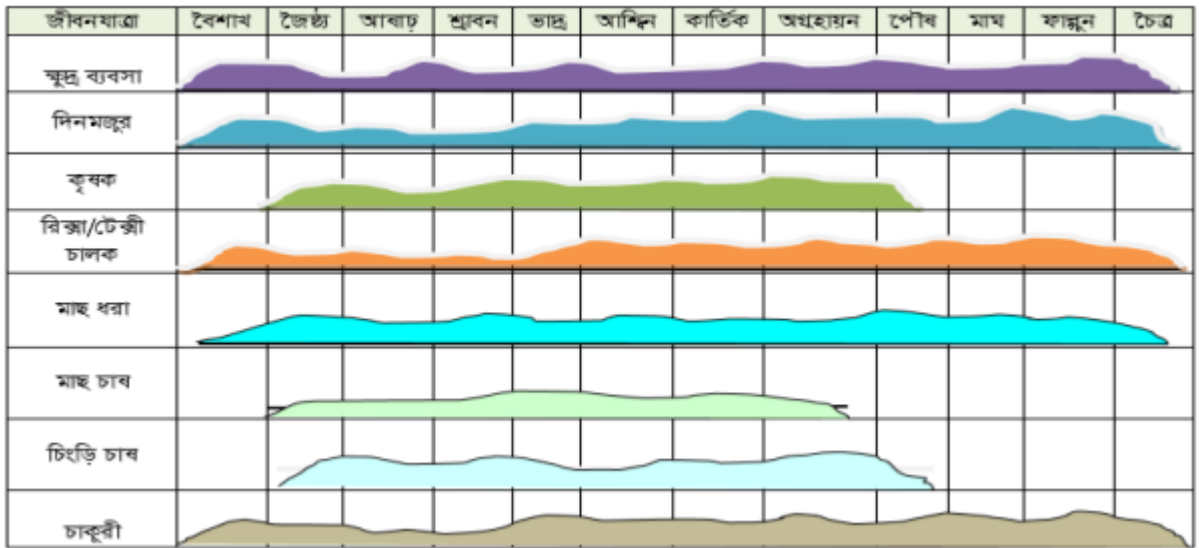
জলাবদ্ধতা : উখিয়া তথা রাজাপালং এলাকায় জলাবদ্ধতা অতিসম্প্রতি ব্যাপক আকার ধারণ করেছে। পানি প্রবাহের পথ সংকুচিত হওয়া, খাল-ছরা ভরাট হয়ে যাওয়া সহ নানা কারণে আষাঢ়, শ্রাবণ ও ভাদ্র এই তিন মাসে জলাবদ্ধতা সৃষ্টি হয়।

২.৪. জীবিকার মৌসুমী দিনপঞ্জি

অংশগ্রহনমূলক আলোচনা ভিত্তিতে ইউনিয়নের সাধারণ মানুষের জীবিকার উৎস সমূহ কোন কোন মৌসুম সাথে সম্পৃক্ততা লেখচিত্রের মাধ্যমে বর্ণনা করা হয়েছে। নিম্নে তার বর্ণনা এবং লেখচিত্র দেওয়া হয়েছে।

ছক -২.৪.১ : ইউনিয়নের জীবিকার মৌসুমী দিনপঞ্জির ছক

জীবিকার প্রধান উৎস সমূহ	মৌসুম																							
	বৈশাখ		জ্যৈষ্ঠ		আষাঢ়		শ্রাবণ		ভাদ্র		আশ্বিন		কার্তিক		অগ্রহায়ণ		পৌষ		মাঘ		ফাল্গুন		চৈত্র	
	প্রি	মে	জুন	জুলা	আগ	সেপ্টে	অক্টো	নভে	ডিসে	জানু	ফেব্রু	মার্চ	এ											
আমন ধান চাষ																								
দিনমজুরী																								
মাছচাষ																								
বোরো ধান চাষ																								
সজি চাষ																								
পানের বরজ																								



এই ইউনিয়নের অধিকাংশ মানুষ কৃষি কাজ করে জীবিকা নির্বাহ করে। তাই ধান চাষ করা এ এলাকার মানুষের প্রধান পেশা। আষাঢ়, শ্রাবণ ও ভাদ্রের মধ্যেই চাষ ও রোপন কার্য শেষ হয় এবং পৌষ-মাঘ-ফাল্গুনের মধ্যেই তা কেটে ফেলা হয়। এই এলাকার মানুষ বিশেষ করে যারা গরীব তারা দিনমজুরী কাজের সাথে জড়িত। তারা দিনে আনে দিনে খায়। তারা বার মাসই এই কাজের সাথে জড়িত বিশেষ করে অন্যের জমিতে জোন দেওয়া এবং দিন চুক্তি কোন কাজের সাথে যুক্ত থাকে। বছরের বার মাসই এখানে মাছ চাষ হয়ে থাকে। মাছ চাষের মধ্যে বিশেষ করে চিংড়ি চাষ এবং সাদা মাছের যেমন রুই, কাতলা, মৃগেল, কাপ জাতীয় মাছ ইত্যাদির সাথে এলাকার লোক যুক্ত থাকে। তবে বর্তমানে রোহিঙ্গা আগমনের কারণে অনেকেই বিভিন্ন ব্যবসায়ের সাথে জড়িত থেকে জীবিকা নির্বাহ করে থাকে।

কৃষি প্রধান দেশ আমাদের এই দেশ। এই ইউনিয়ন ও তার ব্যতিক্রম নয়। বছরের বার মাসই কৃষক কোন না কোন ফসল ফলানোর কাজের সাথে যুক্ত থাকে। পৌষ-মাঘ মাসে বোরো ধান রোপন করা এবং তা বৈশাখ মাসের মাঝামাঝি থেকে জ্যৈষ্ঠ মাস পর্যন্ত ধান কাটার কাজে যুক্ত থাকে। কার্তিক থেকে ফাল্গুন মাসের প্রথম

সপ্তাহ পর্যন্ত রবিশস্য চাষ ও বিক্রি করে জীবিকা নির্বাহ করে। এছাড়াও পান চাষ এই এলাকার অন্যতম একটি আয়ের উৎস। যা প্রায় সারা বছরই চলমান থাকে।

ছক -২.৪.২ : জীবন ও জীবিকা সম্পর্কিত বিপদাপন্নতা

ক্র/নং	জীবিকাসমূহ	পাহাড়ী ঢাল ও বন্যা	ঘূর্ণিঝড়/ জলোচ্ছাস	পাহাড়কাটা/বৃক্ষ নিধন	খালের দু'পাড় ভাঙ্গন	ম্যালেরিয়া	অস্তিত্ব	বন্যহাতির আক্রমণ	কাল বৈশাখী	পানির অভাব
০১	ক্ষুদ্র ব্যবসা	■	■		■	■	■		■	
০২	দিনমজুর	■	■		■	■	■	■	■	■
০৩	কৃষক	■	■	■	■	■	■	■	■	■
০৪	রিজার্ভ/টেক্স চালক	■	■		■	■	■		■	■
০৫	মাছ ধরা	■	■		■		■		■	■
০৬	মাছ চাষ	■	■	■	■		■			■
০৭	চিংড়ি চাষ	■	■	■	■		■			■
০৮	চাকুরী		■			■	■			

২.৫. খাত ভিত্তিক আপদ ও ঝুঁকি :

ইউনিয়নের বিপদাপন্ন খাতসমূহ চিহ্নিতকরণ

আপদসমূহ	বিপদাপন্ন সামাজিক উপাদানসমূহ													
	ঘরবাড়ী	রাস্তাঘাট	পাছপালা	ফসল	পরিবেশ	হাঁস মুগুণী	গরু ছাগল	বাবার পানি	ছোট বাজার	নল-নদী	মসজিদ	স্বাস্থ্য	শিক্ষা	আশ্রয়কেন্দ্র
পাহাড়ী ঢল ও বন্যা														
ঘূর্ণিঝড় / জলোচ্ছ্বাস														
জোয়ারের পানি														
খালের দু'পাড় ভাঙ্গন														
অতিবৃষ্টি														
কালবৈশাখী														
পানির অভাব														
বন্যহাতির আক্রমণ														

২.৪. ঝুঁকি বিশ্লেষণ :

আপদের ঝুঁকি, প্রবনতা এবং ভয়াবহতা বিবেচনায় এই ইউনিয়নে ঘূর্ণিঝড়কে প্রধান আপদ হিসেবে চিহ্নিত করা হয়েছে। দ্বিতীয় পর্যায়ে আপদ হিসেবে আছে অতিবৃষ্টি ও ভূমিধস; এবং তৃতীয় পর্যায়ে আপদ হিসেবে আছে বন্যা বা আকস্মিক বন্যা। উল্লিখিত আপদজনিত ঝুঁকি বিশ্লেষণ হকে উপস্থাপন করা হলো।

ছক - ০২ : রাজাপালং ইউনিয়নের ঝুঁকি বিন্যাস

প্রভাব	৫. খুব বেশি			ঘূর্ণিঝড়, ঝড় (ব্যাপক)	ভূমিধস (স্থানীয়)	
	৪. বেশি			হঠাৎ বন্যা (স্থানীয়)	জলাবদ্ধতা	
	৩. সহনীয়				স্বাভাবিক বন্যা (ব্যাপক)	নদী ভাঙ্গন
	২. সামান্য					
	১. যৎ সামান্য					
	১. খুব কম সম্ভাবনা	২. ঘটতে/হতে পারে	৩. মাঝে মাঝে ঘটতে পারে	৪. প্রায়ই ঘটবে	৫. প্রতি বছর ঘটবে	
সম্ভাবনা: ১ = খুব কম সম্ভাবনা (ঘটনা ঘটানোর আনুমানিক ০-২০% সম্ভাবনা), ২ = ঘটতে /হতে পারে (২১-৪০%), ৩ = মাঝে মাঝে ঘটতে পারে (৪১-৬০%), ৪ = প্রায় ঘটবে (৬১-৮০%), ৫ = প্রতি বছর ঘটবে (৮১-১০০%)			প্রভাব: ১ = যৎ সামান্য (০-৫% পরিবার আক্রান্ত), ২ = সামান্য (০-১০% পরিবার আক্রান্ত), ৩ = সহনীয় (১০-২০% পরিবার আক্রান্ত), ৪ = বেশি (২০-৩০% পরিবার আক্রান্ত), ৫ = খুব বেশি (৩০% এর পরিবার আক্রান্ত),			

তথ্য সূত্র: রাজাপালং ইউনিয়ন দুর্যোগ ব্যবস্থাপনা পরিকল্পনা, ২০১৯

অধ্যায় - ৩ : ঝুঁকি হ্রাসকরণ কর্মপরিকল্পনা

৩.১. ঝুঁকির কারণসমূহ চিহ্নিতকরণঃ

রাজাপালং ইউনিয়নের প্রধান প্রধান ঝুঁকির কারনসমূহ ছকে উল্লেখ করা হলো। ঝুঁকির কারণসমূহ রাজাপালং ইউনিয়ন দুর্যোগ ব্যবস্থাপনা পরিকল্পনা, ২০১৯ পর্যালোচনা হতে প্রাপ্ত।

৩.১.১. ঘূর্ণিঝড়/জলোচ্ছাস

ঝুঁকির কারন সমূহ		
প্রাথমিক	মধ্যম	চূড়ান্ত
<ul style="list-style-type: none"> - সংকেত না পাওয়া - আশ্রয়কেন্দ্রে মহিলাদের আলাদা থাকার ব্যবস্থা না থাকা - তাপমাত্রা বৃদ্ধি - সতর্ক বানীর অর্থ না বুঝা 	<ul style="list-style-type: none"> - অসচেতনতা - সতর্ক বানীর প্রতি গুরুত্ব না দেওয়া - শক্ত ও মজবুত করে ঘর তৈরী না করা 	<ul style="list-style-type: none"> - সুনির্দিষ্ট ও দীর্ঘমেয়াদী পরিকল্পনা নাই - পানি নিষ্কাশনের পরিকল্পিত ব্যবস্থা না থাকা - বেড়িবাঁধ না থাকা - যত্রতত্র পাহাড় কাটা

৩.১.২. জলাবদ্ধতা

ঝুঁকির কারন সমূহ		
প্রাথমিক	মধ্যম	চূড়ান্ত
<ul style="list-style-type: none"> - জলবায়ু পরিবর্তনের কারণে গড় বৃষ্টির পরিমাণ বৃদ্ধি পায় - আবাদী জমির অবস্থান নিচু এলাকায় হওয়া - নিচু এলাকায় বসতবাড়ি নির্মাণ করা 	<ul style="list-style-type: none"> - সুনির্দিষ্ট ও দীর্ঘমেয়াদী পরিকল্পনা না থাকা - অপরিষ্কৃত বাঁধ ও রাস্তা নির্মাণ - পানি নিষ্কাশনের পরিকল্পিত ব্যবস্থা না থাকা 	<ul style="list-style-type: none"> - ড্রেনেজ ব্যবস্থা না থাকা - খাল ও ছড়া দিয়ে পানি প্রবাহের পথ সংকুচিত হয়ে যাওয়া - প্রয়োজনীয় সংখ্যক বেড়িবাঁধ নির্মাণ না করা

৩.১.৩. হঠাৎ বন্যা/আকস্মিক বন্যা

ঝুঁকির কারন সমূহ		
প্রাথমিক	মধ্যম	চূড়ান্ত
<ul style="list-style-type: none"> - অতিবৃষ্টি - নির্বিচারে বৃক্ষ নিধন - খাল ও ছড়া সমূহের দু'পাশ দখল হয়ে যাওয়া 	<ul style="list-style-type: none"> - পানি নিষ্কাশনের পরিকল্পিত ব্যবস্থা না থাকা - বনজ সম্পদের আনুপাতিক মাত্রা ক্রমান্বয়ে হ্রাস পাওয়া - প্রবাহমান খাল ও ছড়া সমূহের দুই পাড়ে পর্যাপ্ত গাছ না থাকা 	<ul style="list-style-type: none"> - খাল ও ছড়ার সীমানা যথাযথভাবে নির্ধারণ এবং দখল মুক্ত না করা - পানি প্রবাহের স্বাভাবিক রাখার জন্য খাল খনন ও ছড়া সংস্কার না করা

৩.২. ঝুঁকি নিরসনের উপায়সমূহ চিহ্নিতকরণ :

রাজাপালং ইউনিয়নের প্রধান প্রধান ঝুঁকি নিরসনের উপায়সমূহ ছকে উল্লেখ করা হলো। ঝুঁকি নিরসনের উপায়সমূহ রাজাপালং ইউনিয়ন দুর্যোগ ব্যবস্থাপনা পরিকল্পনা, ২০১৯ পর্যালোচনা করে প্রাপ্ত।

৩.২.১. ঘূর্ণিঝড়/জলোচ্ছাস

ঝুঁকি নিরসনের উপায়সমূহ		
প্রাথমিক	মধ্যম	চূড়ান্ত
<ul style="list-style-type: none"> - বন নিধন বন্ধ করা - সচেতনতা সৃষ্টি করা - প্রয়োজনীয় সংখ্যক বেড়িবাঁধ নির্মাণ করা - যথাসময়ে পূর্বাভাসের ব্যবস্থা করা - বীজ সংরক্ষণের কৌশল জানানো 	<ul style="list-style-type: none"> - নিয়মিত রেডিও শোনার অভ্যাস করা - সংকেত প্রচার করা - পর্যাপ্ত স্যানিটেশন সুবিধা বৃদ্ধি করা - প্যারাভন সৃষ্টি করা - সতর্কবার্তা সময় নিয়ে ব্যাখ্যা সহ প্রচার করা 	<ul style="list-style-type: none"> - পানি নিষ্কাশনের ব্যবস্থা করা - কমিউনিটি রেডিও চালু করা এবং দুর্ঘটনার সংকেত স্থানীয় ভাষায় প্রচার করা - দুর্ঘটনার সংকেত সম্পর্কে এবং ঝুঁকি হ্রাসের সম্পর্কে প্রাথমিক বিদ্যালয়ের পাঠ্যসূচিতে অন্তর্ভুক্ত করা - উচু করে বেড়ি বাঁধ নির্মাণ করা - বৃক্ষ রোপন করা - প্যারাভন সৃষ্টি করা

৩.২.২. জলাবদ্ধতা

ঝুঁকি নিরসনের উপায়সমূহ		
প্রাথমিক	মধ্যম	চূড়ান্ত
<ul style="list-style-type: none"> - নিচু এলাকায় বসতবাড়ি নির্মাণ না করা - পাইপ দিয়ে পানি সরবরাহের ব্যবস্থা করা 	<ul style="list-style-type: none"> - খাল পুন: খনন করা - পানি নিষ্কাশনের সুইচ গেট নির্মাণ করা - গ্রামীণ রাস্তা তৈরির সময় পানি সরানোর ব্যবস্থা রাখা। 	<ul style="list-style-type: none"> - পরিকল্পিতভাবে রাস্তাঘাট তৈরি করা - খাল ও ছড়া দিয়ে পানি প্রবাহের পথ সুগম করা - বেড়িবাঁধের সাথে সুইচ গেট নির্মাণ করা।

৩.২.৩. হঠাৎ বন্যা/আকস্মিক বন্যা

ঝুঁকি নিরসনের উপায়সমূহ		
প্রাথমিক	মধ্যম	চূড়ান্ত
<ul style="list-style-type: none"> - পানি প্রবাহের জায়গা সংকুচিত না করা। - পাহাড় ও বন সংরক্ষণের কার্যকরী ব্যবস্থা নেওয়া 	<ul style="list-style-type: none"> - খাল ও ছড়া সমূহ খনন করা - বৃষ্টি ও পাহাড়ী ঢলে উজান থেকে নেমে আসা পানি খাল-ছড়া দিয়ে নেমে যাওয়ার ব্যবস্থা করা। 	<ul style="list-style-type: none"> - খাল খনন ও ছড়ার দু পাশে বনায়ন করা - প্রতি বছর পানি প্রবাহের ধারা স্বাভাবিক রাখার খাল খনন ও ছড়া সংস্কার করা - বন্যা সহনশীল জাতের ধান চাষ করা।

৩.২.৪. পাহাড়ধস

ঝুঁকি নিরসনের উপায়সমূহ		
প্রাথমিক	মধ্যম	চূড়ান্ত
<ul style="list-style-type: none"> - স্থানীয় জনসাধারণের মাঝে সচেতনতা সৃষ্টি করা - প্রয়োজনে প্রশাসনকে জানানো। 	<ul style="list-style-type: none"> - আইনের প্রয়োগ করা - প্রশাসনের সহায়তায় অংশীদারিত্বের ভিত্তিতে পাহাড়ে ফলজ বৃক্ষ রোপন করা। 	<ul style="list-style-type: none"> - পাহাড় কাঁটা আইনের ব্যবস্থা গ্রহণ করা - পাহাড়ের পাদদেশে অরক্ষিত বাড়িঘর অন্যত্র সরিয়ে নেওয়া - পাহাড়ী বনায়ন রক্ষা করা

--	--	--

৩.৩. ইউনিয়ন ভিত্তিক ঝুঁকিহ্রাস কর্মপরিকল্পনা

রাজাপালং ইউনিয়নের আপদ, বিপদাপন্নতা, সম্পদ, সার্বিক ঝুঁকি বিশ্লেষণ পূর্বক ইউনিয়নের ঝুঁকি হ্রাস করতে নিম্নোক্ত কর্ম-পরিকল্পনা হাতে নেওয়ার সুপারিশ করা হয়েছে।

ঝুঁকি হ্রাস পরিকল্পনা (কাঠামোগত)

অগ্রাধিকার ভিত্তিতে সাজানো এবং কিছু ক্ষেত্রে মন্তব্য ঘরে জরুরী / অতি প্রয়োজনীয় প্রকল্পের নাম উল্লেখ করা হয়েছে।

ইউনিয়ন : রাজাপালং									
ওয়ার্ড : ১ নং									
ক্রমিক নং	প্রকল্পের নাম	প্রকল্প/কাজের ধরন	থাম/পাড়ার নাম	কেন করবে	কখন করবে	কিভাবে করবে	কে সমন্বয় করবে	আনুমানিক বাজেট	মন্তব্য
০১.	অগভীর নলকূপ স্থাপন (১২০ টি)	অগভীর নলকূপ	১ নং ওয়ার্ডের বিভিন্ন স্থানে	জনগনের সুবিধার্থে	জানুয়ারী-মে, ২০২০	যথাযথ প্রক্রিয়া অনুসরণ করে	ইউপি/ উপজেলা পরিষদ	২৫,০০,০০০	
০২.	রেজুর কুল সার্বজনীন মন্দিরের পাশের শাধন বালার বাড়ি হতে রেজুর পাড়া পর্যন্ত ইন্টের রাস্তা নির্মাণ (৩০০ ফুট)	ইন্টের রাস্তা	রেজুর কুল সার্বজনীন মন্দির	যাতায়াতের সুবিধার জন্য	জানুয়ারী-মে, ২০২০	যথাযথ প্রক্রিয়া অনুসরণ করে	ইউপি/ উপজেলা পরিষদ	৪,০০,০০০	
০৩.	তুতুর বিল আমির হামজার বাড়ির পাশে তুতুর ছরার উপর কাঠের ব্রীজ নির্মাণ (৫০*৭)	কাঠের ব্রীজ নির্মাণ	পশ্চিম হরিণমারা	যাতায়াতের সুবিধার জন্য	জানুয়ারী-মে, ২০২০	যথাযথ প্রক্রিয়া অনুসরণ করে	ইউপি/ উপজেলা পরিষদ	১,০০,০০০	
০৪.	পরিকল্পনার ভিত্তিতে বাড়ি নির্মাণ (২৫০ টি)	বাড়ি নির্মাণ	১নং ওয়ার্ডে	জনগনের সুবিধার জন্য	জানুয়ারী-মে, ২০২০	যথাযথ প্রক্রিয়া অনুসরণ করে	ইউপি/ উপজেলা পরিষদ	৫০,০০,০০০	
০৫.	রাস্তা, কালভার্ট, গাইডওয়াল নির্মাণ	রাস্তা, কালভার্ট, গাইডওয়াল নির্মাণ	১নং ওয়ার্ডে	যাতায়াতের সুবিধার জন্য	জানুয়ারী-মে, ২০২০	যথাযথ প্রক্রিয়া অনুসরণ করে	ইউপি/ উপজেলা পরিষদ	১০,০০,০০০	অগ্রাধিকারের ভিত্তিতে
০৬.	পিনজিরকুল মসজিদের পাশে/ রেজুর কুল টাওয়ারের পাশে কমিউনিটি হেলথ ক্লিনিক নির্মাণ- ১টি	কমিউনিটি হেলথ ক্লিনিক নির্মাণ	পিনজিরকুল	স্বাস্থ্য সুবিধার জন্য	জানুয়ারী-মে, ২০২০	যথাযথ প্রক্রিয়া অনুসরণ করে	ইউপি/ উপজেলা পরিষদ	১২,০০,০০০	জরুরী
০৭.	তুতুর বিলের ভিতরের ডেবা রাস্তায় মিয়া হোসেনের বাড়ির পাশে এবং রাবার ড্যামের পশ্চিম পাশে কালভার্ট নির্মাণ- ২টি	কালভার্ট নির্মাণ	তুতুর বিলের	যাতায়াতের সুবিধার জন্য	জানুয়ারী-মে, ২০২০	যথাযথ প্রক্রিয়া অনুসরণ করে	ইউপি/ উপজেলা পরিষদ	৪,০০,০০০ + ৬,০০,০০০	
০৮.	রাবার ড্যাম থেকে উত্তর দিকে রশিদ আহম্মদের বাড়ী পর্যন্ত রাস্তা সংস্কার (১কি:মি:)	ইন্টের রাস্তা গাইডওয়ালসহ	রাবার ড্যাম	যাতায়াতের সুবিধার জন্য	জানুয়ারী-মে, ২০২০	যথাযথ প্রক্রিয়া অনুসরণ করে	ইউপি/ উপজেলা পরিষদ	১৫,০০,০০০	
০৯.	রাবার ড্যাম থেকে দক্ষিণ দিকে কবির	এইচবিবি	রাবার ড্যাম	যাতায়াতের সুবিধার জন্য	জানুয়ারী-মে, ২০২০	যথাযথ প্রক্রিয়া	ইউপি/ উপজেলা	৮,০০,০০০	

	আহম্মদের বাড়ী পর্যন্ত রাস্তা সংস্কার (৫০০ মি:)				২০২০	অনুসরণ করে	পরিষদ		
১০.	পিনজীর কুল আলমগীরের বাড়ী থেকে ছৈয়দ আলমের বাড়ী পর্যন্ত রাস্তা সংস্কার (১ কি:মি:)	রাস্তা সংস্কার	পিনজীর কুল	যাতায়াতের সুবিধার জন্য	জানুয়ারী-মে, ২০২০	যথাযথ প্রক্রিয়া অনুসরণ করে	ইউপি/ উপজেলা পরিষদ	২,০০,০০০	
১১.	তুতুর বিল কেন্দ্রীয় জামে মসজিদ রাস্তা সংস্কার (২০০ মি:)	রাস্তা সংস্কার (ফ্লাট সলিং)	তুতুর বিল	যাতায়াতের সুবিধার জন্য	জানুয়ারী-মে, ২০২০	যথাযথ প্রক্রিয়া অনুসরণ করে	ইউপি/ উপজেলা পরিষদ	২,০০,০০০	
১২.	তুতুর বিল কেন্দ্রীয় জামে মসজিদ থেকে দক্ষিণ তুতুর বিল জামে মসজিদ সংযোগ সড়ক নির্মাণ (১ কি:মি:)	মাটির রাস্তা নির্মাণ	তুতুর বিল	যাতায়াতের সুবিধার জন্য	জানুয়ারী-মে, ২০২০	যথাযথ প্রক্রিয়া অনুসরণ করে	ইউপি/ উপজেলা পরিষদ	২,০০,০০০	
১৩	পিনজীর কুল ঘোনার পাড়া রাস্তা সংস্কার (১.৫ কি:মি:)	ফ্লাট সলিং	পিনজীর কুল	যাতায়াতের সুবিধার জন্য	জানুয়ারী-মে, ২০২০	যথাযথ প্রক্রিয়া অনুসরণ করে	ইউপি/ উপজেলা পরিষদ	৮,০০,০০০	
১৪.	তুতুর ছরা খাল সংস্কার (৩ কি:মি:)	খাল সংস্কার	তুতুর ছরা খাল	বন্যার পানি নিষ্কাশন	জানুয়ারী-মে, ২০২০	যথাযথ প্রক্রিয়া অনুসরণ করে	ইউপি/ উপজেলা পরিষদ	৬,০০,০০০	জবুরী

ইউনিয়ন : রাজাপালাং									
ওয়ার্ড : ২ নং									
ক্রমিক নং	প্রকল্পের নাম	প্রকল্প/কাজের ধরন	গ্রাম/পাড়ার নাম	কেন করবে	কখন করবে	কিভাবে করবে	কে সমন্বয় করবে	আনুমানিক বাজেট	মন্তব্য
০১.	সুলতানের বাড়ি থেকে বাবুর বাড়ি পর্যন্ত ড্রেন নির্মাণ (৫০ ফুট)	ড্রেন নির্মাণ	বড়ুয়া পাড়া	পানি নিষ্কাশনের সুবিধার্থে	জানুয়ারী-মে, ২০২০	যথাযথ প্রক্রিয়া অনুসরণ করে	ইউপি/ উপজেলা পরিষদ	১,৫০,০০০	
০২.	হরিণমারা রোডের রুদ্র পাড়া ছড়ায় গাইডওয়াল নির্মাণ (১০০ ফুট)	গাইডওয়াল নির্মাণ	রুদ্র পাড়া	যাতায়াতের সুবিধার জন্য	জানুয়ারী-মে, ২০২০	যথাযথ প্রক্রিয়া অনুসরণ করে	ইউপি/ উপজেলা পরিষদ	৭,০০,০০০	
০৩.	রাজাপালাং মাদ্রাসার খেলার মাঠের রাস্তা মেরামত করতে হবে (১০০ ফুট)	রাস্তা মেরামত	রাজাপালাং	যাতায়াতের সুবিধার জন্য	জানুয়ারী-মে, ২০২০	যথাযথ প্রক্রিয়া অনুসরণ করে	ইউপি/ উপজেলা পরিষদ	২,০০,০০০	
০৪.	রাজাপালাং মাদ্রাসার খেলার মাঠের ড্রেন নির্মাণ করতে হবে (১০০ ফুট)	ড্রেন নির্মাণ	রাজাপালাং	পানি নিষ্কাশনের সুবিধার্থে	জানুয়ারী-মে, ২০২০	যথাযথ প্রক্রিয়া অনুসরণ করে	ইউপি/ উপজেলা পরিষদ	১,৫০,০০০	
০৫.	রাজাপালাং মাদ্রাসার খেলার উত্তর পাশে ব্রীজের গাইডওয়াল নির্মাণ করতে হবে (৫০ ফুট)	গাইডওয়াল নির্মাণ	রাজাপালাং মাঠপাড়া	যাতায়াতের সুবিধার জন্য	জানুয়ারী-মে, ২০২০	যথাযথ প্রক্রিয়া অনুসরণ করে	ইউপি/ উপজেলা পরিষদ	৩,০০,০০০	
০৬.	বায়তুল মামুর মসজিদের পাশে একটি কালভার্ট নির্মাণ (১৪ * ৬)	কালভার্ট নির্মাণ	বায়তুল মামুর মসজিদের পাশে	যাতায়াতের সুবিধার জন্য	জানুয়ারী-মে, ২০২০	যথাযথ প্রক্রিয়া অনুসরণ করে	ইউপি/ উপজেলা পরিষদ	১,০০,০০০	
০৭.	দক্ষিণ পুকুরিয়া বাবুলের বাড়ির সামনে স্লাব কালভার্ট নির্মাণ	স্লাব কালভার্ট নির্মাণ	দক্ষিণ পুকুরিয়া	যাতায়াতের সুবিধার জন্য	জানুয়ারী-মে, ২০২০	যথাযথ প্রক্রিয়া অনুসরণ করে	ইউপি/ উপজেলা পরিষদ	৭০,০০০	

০৮.	জাদীমুরা বায়তুল মামুন মসজিদ রোড সংস্কার, বড়ুয়াপড়া রোড সংস্কার, হরিনমারা রোডের ঝুঁকিপূর্ণস্থানগুলো সংস্কার	রোড সংস্কার	জাদীমুরা, বড়ুয়াপড়া, হরিনমারা	জনগনের সুবিধার্থে	জানুয়ারী-মে, ২০২০	করে যথাযথ প্রক্রিয়া অনুসরণ করে	ইউপি/ উপজেলা পরিষদ	২,৫০,০০০	
০৯.	গভীর নলকূপ স্থাপন (কমিউনিটি পর্যায়ে) ৫ টি	গভীর নলকূপ স্থাপন	২ নং ওয়ার্ড	জনগনের সুবিধার্থে	জানুয়ারী-মে, ২০২০	করে যথাযথ প্রক্রিয়া অনুসরণ করে	ইউপি/ উপজেলা পরিষদ	৫,০০,০০০	জরুরী
১০.	স্বাস্থ্য সম্মত পায়খানা নির্মাণ (২০ টি)	স্বাস্থ্য সম্মত পায়খানা নির্মাণ	২ নং ওয়ার্ড	জনগনের সুবিধার্থে	জানুয়ারী-মে, ২০২০	করে যথাযথ প্রক্রিয়া অনুসরণ করে	ইউপি/ উপজেলা পরিষদ	৫,০০,০০০	জরুরী

ইউনিয়ন : রাজাপালং									
ওয়ার্ড : ৩ নং									
ক্রমিক নং	প্রকল্পের নাম	প্রকল্প/কাজের ধরন	গ্রাম/পাড়ার নাম	কেন করবে	কখন করবে	কিভাবে করবে	কে সমন্বয় করবে	আনুমানিক বাজেট	মন্তব্য
০১.	আমিন পাড়া মাদ্রাসা হতে নাপিত পাড়া পর্যন্ত মাটির কাজ (২ কি.মি.)	মাটির কাজ	আমিন পাড়া	যাতায়াতের সুবিধার জন্য	জানুয়ারী-মে, ২০২০	করে যথাযথ প্রক্রিয়া অনুসরণ করে	ইউপি/ উপজেলা পরিষদ	৫,০০,০০০	
০২.	দুছুরি মৌলভী জহিরের বাড়ি সামনে ব্রীজ নির্মাণ	ব্রীজ নির্মাণ	দুছুরি	যাতায়াতের সুবিধার জন্য	জানুয়ারী-মে, ২০২০	করে যথাযথ প্রক্রিয়া অনুসরণ করে	ইউপি/ উপজেলা পরিষদ	৩,০০,০০০	
০৩.	প: হরিনমারা মৌ: ফরিদের বাড়ি হতে জাফর আলমের বাড়ি পর্যন্ত মাটির কাজ করতে হবে	মাটির কাজ	প: হরিনমারা	যাতায়াতের সুবিধার জন্য	জানুয়ারী-মে, ২০২০	করে যথাযথ প্রক্রিয়া অনুসরণ করে	ইউপি/ উপজেলা পরিষদ	৩,০০,০০০	
০৪.	মৌ: নূর আহাং বাড়ি হতে মৌ: মো: শফিকের বাড়ি পর্যন্ত খাল খনন	খাল খনন	খয়রাতির বিল	পয়ঃনিষ্কাশনের জন্য	জানুয়ারী-মে, ২০২০	করে যথাযথ প্রক্রিয়া অনুসরণ করে	ইউপি/ উপজেলা পরিষদ	৩,০০,০০০	জরুরী
০৫.	মৌ: নছীমের বাড়ি হতে আহমদুল হকের বাড়ি পর্যন্ত নালা খনন	নালা খনন	হরিনমারা	পয়ঃনিষ্কাশনের জন্য	জানুয়ারী-মে, ২০২০	করে যথাযথ প্রক্রিয়া অনুসরণ করে	ইউপি/ উপজেলা পরিষদ	১,০০,০০০	জরুরী
০৬.	হৈয়দ আলমের বাড়ির পাশে ব্রীক সলিং	ব্রীক সলিং	চেংখোলা	যাতায়াতের সুবিধার জন্য	জানুয়ারী-মে, ২০২০	করে যথাযথ প্রক্রিয়া অনুসরণ করে	ইউপি/ উপজেলা পরিষদ	১,০০,০০০	
০৭.	আনিছের দোকান হতে নুরুল আলমের বাড়ি পর্যন্ত ব্রীক সলিং	ব্রীক সলিং	হরিনমারা	চলাচলের সুবিধার্থে	জানুয়ারী-মে, ২০২০	করে যথাযথ প্রক্রিয়া অনুসরণ করে	ইউপি/ উপজেলা পরিষদ	১০,০০,০০০	
০৮.	আনিছের দোকান থেকে মুন্সুলের দোকান পর্যন্ত মাটির কাজ করতে হবে	মাটির কাজ	হরিনমারা	চলাচলের সুবিধার্থে	জানুয়ারী-মে, ২০২০	করে যথাযথ প্রক্রিয়া অনুসরণ করে	ইউপি/ উপজেলা পরিষদ	৩,০০,০০০	
০৯.	মনজুরের বাড়ি থেকে বাবুলের বাড়ি পর্যন্ত মাটির কাজ করতে হবে	মাটির কাজ	হরিনমারা	চলাচলের সুবিধার্থে	জানুয়ারী-মে, ২০২০	করে যথাযথ প্রক্রিয়া অনুসরণ করে	ইউপি/ উপজেলা পরিষদ	২,০০,০০০	
১০.	মুকবুলের দোকান থেকে নূর সালামের বাড়ি পর্যন্ত ব্রীক সলিং	ব্রীক সলিং	হরিনমারা	চলাচলের সুবিধার্থে	জানুয়ারী-মে, ২০২০	করে যথাযথ প্রক্রিয়া অনুসরণ করে	ইউপি/ উপজেলা পরিষদ	১,০০,০০০	
১১.	আরছারের বাড়ি	মাটির কাজ	খয়রাতি	চলাচলের	জানুয়ারী-	করে যথাযথ	ইউপি/	৩,০০,০০০	

	থেকে নাপিত পাড়া পর্যন্ত মাটির কাজ করতে হবে			সুবিধার্থে	মে, ২০২০	প্রক্রিয়া অনুসরণ করে	উপজেলা পরিষদ		
১২.	পরিকল্পনার ভিত্তিতে বাড়ি নির্মাণ (৩০০ টি)	বাড়ি নির্মাণ	৩ নং ওয়ার্ড	নিরাপদ বাসস্থান	জানুয়ারী-মে, ২০২০	যথাযথ প্রক্রিয়া অনুসরণ করে	ইউপি/ উপজেলা পরিষদ	৪৫,০০০,০০০	
১৩.	মাল্টি পারপাস সাইক্লোন সেন্টার তৈরি ১ টি	সাইক্লোন সেন্টার	৩ নং ওয়ার্ড	বন্যা, ঘূর্ণিঝড় হতে রক্ষার সুবিধার্থে	জানুয়ারী-মে, ২০২০	যথাযথ প্রক্রিয়া অনুসরণ করে	ইউপি/ উপজেলা পরিষদ	২০,০০০,০০০	জবুরী
১৪.	নুরুল আলম ঘোনা সংলগ্ন রাস্তায় কালভার্ট নির্মাণ, পশ্চিম হরিন মারা আতিয়র রহমানের ঘোনা সংলগ্ন রাস্তায় কালভার্ট নির্মাণ, জমির সওদাগরের বাড়ির সামনে, খয়রাতি পাড়া মৌ: জয়নালের বাড়ির সামনে, আমিন ডারা মাদ্রাসার সামনে কালভার্ট নির্মাণ। (৫টি)	কালভার্ট নির্মাণ	নুরুল আলম ঘোনা, খয়রাতি পাড়া	চলাচলের সুবিধার্থে	জানুয়ারী-মে, ২০২০	যথাযথ প্রক্রিয়া অনুসরণ করে	ইউপি/ উপজেলা পরিষদ	১২,০০,০০০	
১৫.	হরিনমারা সং প্রাঃ বিদ্যালয় থেকে হারাশিয়া ব্রিজ পর্যন্ত (১ কিমি কার্পেটিং), হরিন মারা বাগান পাহাড় স্কুল থেকে কালামের বাড়ী পর্যন্ত ব্রিক সলিং (১ কিমি), সামঙ্গল আলমের বাড়ী থেকে আতিয়র রহমান ঘোনা পর্যন্ত ব্রিক সলিং (১২০০ ফুট), খয়রাতি সুলতানের বাড়ি থেকে নাপিত পাড়া পর্যন্ত রাস্তা সংস্কার (১৫০০ ফুট), , আমিনপাড়া সিরাজুল হকের বাড়ির সামনে হইতে আবদুর রহমানের বাড়ি পর্যন্ত কাঁচা রাস্তা সংস্কার (১২০০ ফিট), হরিনমারা সোনালীর বাড়ি হইতে সৈয়দ এর বাড়ি পর্যন্ত কাঁচা রাস্তা সংস্কার (১ কিমি), মৌ: রশিদের বাড়ি হইতে আমিনপাড়া পর্যন্ত হারাশিয় ছড়া খনন (২ কিমি), হীরামিয়া আশরাফ আলীর বাড়ির সামনে একটি গাইড ওয়াল নির্মাণ	মাটির কাজ, কার্পেটিং, ব্রিক সলিং, গাইড ওয়াল		চলাচলের সুবিধার্থে	জানুয়ারী-ডিসেম্বর, ২০২০	যথাযথ প্রক্রিয়া অনুসরণ করে	ইউপি/ উপজেলা পরিষদ	১৬,৭০০,০০০/	

	(১ কিমি)								
১৬.	যে সকল খাল এবং ড্রেজনের নাব্যতা কম সেগুলো খননের মাধ্যমে নব্যতা বৃদ্ধি করা যেমন আহমদের বাড়ির সামনে হতে কিয়বনের খাল পর্যন্ত খাল খনন, হরিনমারা ওসমানের বাড়ির সামনে এবং হরিনমারা কেন্দ্রীয় জামে মসজিদের পুকুর খনন (২ কিমি)	খাল খনন	হরিনমারা	বন্যার পানি নিষ্কাশন	জানুয়ারী-মে, ২০২০	যথাযথ প্রক্রিয়া অনুসরণ করে	ইউপি/ উপজেলা পরিষদ	২,৩০০,০০০	জব্বুরী
১৭.	কমিউনিটি পর্যায়ে গভীর নলকূপ স্থাপন (১৫ টি)	গভীর নলকূপ স্থাপন	৩ নং ওয়ার্ড	সুপিয় পানি সরবরাহ	জানুয়ারী-ডিসেম্বর, ২০২০	যথাযথ প্রক্রিয়া অনুসরণ করে	ইউপি/ উপজেলা পরিষদ	২,২৫০,০০০	
১৮.	স্বাস্থ্যসম্মত পায়খানা নির্মাণ- ৩০০টি	স্বাস্থ্যসম্মত পায়খানা	৩ নং ওয়ার্ড	পয়ঃনিষ্কাশনের সুবিধার্থে	জানুয়ারী-ডিসেম্বর, ২০২০	যথাযথ প্রক্রিয়া অনুসরণ করে	ইউপি/ উপজেলা পরিষদ	১৫,০০০,০০০	জব্বুরী
১৯.	হারাশিয়া শাহজালাল চৌ: বাড়ি হতে খয়রাতি মাস্টার আব্দুল্লাহর বাড়ি পর্যন্ত বেড়িবাঁধ নির্মাণ (২ কি:মি:)	বেড়িবাঁধ নির্মাণ	হারাশিয়া	রাস্তা রক্ষার জন্য	জানুয়ারী-ডিসেম্বর, ২০২০	যথাযথ প্রক্রিয়া অনুসরণ করে	ইউপি/ উপজেলা পরিষদ	৬,০০০,০০০	জব্বুরী
২০.	হরিণমারা মৌ: রশিদের বাড়ির সামনের খালে সুইস গেইট নির্মাণ (২৪ ফুট)	সুইস গেইট নির্মাণ	হরিণমারা	পানি সেচ সুবিধা ও বন্যা প্রতিরোধ	জানুয়ারী-ডিসেম্বর, ২০২০	যথাযথ প্রক্রিয়া অনুসরণ করে	ইউপি/ উপজেলা পরিষদ	১,০০০,০০০	জব্বুরী

ইউনিয়ন : রাজাপালাং									
ওয়ার্ড : ৪ নং									
ক্রমিক নং	প্রকল্পের নাম	প্রকল্প/কাজের ধরন	গ্রাম/পাড়ার নাম	কেন করবে	কখন করবে	কিভাবে করবে	কে সমন্বয় করবে	আনুমানিক বাজেট	মন্তব্য
০১.	চাকবৈঠা রাস্তা থেকে পশ্চিম ডিগলিয়া ইবতেদায়ী মাদ্রাসা সংযোগ সড়কে কালভার্ট নির্মাণ	কালভার্ট নির্মাণ	পশ্চিম ডিগলিয়া	যাতায়াতের সুবিধার জন্য	জানুয়ারী-মে, ২০২০	যথাযথ প্রক্রিয়া অনুসরণ করে	ইউপি/ উপজেলা পরিষদ	১০০,০০০/	
০২.	সুলতানের বাড়ী থেকে পূর্ব ডিগলিয়া সংযোগ সড়কের জোড় নামক স্থানে কালভার্ট নির্মাণ	কালভার্ট নির্মাণ	পূর্ব ডিগলিয়া	যাতায়াতের সুবিধার জন্য	জানুয়ারী-মে, ২০২০	যথাযথ প্রক্রিয়া অনুসরণ করে	ইউপি/ উপজেলা পরিষদ	১০০,০০০/	
০৩.	পশ্চিম দিঘলিয়া সৈয়দুর রহমান বৈদ্যর বাড়ী থেকে জালাল আহম্মদের বাড়ী পর্যন্ত (১ কি: মি)	ইটের রাস্তা	পশ্চিম দিঘলিয়া	যাতায়াতের সুবিধার জন্য	জানুয়ারী-মে, ২০২০	যথাযথ প্রক্রিয়া অনুসরণ করে	ইউপি/ উপজেলা পরিষদ	৮০০,০০০/	
০৪.	নুরুল আমিনের বাড়ী হইতে মৈয়দ নুরের বাড়ি পর্যন্ত রাস্তা সংস্কার	রাস্তা সংস্কার	দিঘলিয়া	যাতায়াতের সুবিধার জন্য	জানুয়ারী-মে, ২০২০	যথাযথ প্রক্রিয়া অনুসরণ করে	ইউপি/ উপজেলা পরিষদ	৫০০,০০০/	

০৫.	হত দরিদ্র পরিবারের মাঝে স্বাস্থ্যসম্মত পায়খানা বিতরণ। (৫০ টি)	স্বাস্থ্যসম্মত পায়খানা	৪নং ওয়ার্ড	পয়ঃনিষ্কাশনের জন্য	জানুয়ারী-মে, ২০২০	যথাযথ প্রক্রিয়া অনুসরণ করে	ইউপি/উপজেলা পরিষদ	১,০০০,০০০/	জরুরী
০৬.	পরিকল্পনার ভিত্তিতে বাড়ি নির্মাণ- ৩০টি	বাড়ি নির্মাণ	৪নং ওয়ার্ড	নিরাপদ বাসস্থানের জন্য	জানুয়ারী-মে, ২০২০	যথাযথ প্রক্রিয়া অনুসরণ করে	ইউপি/উপজেলা পরিষদ	১,৫০০,০০০/	জরুরী
০৭.	রাস্তা, কালভার্ট, গাইডওয়াল নির্মাণ ও ব্যবস্থাপনা	রাস্তা, কালভার্ট, গাইডওয়াল নির্মাণ	৪নং ওয়ার্ড	যাতায়াতের সুবিধার জন্য	জানুয়ারী-মে, ২০২০	যথাযথ প্রক্রিয়া অনুসরণ করে	ইউপি/উপজেলা পরিষদ	২,০০০,০০০/	
০৮.	চাকবৈঠা রাস্তা থেকে পশ্চিম ডিগলিয়া ইবতেদায়ী মাদ্রাসা সংযোগ সড়কে কালভার্ট নির্মাণ	কালভার্ট নির্মাণ	চাকবৈঠা	যাতায়াতের সুবিধার জন্য	জানুয়ারী-মে, ২০২০	যথাযথ প্রক্রিয়া অনুসরণ করে	ইউপি/উপজেলা পরিষদ	২০০,০০০/	
০৯.	সুলতানের বাড়ি থেকে পূর্ব ডিগলিয়া সংযোগ সড়কের জোড় নামক স্থানে কালভার্ট নির্মাণ	কালভার্ট নির্মাণ	পূর্ব ডিগলিয়া	যাতায়াতের সুবিধার জন্য	জানুয়ারী-মে, ২০২০	যথাযথ প্রক্রিয়া অনুসরণ করে	ইউপি/উপজেলা পরিষদ	২০০,০০০/	
১০.	পশ্চিম ডিগলিয়া সৈয়দুর রহমান বৈদ্যর বাড়ি থেকে জালাল আহম্মদের বাড়ি পর্যন্ত রাস্তা সংস্কার	রাস্তা সংস্কার	ডিগলিয়া	যাতায়াতের সুবিধার জন্য	জানুয়ারী-মে, ২০২০	যথাযথ প্রক্রিয়া অনুসরণ করে	ইউপি/উপজেলা পরিষদ	৩০০,০০০/	
১১.	নুরুল আমিনের বাড়ি হতে সৈয়দ নুরের বাড়ি পর্যন্ত রাস্তা সংস্কার	রাস্তা সংস্কার	ডিগলিয়া	যাতায়াতের সুবিধার জন্য	জানুয়ারী-মে, ২০২০	যথাযথ প্রক্রিয়া অনুসরণ করে	ইউপি/উপজেলা পরিষদ	২৫০,০০০/	

ইউনিয়ন : রাজাপালাং									
ওয়ার্ড : ৫ নং									
ক্রমিক নং	প্রকল্পের নাম	প্রকল্প/কাজের ধরন	গ্রাম/পাড়ার নাম	কেন করবে	কখন করবে	কিভাবে করবে	কে সমন্বয় করবে	আনুমানিক বাজেট	মন্তব্য
০১.	খাল খনন (শাহজাহানের বাড়ি হতে সোলতান কলিবার বাড়ি পর্যন্ত)	খাল খনন	পশ্চিম চাকবৈঠা ও নতুন পাড়া	পানি নিষ্কাশনে সুবিধা হবে	জানুয়ারী-জুলাই, ২০২০	যথাযথ প্রক্রিয়া অনুসরণ করে	ইউপি/উপজেলা পরিষদ	২০,০০,০০০	জরুরী
০২.	খাল পাড় রক্ষা (ফিরোজ মেম্বারের পুরাতন বাড়ি হতে করইবনিয়া পর্যন্ত)	খাল পাড় রক্ষা	হিজলিয়া খাল, চাকবৈঠা	ফসলি জমি নষ্ট হওয়া থেকে রক্ষা করা এবং পানি নিষ্কাশনে সুবিধা হবে	জানুয়ারী-জুলাই, ২০২০	যথাযথ প্রক্রিয়া অনুসরণ করে	ইউপি/উপজেলা পরিষদ	২০,০০,০০০	জরুরী
০৩.	গাইড ওয়াল তৈরি করতে হবে (সৈয়দ আলম মাস্টারের বাড়ি হতে পুলের বাড়ি পর্যন্ত)	গাইড ওয়াল	করইবনিয়া	ফসলি জমি রক্ষা পাবে	জানুয়ারী-জুলাই, ২০২০	যথাযথ প্রক্রিয়া অনুসরণ করে	ইউপি/উপজেলা পরিষদ	১০,০০,০০০	
০৪.	পরিকল্পনা ভিত্তিতে বাড়ি নির্মাণ- ৫০০ টি	বাড়ি নির্মাণ	৫ নং ওয়ার্ডে	নিরাপদ বাসস্থানের জন্য	জানুয়ারী-জুলাই, ২০২০	যথাযথ প্রক্রিয়া অনুসরণ করে	ইউপি/উপজেলা পরিষদ	৭,৫০,০০,০০০	জরুরী
০৫.	ভূঁইয়া পাড়া মৃত ইউচুফ আলীর বাড়ির সামনে ব্রীজ নির্মাণ (১৮ * ১২)	ব্রীজ নির্মাণ	ভূঁইয়া পাড়া	যাতায়াতের সুবিধার জন্য	জানুয়ারী-জুলাই, ২০২০	যথাযথ প্রক্রিয়া অনুসরণ করে	ইউপি/উপজেলা পরিষদ	৩,০০,০০০	
০৬.	সিকদার বিল বড় মসজিদ সংলগ্ন রাস্তায় ব্রীজ নির্মাণ (১৮ * ১২)	ব্রীজ নির্মাণ	সিকদার বিল	যাতায়াতের সুবিধার জন্য	জানুয়ারী-জুলাই, ২০২০	যথাযথ প্রক্রিয়া অনুসরণ করে	ইউপি/উপজেলা পরিষদ	৪,০০,০০০	

০৭.	দফাদার পাড়া শামসুল আলমের বাড়ি সংলগ্ন রাস্তায় ব্রীজ নির্মাণ (১৮ * ১২)	ব্রীজ নির্মাণ	দফাদার পাড়া	যাতায়াতের সুবিধার জন্য	জানুয়ারী- জুলাই, ২০২০	যথাযথ প্রক্রিয়া অনুসরণ করে	ইউপি/ উপজেলা পরিষদ	৪,০০,০০০	
০৮.	মালভিটা পাড়া জামে মসজিদের সামনে ১০-১২ টি বাড়ীর পিছনে গাইডওয়াল নির্মাণ (৪০ মি:)	গাইডওয়াল নির্মাণ	মালভিটা পাড়া	রাস্তা রক্ষার জন্য	জানুয়ারী- জুলাই, ২০২০	যথাযথ প্রক্রিয়া অনুসরণ করে	ইউপি/ উপজেলা পরিষদ	৪০,০০০	
০৯.	পাতাবাড়ী মৃত বাবুল মেম্বারের বাড়ী সংলগ্ন খালের পাড়ে গাইডওয়াল নির্মাণ (৩০০ ফুট)	গাইডওয়াল নির্মাণ	পাতাবাড়ী	রাস্তা রক্ষার জন্য	জানুয়ারী- জুলাই, ২০২০	যথাযথ প্রক্রিয়া অনুসরণ করে	ইউপি/ উপজেলা পরিষদ	১০,০০,০০০	
১০.	দফাদার পাড়া শামসুল আলমের বাড়ীর পাশে গাইডওয়াল নির্মাণ (১০০ ফুট)	গাইডওয়াল নির্মাণ	দফাদার পাড়া	রাস্তা রক্ষার জন্য	জানুয়ারী- জুলাই, ২০২০	যথাযথ প্রক্রিয়া অনুসরণ করে	ইউপি/ উপজেলা পরিষদ	১,০০,০০০	
১১.	বঙ্গমাতা মহিলা কলেজের নিচে দিলদার রেকডিং এর বাড়ীর সামনে ড্রেন নির্মাণ	ড্রেন নির্মাণ	বঙ্গমাতা মহিলা কলেজ	পানি নিষ্কাশনের জন্য	জানুয়ারী- জুলাই, ২০২০	যথাযথ প্রক্রিয়া অনুসরণ করে	ইউপি/ উপজেলা পরিষদ	৮,০০,০০০	
১২.	কমিউনিটি পর্যায়ে গভীর নলকূপ স্থাপন- ৩০০ টি	গভীর নলকূপ স্থাপন	৫ নং ওয়ার্ড	সুপিয় পানির সরবরাহ	জানুয়ারী- জুলাই, ২০২০	যথাযথ প্রক্রিয়া অনুসরণ করে	ইউপি/ উপজেলা পরিষদ	৩,৯০,০০,০০০	জরুরী
১৩.	প্রশিক্ষিত সোচ্ছাসেবক (আগাম সতর্ক সংকেত, প্রা: চিকিৎসা, উদ্ধার ও সন্ধান)-	প্রশিক্ষণ	৫ নং ওয়ার্ড	জসগনের সুবিধার্থে	জানুয়ারী- জুলাই, ২০২০	যথাযথ প্রক্রিয়া অনুসরণ করে	ইউপি/ উপজেলা পরিষদ	৩,০০,০০০	জরুরী

ইউনিয়ন : রাজাপালং									
ওয়ার্ড : ৬ নং									
ক্রমিক নং	প্রকল্পের নাম	প্রকল্প/কাজের ধরন	গ্রাম/পাড়ার নাম	কেন করবে	কখন করবে	কিভাবে করবে	কে সমন্বয় করবে	আনুমানিক বাজেট	মন্তব্য
০১.	জাফরের বাড়ি হতে আইওএম এর গুদাম পর্যন্ত রাস্তা এইচবিবিকরণ (৫০০ মিটার)	রাস্তা এইচবিবিকরণ	চিলের ছরা	যাতায়াতের সুবিধার জন্য	জানুয়ারী- মে, ২০২০	যথাযথ প্রক্রিয়া অনুসরণ করে	ইউপি/ উপজেলা পরিষদ	১০,০০,০০০	
০২.	মাছকারিয়ার খাল খনন (৫০০ মিটার)	খাল খনন	মাছকারিয়া পাড়া	পানি নিষ্কাশনের সুবিধার্থে	জানুয়ারী- মে, ২০২০	যথাযথ প্রক্রিয়া অনুসরণ করে	ইউপি/ উপজেলা পরিষদ	১২,০০,০০০	জরুরী
০৩.	ঘিলাতলী খাল খনন (৮০০ মিটার)	ঘিলাতলী পাড়া, মৌলভী পাড়া, হাজীপাড়া	প: হরিণমারা	যাতায়াতের সুবিধার জন্য	জানুয়ারী- মে, ২০২০	যথাযথ প্রক্রিয়া অনুসরণ করে	ইউপি/ উপজেলা পরিষদ	২০,০০,০০০	জরুরী
০৪.	জাহাঙ্গীর কবির প্রা: বিদ্যালয়ে সাইক্লোন সেন্টার নির্মাণ	মাল্টি পারপাস সাইক্লোন সেন্টার নির্মাণ	মধুর ছরা	ঘূর্ণিঝড়ের সময় আশ্রয় গ্রহণের জন্য	জানুয়ারী- মে, ২০২০	যথাযথ প্রক্রিয়া অনুসরণ করে	ইউপি/ উপজেলা পরিষদ	৪,০০,০০,০০০	অতি জরুরী
০৫.	পূর্ব ফলিয়া পাড়া আব্দুল মান্নানের বাড়ির সামনে গাইডওয়াল নির্মাণ (৮০ মিটার)	গাইডওয়াল নির্মাণ	পূর্ব ফলিয়া পাড়া	জনগনের সুবিধার্থে	জানুয়ারী- মে, ২০২০	যথাযথ প্রক্রিয়া অনুসরণ করে	ইউপি/ উপজেলা পরিষদ	৫,০০,০০০	

০৬.	পশ্চিম ফলিয়া পাড়া দিল মো: দিলোর বাড়ির সামনে গাইডওয়াল নির্মাণ (৩০ মিটার)	গাইডওয়াল নির্মাণ	পশ্চিম ফলিয়া পাড়া	জনগনের সুবিধার্থে	জানুয়ারী- মে, ২০২০	যথাযথ প্রক্রিয়া অনুসরণ করে	ইউপি/ উপজেলা পরিষদ	১০,০০,০০০	
০৭.	মোহাম্মদ আলী ভিটা রাস্তার পাশে গাইডওয়াল নির্মাণ (৫০ মিটার)	গাইডওয়াল নির্মাণ	মোহাম্মদ আলী ভিটা	জনগনের সুবিধার্থে	জানুয়ারী- মে, ২০২০	যথাযথ প্রক্রিয়া অনুসরণ করে	ইউপি/ উপজেলা পরিষদ	৫,০০,০০০	
০৮.	চিলের ছরা নাছিরের বাড়ির সামনে কালভার্ট নির্মাণ (দৈর্ঘ্য- ১৫ ফুট, প্রস্থ- ১০ ফুট)	কালভার্ট নির্মাণ	চিলের ছরা	চলাচলের সুবিধার্থে	জানুয়ারী- মে, ২০২০	যথাযথ প্রক্রিয়া অনুসরণ করে	ইউপি/ উপজেলা পরিষদ	৮,০০,০০০	
০৯.	চিলের ছরা আমির আলীর বাড়ির সামনে কালভার্ট নির্মাণ (দৈর্ঘ্য- ১৫ ফুট, প্রস্থ- ১০ ফুট)	কালভার্ট নির্মাণ	চিলের ছরা	চলাচলের সুবিধার্থে	জানুয়ারী- মে, ২০২০	যথাযথ প্রক্রিয়া অনুসরণ করে	ইউপি/ উপজেলা পরিষদ	৮,০০,০০০	
১০.	মাছকারিয়া আশুর রশিদের বাড়ির সামনে কালভার্ট নির্মাণ (দৈর্ঘ্য- ১৫ ফুট, প্রস্থ- ১০ ফুট)	কালভার্ট নির্মাণ	মাছকারিয়া পাড়া	চলাচলের সুবিধার্থে	জানুয়ারী- মে, ২০২০	যথাযথ প্রক্রিয়া অনুসরণ করে	ইউপি/ উপজেলা পরিষদ	১,০০,০০০	
১১.	পশ্চিম ফলিয়া পাড়া বুজুরঞ্জের বাড়ির সামনে কালভার্ট নির্মাণ (দৈর্ঘ্য- ১৫ ফুট, প্রস্থ- ১০ ফুট)	কালভার্ট নির্মাণ	পশ্চিম ফলিয়া পাড়া	চলাচলের সুবিধার্থে	জানুয়ারী- মে, ২০২০	যথাযথ প্রক্রিয়া অনুসরণ করে	ইউপি/ উপজেলা পরিষদ	৮,০০,০০০	
১২.	নুরুল ইসলাম চৌ: স: প্রা: বিদ্যালয় হতে প: গফুর মেসারের বাড়ি পর্যন্ত রাস্তা এইচবিবিকরণ (৮০০ মিটার)	রাস্তা এইচবিবিকরণ	পশ্চিম ফলিয়া পাড়া	চলাচলের সুবিধার্থে	জানুয়ারী- মে, ২০২০	যথাযথ প্রক্রিয়া অনুসরণ করে	ইউপি/ উপজেলা পরিষদ	২০,০০,০০০	
১৩.	পূর্ব ফলিয়া পাড়া শাহ আলমের বাড়ির সামনে থেকে দ: দিকে জসিমের বাড়ি পর্যন্ত রাস্তা এইচবিবিকরণ (৮০ মিটার)	রাস্তা এইচবিবিকরণ	পূর্ব ফলিয়া পাড়া	চলাচলের সুবিধার্থে	জানুয়ারী- মে, ২০২০	যথাযথ প্রক্রিয়া অনুসরণ করে	ইউপি/ উপজেলা পরিষদ	৩,০০,০০০	
১৪.	দক্ষিণ ফলিয়া পাড়া সালামের বাড়ি হতে উত্তর দিকে মাছকারিয়া রাস্তা পর্যন্ত রাস্তা এইচবিবিকরণ (৩০০ মিটার)	রাস্তা এইচবিবিকরণ	দক্ষিণ ফলিয়া পাড়া মাছকারিয়া	চলাচলের সুবিধার্থে	জানুয়ারী- মে, ২০২০	যথাযথ প্রক্রিয়া অনুসরণ করে	ইউপি/ উপজেলা পরিষদ	৭,০০,০০০	
১৫.	মধুর ছরা শাহ জাহানের দোকান হতে দ: দিকে নার্সারী পাড়া জামে মসজিদ পর্যন্ত রাস্তা এইচবিবিকরণ (৮০০ মিটার)	রাস্তা এইচবিবিকরণ	মধুর ছরা	চলাচলের সুবিধার্থে	জানুয়ারী- মে, ২০২০	যথাযথ প্রক্রিয়া অনুসরণ করে	ইউপি/ উপজেলা পরিষদ	২০,০০,০০০	
১৬.	হাজীর পাড়া কামালের দোকান হতে দ: দিকে ফজর রহমান সত্ত: এর পর্যন্ত রাস্তা এইচবিবিকরণ (৩০০ মিটার)	রাস্তা এইচবিবিকরণ	হাজীর পাড়া	চলাচলের সুবিধার্থে	জানুয়ারী- মে, ২০২০	যথাযথ প্রক্রিয়া অনুসরণ করে	ইউপি/ উপজেলা পরিষদ	১৭,০০,০০০	
১৭.	বুজুরঞ্জের বাড়ি হতে আশুল আলমের বাড়ি পর্যন্ত	রাস্তা এইচবিবিকরণ	প: ফলিয়া পাড়া	চলাচলের সুবিধার্থে	জানুয়ারী- মে, ২০২০	যথাযথ প্রক্রিয়া অনুসরণ	ইউপি/ উপজেলা পরিষদ	৮,০০,০০০	

	রাস্তা এইচবিবিকরণ (৩০০ মিটার)					করে			
১৮.	চিলের ছরা জাফরের বাড়ি হতে সৈয়দেও বাড়ি পর্যন্ত রাস্তা এইচবিবিকরণ (৩৭০০ মিটার)	রাস্তা এইচবিবিকরণ	চিলের ছরা	চলাচলের সুবিধার্থে	জানুয়ারী- মে, ২০২০	যথাযথ প্রক্রিয়া অনুসরণ করে	ইউপি/ উপজেলা পরিষদ	১৬,০০,০০০	
১৯.	শাহজাহানের দোকান হতে ১০০ মিটার ড্রেন নির্মাণ	ড্রেন নির্মাণ	নারসারী পাড়া	পানি নিষ্কাশনের সুবিধার্থে	জানুয়ারী- মে, ২০২০	যথাযথ প্রক্রিয়া অনুসরণ করে	ইউপি/ উপজেলা পরিষদ	৫,০০,০০০	
২০.	গিয়াসউদ্দিন মানিকের বাড়ির সামনে ব্রীজ নির্মাণ (দৈর্ঘ্য-৩০ ফুট, প্রস্থ-১০ফুট)	ব্রীজ নির্মাণ	মৌলভীপাড়া থেকে ফলিয়া পাড়া	চলাচলের সুবিধার্থে	জানুয়ারী- মে, ২০২০	যথাযথ প্রক্রিয়া অনুসরণ করে	ইউপি/ উপজেলা পরিষদ	২৮,০০,০০০	
২১.	শিলের ছড়া বেলালের বাড়ী থেকে হাকিম আলীর বাড়ী পর্যন্ত রাস্তা এইচবিবিকরণ (৮০০ মিঃ)	রাস্তা এইচবিবিকরণ	শিলের ছড়া	চলাচলের সুবিধার্থে	জানুয়ারী- মে, ২০২০	যথাযথ প্রক্রিয়া অনুসরণ করে	ইউপি/ উপজেলা পরিষদ	১৫,০০,০০০	
২২.	রায়মোহন বড়ুয়ার বাড়ি থেকে আবুলবুলি বাড়ি পর্যন্ত রাস্তা সংস্কার (৬০০ মিঃ)	রাস্তা এইচবিবিকরণ	শিলের ছড়া	চলাচলের সুবিধার্থে	জানুয়ারী- মে, ২০২০	যথাযথ প্রক্রিয়া অনুসরণ করে	ইউপি/ উপজেলা পরিষদ	১২,০০,০০০	

ইউনিয়ন : রাজাপালং									
ওয়ার্ড : ৭ নং									
ক্রমিক নং	প্রকল্পের নাম	প্রকল্প/কাজের ধরন	গ্রাম/পাড়ার নাম	কেন করবে	কখন করবে	কিভাবে করবে	কৈ সমস্বয় করবে	আনুমানিক বাজেট	মন্তব্য
০১.	পরিকল্পনার ভিত্তিতে বাড়ি নির্মাণ (৩০০ টি)	বাড়ি নির্মাণ	৭ নং ওয়ার্ড	নিরাপদ বাসস্থান সুবিধার জন্য	জানুয়ারী- মে, ২০২০	যথাযথ প্রক্রিয়া অনুসরণ করে	ইউপি/ উপজেলা পরিষদ	৬০,০০০,০০০/	জরুরী
০২.	ডেইল পাড়া স্কুল থেকে তুলাতলী বান্দরবান রাস্তা পর্যন্ত (২ কিমি)	ইটের রাস্তা	ডেইল পাড়া	যাতায়াতের সুবিধার জন্য	জানুয়ারী- মে, ২০২০	যথাযথ প্রক্রিয়া অনুসরণ করে	ইউপি/ উপজেলা পরিষদ	২,০০০,০০০/	
০৩.	নতুন মসজিদ থেকে পশ্চিম ডেইল পাড়া মাঝের রাস্তা পর্যন্ত রাস্তা সংস্কার (১.৫ কিমি)	ইটের রাস্তা	ডেইল পাড়া	যাতায়াতের সুবিধার জন্য	জানুয়ারী- মে, ২০২০	যথাযথ প্রক্রিয়া অনুসরণ করে	ইউপি/ উপজেলা পরিষদ	৮০০,০০০/	
০৪.	দিঘির ছড়া গাইড ওয়াল নির্মাণ (১০০ ফিট)	গাইড ওয়াল নির্মাণ	পূর্ব টাইপালং	রাস্তা রক্ষা ও যাতায়াতের সুবিধার্থে	জানুয়ারী- মে, ২০২০	যথাযথ প্রক্রিয়া অনুসরণ করে	ইউপি/ উপজেলা পরিষদ	৩০০,০০০/	জরুরী
০৫.	ডেইল পাড়া নতুন মসজিদ মাদ্রাসার মাঠের গাইড ওয়াল নির্মাণ (৩০০ ফিট)	গাইড ওয়াল নির্মাণ	ডেইল পাড়া	রাস্তা রক্ষা ও যাতায়াতের সুবিধার্থে	জানুয়ারী- মে, ২০২০	যথাযথ প্রক্রিয়া অনুসরণ করে	ইউপি/ উপজেলা পরিষদ	৫০০,০০০/	
০৬.	সাইক্লোন সেন্টার হতে আমতলী ঘাট পর্যন্ত ইটের রাস্তা মেরামত ও নতুন রাস্তা নির্মাণ (২ কিমি)	ইটের রাস্তা মেরামত ও নতুন রাস্তা নির্মাণ	আমতলী ঘাট	যাতায়াতের সুবিধার জন্য	জানুয়ারী- মে, ২০২০	যথাযথ প্রক্রিয়া অনুসরণ করে	ইউপি/ উপজেলা পরিষদ	১,২০০,০০০/	
০৭.	পূর্ব টাইপালং কবরস্থান রোডে	ব্রীজ/কালভার্ট নির্মাণ	পূর্ব টাইপালং	চলাচলের সুবিধার্থে	জানুয়ারী- মে, ২০২০	যথাযথ প্রক্রিয়া	ইউপি/ উপজেলা	১৫০,০০০/	

	ব্রীজ/কালভার্ট নির্মাণ				২০২০	অনুসরণ করে	পরিষদ		
০৮.	বাইল্লার ছড়া খাল সহ আরো খাল খনন (৩ টি)	খাল খনন	বাইল্লার ছড়া	বর্ষায় পানি নিষ্কাশন ও বন্যা প্রতিরোধে	জানুয়ারী-মে, ২০২০	যথাযথ প্রক্রিয়া অনুসরণ করে	ইউপি/ উপজেলা পরিষদ	৬০০,০০০/	জবুরী
০৯.	গভীর নলকূপ স্থাপন (৩০ টি)	গভীর নলকূপ	৭নং ওয়ার্ড	পানি সরবরাহের সুবিধার্থে	জানুয়ারী-মে, ২০২০	যথাযথ প্রক্রিয়া অনুসরণ করে	ইউপি/ উপজেলা পরিষদ	৪,৫০০,০০০/	জবুরী
১০.	স্বাস্থ্যসম্মত পায়খানা নির্মাণ (৮০০ টি)	পায়খানা নির্মাণ	৭নং ওয়ার্ড	পয়: নিষ্কাশন সুবিধার্থে	জানুয়ারী-মে, ২০২০	যথাযথ প্রক্রিয়া অনুসরণ করে	ইউপি/ উপজেলা পরিষদ	১৩,৫০০,০০০/	জবুরী
১১.	আমতলী ঘাটে ব্রীজ নির্মাণ (৮০ ফিট)	ব্রীজ নির্মাণ	আমতলী ঘাট	চলাচলের সুবিধার্থে	জানুয়ারী-মে, ২০২০	যথাযথ প্রক্রিয়া অনুসরণ করে	ইউপি/ উপজেলা পরিষদ	৪,০০০,০০০/	

ইউনিয়ন : রাজাপালং									
ওয়ার্ড : ৮ নং									
ক্রমিক নং	প্রকল্পের নাম	প্রকল্প/কাজের ধরন	গ্রাম/পাড়ার নাম	কেন করবে	কখন করবে	কিভাবে করবে	কে সমন্বয় করবে	আনুমানিক বাজেট	মন্তব্য
০১.	আধুনিক বাড়ি নির্মাণ (খাল ভাঙ্গন থেকে রক্ষায়) ২০০ পরিবার	বাড়ি নির্মাণ	৮নং ওয়ার্ডের বিভিন্ন স্থানে	জনগনের সুবিধার্থে	জানুয়ারী-মে, ২০২০	যথাযথ প্রক্রিয়া অনুসরণ করে	ইউপি/ উপজেলা পরিষদ	৩,০০,০০,০০০	জবুরী
০২.	পদ্মার ডেবা ছরা হতে পূর্ব লম্বাঘোনা পর্যন্ত ছরা সংস্কার (দৈর্ঘ্য-২ কি.মি.ও প্রস্থ- ৬ফুট)	ছরা সংস্কার	পূর্ব লম্বাঘোনা	জলাবদ্ধতা কমাতে	জানুয়ারী-মে, ২০২০	যথাযথ প্রক্রিয়া অনুসরণ করে	ইউপি/ উপজেলা পরিষদ	২,০০,০০০	জবুরী
০৩.	রেজু খালের পাশে বেড়িবাঁধ নির্মাণ (২ কি.মি.)	বেড়িবাঁধ নির্মাণ	প: দরগাহ বিল খালকাছা পাড়া হাতিমুড়া	জনগনের সুবিধার্থে	জানুয়ারী-মে, ২০২০	যথাযথ প্রক্রিয়া অনুসরণ করে	ইউপি/ উপজেলা পরিষদ	২০,০০,০০০	জবুরী
০৪.	বাবুলের প্রজেক্ট হতে মোবারক আলীর বাড়ি হয়ে লম্বা ঘোনা আব্দুর রকিবের বাড়ির পূর্ব পাশ পর্যন্ত ছরা খনন ও সংস্কার	ছরা খনন ও সংস্কার	পূর্ব দরগাহবিল	পানি নিষ্কাশনের জন্য	জানুয়ারী-মে, ২০২০	যথাযথ প্রক্রিয়া অনুসরণ করে	ইউপি/ উপজেলা পরিষদ	৩,০০,০০০	জবুরী
০৫.	মধ্য দরগাহ বিল আব্দুল করিম ফকিরের বাড়ি হতে পদ্মার ডেবা ছরা পর্যন্ত ছরা সংযুক্ত করতে হবে (১ কি.মি.)	ছরা খনন ও সংস্কার	প: দরগাহবিল	পানি নিষ্কাশনের জন্য	জানুয়ারী-মে, ২০২০	যথাযথ প্রক্রিয়া অনুসরণ করে	ইউপি/ উপজেলা পরিষদ	২,০০,০০০	জবুরী
০৬.	পূর্ব দরগাহবিল এবতেদায়ী মাদ্রাসার পাশে মাহমুদ হোসেনের পুকুর পাড় হয়ে দ: পাড়া রাস্তা পর্যন্ত রাস্তা সলিং (১২০ ফুট)	ব্রীক সলিং	পূর্ব দরগাহবিল/ দ: পাড়া	যাতায়াতের সুবিধার জন্য	জানুয়ারী-মে, ২০২০	যথাযথ প্রক্রিয়া অনুসরণ করে	ইউপি/ উপজেলা পরিষদ	২,২০,০০০	
০৭.	শাহজাহান মুন্সির বাড়ি হতে দ: পাড়া	ব্রীক সলিং	দ: পাড়া কবরস্থান	চলাচলের সুবিধার্থে	জানুয়ারী-মে, ২০২০	যথাযথ প্রক্রিয়া	ইউপি/ উপজেলা	১০,০০,০০০	

	কবরস্থান হতে লম্বাঘোনা মাস্টার বাড়ির রহমানের বাড়ি পর্যন্ত রাস্তা ব্রীক সলিং (২ কি.মি.)		লম্বাঘোনা		২০২০	অনুসরণ করে	পরিষদ		
০৮.	সিরাজুল আলমের বাড়ি হয়ে শামছ সওদাগরের বাড়ি হতে দক্ষিণ পাড়া জামে মসজিদ পর্যন্ত রাস্তা মাটি দিয়ে ভরাট (১.৫ কি.মি.)	মাটির কাজ	দক্ষিণ পাড়া জামে মসজিদ	চলাচলের সুবিধার্থে	জানুয়ারী-মে, ২০২০	যথাযথ প্রক্রিয়া অনুসরণ করে	ইউপি/ উপজেলা পরিষদ	৭,৫০,০০০	
০৯.	হোসেন আলীর বাড়ি হতে বাচা মিয়র ঘোনা হয়ে দ: বাগান পাড়া মো: শফির মসজিদ পর্যন্ত মাটি ভরাট (৪ কি.মি.)	মাটির কাজ	দ: বাগান পাড়া	চলাচলের সুবিধার্থে	জানুয়ারী-মে, ২০২০	যথাযথ প্রক্রিয়া অনুসরণ করে	ইউপি/ উপজেলা পরিষদ	২৮,০০,০০০	
১০.	প: দরগাহ বিল গফুর চৌধুরীর বাড়ি হতে আলী আহম্মদ ফকিরের বাড়ি হয়ে দ: পাড়া কবরস্থান পর্যন্ত রাস্তা ব্রীক সলিং (২ কি.মি.)	ব্রীক সলিং	প: দরগাহ বিল	চলাচলের সুবিধার্থে	জানুয়ারী-মে, ২০২০	যথাযথ প্রক্রিয়া অনুসরণ করে	ইউপি/ উপজেলা পরিষদ	২০,০০,০০০	
১১.	লম্বা ঘোনা ফজল করিমের বাড়ি হতে ফরিদ মিস্ত্রীর বাড়ি হয়ে হাজম রোড পর্যন্ত রাস্তা ব্রীক সলিং (২ কি.মি.)	মাটির কাজ	প: দরগাহবিল	চলাচলের সুবিধার্থে	জানুয়ারী-মে, ২০২০	যথাযথ প্রক্রিয়া অনুসরণ করে	ইউপি/ উপজেলা পরিষদ	২০,০০,০০০	
১২.	সাইক্লোন সেন্টারে যাওয়ার রাস্তার মোড় হতে ছৈয়দ আহম্মদের বাড়ি পর্যন্ত রাস্তা ফ্লাট সলিং (১.৫ কি.মি.)	ফ্লাট সলিং	দরগাহবিল	জনগনের সুবিধার্থে	জানুয়ারী-মে, ২০২০	যথাযথ প্রক্রিয়া অনুসরণ করে	ইউপি/ উপজেলা পরিষদ	১,৫০,০০০	
১৩.	মো: রফিকের বাড়ি হতে (টিএনটি) লম্বাঘোনা ফিরোজের বাড়ি পর্যন্ত রাস্তা ফ্লাট সলিং (১ কি.মি.)	ফ্লাট সলিং	(টিএনটি) লম্বাঘোনা	চলাচলের সুবিধার্থে	জানুয়ারী-মে, ২০২০	যথাযথ প্রক্রিয়া অনুসরণ করে	ইউপি/ উপজেলা পরিষদ	১০,০০,০০০	
১৪.	পূর্ব দরগাহবিল দক্ষিণপাড়া সিরাজ সও: দোকান হতে জলিয়ার ঘোনা হয়ে বাগান পাড়া আবুল হোসেনের বাড়ি পর্যন্ত রাস্তা ফ্লাট সলিং (১ কি.মি.)	ফ্লাট সলিং	পূর্ব দরগাহবিল	চলাচলের সুবিধার্থে	জানুয়ারী-মে, ২০২০	যথাযথ প্রক্রিয়া অনুসরণ করে	ইউপি/ উপজেলা পরিষদ	১০,০০,০০০	
১৫.	প: দরগাহবিল ওসমানের বাড়ি হতে বাজার পাড়া হয়ে লোককিয়াস্তর পর্যন্ত রাস্তা ফ্লাট সলিং (১ কি.মি.)	ফ্লাট সলিং	প: দরগাহবিল	চলাচলের সুবিধার্থে	জানুয়ারী-মে, ২০২০	যথাযথ প্রক্রিয়া অনুসরণ করে	ইউপি/ উপজেলা পরিষদ	১০,০০,০০০	
১৬.	দ: পাড়া নুরুল বাশারের বাড়ি হতে লম্বা পাহাড় হয়ে আবু ছালের বাড়ি পূর্ব পাশ পর্যন্ত রাস্তা	ফ্লাট সলিং	দক্ষিণ পাড়া	চলাচলের সুবিধার্থে	জানুয়ারী-মে, ২০২০	যথাযথ প্রক্রিয়া অনুসরণ করে	ইউপি/ উপজেলা পরিষদ	১০,০০,০০০	

	ফ্লাট সলিং (১ কি.মি.)								
১৭.	লম্বাঘোনা মোবারক আলীর বাড়ি হতে গরু শাহজাহানের বাড়ি হয়ে মৌ: ছৈয়দ আকবরের বাড়ি পর্যন্ত রাস্তা ফ্লাট সলিং (২ কি.মি.)	ফ্লাট সলিং	লম্বাঘোনা	চলাচলের সুবিধার্থে	জানুয়ারী-মে, ২০২০	যথাযথ প্রক্রিয়া অনুসরণ করে	ইউপি/ উপজেলা পরিষদ	২০,০০,০০০	
১৮.	দরগাহবিল সড়কের রসিদ সও: এর দোকান হতে উত্তর দিকে কালুর বাড়ি হয়ে মতিউর রহমানের বাড়ি পর্যন্ত রাস্তা ফ্লাট সলিং (১ কি.মি.)	ফ্লাট সলিং	দরগাহবিল	চলাচলের সুবিধার্থে	জানুয়ারী-মে, ২০২০	যথাযথ প্রক্রিয়া অনুসরণ করে	ইউপি/ উপজেলা পরিষদ	১০,০০,০০০	
১৯.	পূর্ব দরগাহবিল ছৈয়দ হোসেন (কালু) বাড়ি হতে দক্ষিণ পাড়ার রাস্তা পার হয়ে মৌ: সিরাজের মাছের প্রজেক্ট পর্যন্ত রাস্তা ফ্লাট সলিং (১ .৫কি.মি.)	ফ্লাট সলিং	পূর্ব দরগাহবিল	চলাচলের সুবিধার্থে	জানুয়ারী-মে, ২০২০	যথাযথ প্রক্রিয়া অনুসরণ করে	ইউপি/ উপজেলা পরিষদ	১৫,০০,০০০	
২০.	বাগান পাড়া শাহআলম সও: বাড়ি হতে শাহজাহান মুন্সির আম বাগান হয়ে নুর আহম্মদের (গালুনেতা) বাড়ি পর্যন্ত মাটি দিয়ে রাস্তার উন্নয়ন (২ কি.মি.)	মাটি দিয়ে রাস্তার উন্নয়ন	বাগান পাড়া	চলাচলের সুবিধার্থে	জানুয়ারী-মে, ২০২০	যথাযথ প্রক্রিয়া অনুসরণ করে	ইউপি/ উপজেলা পরিষদ	২,০০,০০০	
২১.	পূর্ব দরগাহবিল আবু সালেহ এর বাড়ির সামনে কালভার্ট নির্মাণ (১৮ * ৮)	কালভার্ট নির্মাণ	পূর্ব দরগাহবিল	চলাচলের সুবিধার্থে	জানুয়ারী-মে, ২০২০	যথাযথ প্রক্রিয়া অনুসরণ করে	ইউপি/ উপজেলা পরিষদ	১,০০,০০০	
২২.	হাতিমোরা স: প্রা: বিদ্যালয়ের দক্ষিণ পাশে গাইডওয়াল নির্মাণ (১০০ * ১৫০)	গাইডওয়াল নির্মাণ	হাতিমোরা	রাস্তা রক্ষার জন্য	জানুয়ারী-মে, ২০২০	যথাযথ প্রক্রিয়া অনুসরণ করে	ইউপি/ উপজেলা পরিষদ	৩০,০০,০০০	
২৩.	গভীর নলকূপ স্থাপন- ১২০ টি	গভীর নলকূপ স্থাপন	৮নং ওয়ার্ড	নিরাপদ খাবার পানি সরবরাহ	জানুয়ারী-মে, ২০২০	যথাযথ প্রক্রিয়া অনুসরণ করে	ইউপি/ উপজেলা পরিষদ	১,৫০,০০,০০০	জবুরী
২৪.	পূর্ব দরগাহবিল দক্ষিণপাড়া ৩০০টি ও দরগাহবিল কালাকাছা পাড়া ২০০টি পায়খানা নির্মাণ	পায়খানা নির্মাণ	পূর্ব দরগাহবিল দক্ষিণপাড়া, দরগাহবিল কালাকাছা পাড়া	পয়: নিষ্কাশনের জন্য	জানুয়ারী-মে, ২০২০	যথাযথ প্রক্রিয়া অনুসরণ করে	ইউপি/ উপজেলা পরিষদ	৭৫,০০,০০০ + ৫০,০০,০০০	জবুরী

ইউনিয়ন : রাজাপালং									
ওয়ার্ড : ৯ নং									
ক্রমিক নং	প্রকল্পের নাম	প্রকল্প/কাজের ধরন	গ্রাম/পাড়ার নাম	কেন করবে	কখন করবে	কিভাবে করবে	কে সমন্বয় করবে	আনুমানিক বাজেট	মন্তব্য
০১.	কুতুপালং পশ্চিম পাড়া উত্তর জামে	ব্রীজসহ রাস্তা এইচবিবিকরণ	পশ্চিম পাড়া	যাতায়াতের সুবিধার জন্য	জানুয়ারী-জুলাই,	যথাযথ প্রক্রিয়া	ইউপি/ উপজেলা	২৫,০০,০০০	জবুরী

	মসজিদ হতে লম্বাশিয়া পর্যন্ত ১টি ব্রীজসহ রাস্তা এইচবিবিকরণ				২০২০	অনুসরণ করে	পরিষদ		
০২.	লম্বাশিয়া গ্রামের শামশু মিয়র বাড়ি হতে লম্বাশিয়া শেষ মাথা পর্যন্ত রাস্তা এইচবিবিকরণ (১০০০ ফুট)	রাস্তা এইচবিবিকরণ	লম্বাশিয়া	যাতায়াতের সুবিধার জন্য	জানুয়ারী- জুলাই, ২০২০	যথাযথ প্রক্রিয়া অনুসরণ করে	ইউপি/ উপজেলা পরিষদ	২০,০০,০০০	
০৩.	কুতুপালং পশ্চিম পাড়া ডি-৪ ব্লক থেকে আর্মি ক্যাম্প- ১ পর্যন্ত ড্রেন নির্মাণ (৬০০ ফুট)	ড্রেন নির্মাণ	পশ্চিম পাড়া	পানি নিষ্কাশনের জন্য	জানুয়ারী- জুলাই, ২০২০	যথাযথ প্রক্রিয়া অনুসরণ করে	ইউপি/ উপজেলা পরিষদ	৩,০০,০০০	
০৪.	কুতুপালং উত্তর পাড়া ছৈয়দ আহম্মদের বাড়ি হতে আরাকান সড়ক পর্যন্ত রাস্তা এইচবিবিকরণ (১ কি.মি.)	রাস্তা এইচবিবিকরণ	কুতুপালং উত্তর পাড়া	যাতায়াতের সুবিধার জন্য	জানুয়ারী- জুলাই, ২০২০	যথাযথ প্রক্রিয়া অনুসরণ করে	ইউপি/ উপজেলা পরিষদ	৩০,০০,০০০	
০৫.	হাঙ্গরগুনা মুকতুল হোসেনের বাড়ির পাশে কালভার্ট নির্মাণ	কালভার্ট নির্মাণ	হাঙ্গরগুনা	যাতায়াতের সুবিধার জন্য	জানুয়ারী- জুলাই, ২০২০	যথাযথ প্রক্রিয়া অনুসরণ করে	ইউপি/ উপজেলা পরিষদ	৩,০০,০০০	জবুরী
০৬.	শৈলারডেবা পিয়দশীর বাড়ি থেকে জুনখলিবর বাড়ি পর্যন্ত রাস্তা এইচবিবিকরণ (৮০০ ফুট)	রাস্তা এইচবিবিকরণ	শৈলারডেবা	যাতায়াতের সুবিধার জন্য	জানুয়ারী- জুলাই, ২০২০	যথাযথ প্রক্রিয়া অনুসরণ করে	ইউপি/ উপজেলা পরিষদ	১০,০০,০০০	
০৭.	শৈলারডেবা জিনাং বড়য়ার বাড়ি হতে বিনয় বড়য়ার বাড়ির শেষ পর্যন্ত রাস্তা এইচবিবিকরণ (১ কি.মি.)	রাস্তা এইচবিবিকরণ	শৈলারডেবা	চলাচলের সুবিধার্থে	জানুয়ারী- জুলাই, ২০২০	যথাযথ প্রক্রিয়া অনুসরণ করে	ইউপি/ উপজেলা পরিষদ	২০,০০,০০০	
০৮.	পাতাবাড়ি নলবনিয়া আরাকান সড়ক হতে দুদুমিয়ার বাড়ি পর্যন্ত রাস্তা এইচবিবিকরণ (৭০০ ফুট)	রাস্তা এইচবিবিকরণ	পাতাবাড়ি	চলাচলের সুবিধার্থে	জানুয়ারী- জুলাই, ২০২০	যথাযথ প্রক্রিয়া অনুসরণ করে	ইউপি/ উপজেলা পরিষদ	৫,০০,০০০	
০৯.	ইলবনিয়া সাহাব মিয়ার বাড়ি হতে আরাকান সড়ক পর্যন্ত ব্রীজ ও রাস্তা এইচবিবিকরণ (১ কি.মি.)	ব্রীজ ও রাস্তা এইচবিবিকরণ	পাতাবাড়ি	চলাচলের সুবিধার্থে	জানুয়ারী- জুলাই, ২০২০	যথাযথ প্রক্রিয়া অনুসরণ করে	ইউপি/ উপজেলা পরিষদ	২০,০০,০০০	
১০.	কুতুপালং পূর্বপাড়া আয়েশা বেগমের বাড়ি হতে ঘুমধুম খাল পর্যন্ত রাস্তা এইচবিবিকরণ (৫০০ ফুট)	রাস্তা এইচবিবিকরণ	পূর্ব কুতুপালং	চলাচলের সুবিধার্থে	জানুয়ারী- জুলাই, ২০২০	যথাযথ প্রক্রিয়া অনুসরণ করে	ইউপি/ উপজেলা পরিষদ	৫,০০,০০০	
১১.	কুতুপালং বাজার থেকে পশ্চিম দিকে গোলজার বেগমের বাড়ি পর্যন্ত ড্রেন নির্মাণ (৩০০ ফুট)	ড্রেন নির্মাণ	কুতুপালং পশ্চিম পাড়া	চলাচলের সুবিধার্থে	জানুয়ারী- জুলাই, ২০২০	যথাযথ প্রক্রিয়া অনুসরণ করে	ইউপি/ উপজেলা পরিষদ	৪,০০,০০০	
১২.	নলবনিয়া আরাকান সড়ক থেকে পাতাবাড়ি বৌদ্ধ মন্দির পর্যন্ত ব্রীজ সহ রাস্তা	ব্রীজ সহ রাস্তা এইচবিবিকরণ	পাতাবাড়ি	চলাচলের সুবিধার্থে	জানুয়ারী- জুলাই, ২০২০	যথাযথ প্রক্রিয়া অনুসরণ করে	ইউপি/ উপজেলা পরিষদ	৩০,০০,০০০	

	এইচবিবিকরণ (১ কি.মি.)								
১৩.	কুতুপালং পিএফ পাড়া অরিবন্ধু রডুয়ার বাড়ি হতে রনতুস বডুয়ার বাড়ি পর্যন্ত রাস্তা এইচবিবিকরণ (৬০০ ফুট)	রাস্তা এইচবিবিকরণ	পিএফ পাড়া	চলাচলের সুবিধার্থে	জানুয়ারী-জুলাই, ২০২০	যথাযথ প্রক্রিয়া অনুসরণ করে	ইউপি/ উপজেলা পরিষদ	৬,০০,০০০	
১৪.	হাজাম রোড হতে রনধি বডুয়ার বাড়ি পর্যন্ত রাস্তা এইচবিবিকরণ (৫০০ ফুট)	রাস্তা এইচবিবিকরণ	হাঙ্গরঘোনা	চলাচলের সুবিধার্থে	জানুয়ারী-জুলাই, ২০২০	যথাযথ প্রক্রিয়া অনুসরণ করে	ইউপি/ উপজেলা পরিষদ	৫,০০,০০০	
১৫.	কেটিপি পিএফ পাড়া লিংক রোড হতে ডাইলা রডুয়ার বাড়ি হয়ে লিটন বডুয়ার বাড়ি পর্যন্ত রাস্তা এইচবিবিকরণ (৫০০ ফুট)	রাস্তা এইচবিবিকরণ	কেটিপি পিএফ পাড়া	চলাচলের সুবিধার্থে	জানুয়ারী-জুলাই, ২০২০	যথাযথ প্রক্রিয়া অনুসরণ করে	ইউপি/ উপজেলা পরিষদ	৫,০০,০০০	
১৬.	পাতাবাড়ি হাফেজ আলী আহম্মদের বাড়ি হতে শৈলারডেবা খেলার মাঠ পর্যন্ত রাস্তা এইচবিবিকরণ (৮০০ ফুট)	রাস্তা এইচবিবিকরণ	পাতাবাড়ি শৈলারডেবা	চলাচলের সুবিধার্থে	জানুয়ারী-জুলাই, ২০২০	যথাযথ প্রক্রিয়া অনুসরণ করে	ইউপি/ উপজেলা পরিষদ	৮,০০,০০০	
১৭.	কেটিপি পুরাতন বৌদ্ধ মন্দির হতে দিপন বডুয়ার বাড়ি পর্যন্ত রাস্তা এইচবিবিকরণ (৪০০ ফুট)	রাস্তা এইচবিবিকরণ	কেটিপি পুরাতন বৌদ্ধ মন্দির	চলাচলের সুবিধার্থে	জানুয়ারী-জুলাই, ২০২০	যথাযথ প্রক্রিয়া অনুসরণ করে	ইউপি/ উপজেলা পরিষদ	৪,০০,০০০	
১৮.	লম্বাশিয়া রাস্তায় আর্মি ক্যাম্পের পাশে ড্রেন নির্মাণ (৪০০ ফুট)	ড্রেন নির্মাণ	লম্বাশিয়া	পানি নিষ্কাশনের জন্য	জানুয়ারী-জুলাই, ২০২০	যথাযথ প্রক্রিয়া অনুসরণ করে	ইউপি/ উপজেলা পরিষদ	৫,০০,০০০	
১৯.	কেটিপি পশ্চিম পাড়া সিরাজের বাড়ির পুকুর পাড় হতে বদিউর রহমানের বাড়ি পর্যন্ত রাস্তা এইচবিবিকরণ (৬০০ ফুট)	রাস্তা এইচবিবিকরণ	কেটিপি পশ্চিম পাড়া	চলাচলের সুবিধার্থে	জানুয়ারী-জুলাই, ২০২০	যথাযথ প্রক্রিয়া অনুসরণ করে	ইউপি/ উপজেলা পরিষদ	৬,০০,০০০	
২০.	কেটিপি পূর্বপাড়া নতুন বৌদ্ধ মন্দির ও সড়ক সংস্কার, কালভার্ট নির্মাণ ও রাস্তা এইচবিবিকরণ (৮০০ ফুট)	কালভার্ট নির্মাণ ও রাস্তা এইচবিবিকরণ	কেটিপি পূর্বপাড়া	চলাচলের সুবিধার্থে	জানুয়ারী-জুলাই, ২০২০	যথাযথ প্রক্রিয়া অনুসরণ করে	ইউপি/ উপজেলা পরিষদ	৫,০০,০০০	
২১.	কেটিপি পশ্চিম পাড়া ঢাকা হোটেলের পাশ দিয়ে ডা: মাহমুদুল হকের বাড়ি পর্যন্ত রাস্তা এইচবিবিকরণ (৪০০ ফুট)	রাস্তা এইচবিবিকরণ	কেটিপি পশ্চিম পাড়া	চলাচলের সুবিধার্থে	জানুয়ারী-জুলাই, ২০২০	যথাযথ প্রক্রিয়া অনুসরণ করে	ইউপি/ উপজেলা পরিষদ	৪,০০,০০০	
২২.	কুতুপালং পিচমের বিলের ছড়া রাস্তার সংস্কার ও গাইডওয়াল নির্মাণ (২০০০ ফুট)	রাস্তার সংস্কার ও গাইডওয়াল নির্মাণ	কুতুপালং	চলাচলের সুবিধার্থে	জানুয়ারী-জুলাই, ২০২০	যথাযথ প্রক্রিয়া অনুসরণ করে	ইউপি/ উপজেলা পরিষদ	২৫,০০,০০০	
২৩.	লম্বাশিয়া মসজিদ থেকে লম্বাশিয়া পাহাড়ের শেষ মাথা	এইচবিবিকরণ	লম্বাশিয়া	চলাচলের সুবিধার্থে	জানুয়ারী-জুলাই, ২০২০	যথাযথ প্রক্রিয়া অনুসরণ	ইউপি/ উপজেলা পরিষদ	৫,০০,০০০	

	পর্যন্ত রাস্তা সংস্কার					করে			
২৪.	কুতুপালং বাজার এর পূর্ব পাশ থেকে পূর্ব দিকে মোঃ ছালামের বাড়ী পর্যন্ত রাস্তা নির্মাণ (৬০০ ফুট)	রাস্তা ফ্লাট সলিং	কুতুপালং	চলাচলের সুবিধার্থে	জানুয়ারী-জুলাই, ২০২০	যথাযথ প্রক্রিয়া অনুসরণ করে	ইউপি/উপজেলা পরিষদ	৮,০০,০০০	

অধ্যায় - ৪ : সিআরএ হালনাগাদকরনের সমস্যা ও সুপারিশসমূহ

৪.১. ওয়ার্ড পর্যায়ে সিআরএ হালনাগাদকরনের সময় প্রতিবন্ধকতাসমূহ :

সিআরএ একটি অংশগ্রহণ মূলক প্রক্রিয়া যার মাধ্যমে কমিউনিটি ভিত্তিক দুর্যোগ ঝুঁকি হ্রাসকরণ কর্মসূচীগুলো নির্বাচন করা হয়। ওয়ার্ড পর্যায়ে সিআরএ হালনাগাদকরনের সময় গুরুত্বপূর্ণ প্রতিবন্ধকতা সমূহ নিম্নে তুলে ধরা হলো -

- সিআরএ কার্যক্রমে তুলনামূলকভাবে নারীর অংশগ্রহণ কম ছিল
- সিআরএ সম্পাদন করার জন্য নির্ধারিত সময় কম ছিল
- এফজিডিতে অংশগ্রহণকারীদের নিকট হতে সঠিক তথ্য বের করা বেশ কঠিন ছিল

- কিছু কিছু ক্ষেত্রে কমিউনিটির জনগোষ্ঠী তাদের নিজেদের প্রয়োজনগুলো অনুধাবন করতে না পারা
- ওয়ার্ড সদস্য ও অন্যান্য অংশগ্রহণকারীদের একই বিষয়ে একাধিকবার তথ্য প্রদান করায় পুন: রায় তথ্য প্রদানে কম উৎসাহিত বোধ করা।

৪.২. সিআরএ এর মাধ্যমে প্রাপ্ত তথ্যের সম্ভাব্য ব্যবহার :

- কমিউনিটিকে তাদের বিপদাপন্নতা ও সক্ষমতা সম্পর্কে সংবেদনশীল করা
- UDMC এটিকে একটি কর্মনির্দেশনা হিসাবে ব্যবহার করতে পারবে
- আরআরএপি ইউনিয়ন বাৎসরিক কর্মপরিকল্পনায় অন্তর্ভুক্ত করা
- আরআরএপি উপজেলা বাৎসরিক কর্মপরিকল্পনায় অন্তর্ভুক্ত করা
- দুর্যোগ ও অন্যান্য ঝুঁকি হ্রাসকরনে ওভার ল্যাপিং কমিয়ে আনা
- দুর্যোগ সহনশীল ও টেকসই সমাজ গঠন করা।

অধ্যায় - ৫ : উপসংহার

৫.১. উপসংহারঃ

রাজাপালং ইউনিয়নের সিআরএ হালনাগাদকরণের পরিকল্পনা মূলত স্থানীয় জনগোষ্ঠীকে দুর্যোগের পূর্ব প্রস্তুতিতে দক্ষ করে তোলা, স্থানীয় সমস্যাগুলি চিহ্নিত করে সমাধানের মাধ্যমে দুর্যোগের ঝুঁকি কমানো, দুর্যোগ মোকাবেলায় দক্ষ করা, এবং দুর্যোগ পরবর্তী সময়ে ক্ষয়-ক্ষতি কাটিয়ে উঠে দ্রুততম সময়ে পূর্বের অবস্থায় ফিরিয়ে আনার উপর গুরুত্ব আরোপ করে। এই পরিকল্পনার সঠিক বাস্তবায়ন এই এলাকার জনগোষ্ঠীর দুর্যোগ ও অন্যান্য ঝুঁকিহ্রাস করে জীবন মান উন্নত করতে অত্যন্ত গুরুত্বপূর্ণ ভূমিকা রাখবে।

সংযুক্তিসমূহ :

৬. সিআরএ হালনাগাদকরনের সময়সূচি

ডিসেম্বর ২০১৯। ডিসেম্বর ০৮ তারিখ হতে ১৫ ডিসেম্বর পর্যন্ত মাঠ পর্যায়ে তথ্য সংগ্রহ এবং ১২ ডিসেম্বর হতে ১৭ ডিসেম্বর পর্যন্ত রিপোর্ট লিখা ও প্রয়োজনীয় সংযোজন-বিয়োজন শেষে সিআরএ টি প্রস্তুত করা হয়েছে।

৭. সিআরএ হালনাগাদকরণে সহায়তাকারী দল

ক্রমিক নং	নাম	সিআরএ তে দায়িত্ব	পদবী	মন্তব্য
১	এম খায়রুল বাসার	টিম লিডার	প্রকল্প কর্মকর্তা - প্রশিক্ষণ	
২	আব্দুল জলিল	সহায়ক	স্বেচ্ছাসেবক	
৩	অর্থি দে	সহায়ক	স্বেচ্ছাসেবক	

৪	জেসমিন আকতার	সহায়ক	স্বেচ্ছাসেবক	
৫	নুরুল আবছার	সহায়ক	স্বেচ্ছাসেবক	
৬	রাজু জুলিয়াস হালদার	সহায়ক	স্বেচ্ছাসেবক	

৮. অংশগ্রহনকারীদের তালিকা

সিআরএ এবং আরআরএপি হালনাগাদকরণে ওয়ার্ড পর্যায়ে মোট পাঁচ (০৫) টি ফোকাস গ্রুপ ডিসকাশন (এফজিডি) করা হয়েছে। উক্ত এফজিডিগুলোতে মোট অংশগ্রহনকারীদের সংখ্যা হলো ৫২ জন।

এফজিডি - ১ : ১, ২ ও ৩ নং ওয়ার্ড । মোট অংশগ্রহনকারী ১৪ জন

এফজিডি - ২ : ৪ ও ৭ নং ওয়ার্ড । মোট অংশগ্রহনকারী ১৪ জন

এফজিডি - ৩ : ৬ ও ৮ নং ওয়ার্ড । মোট অংশগ্রহনকারী ১২ জন

এফজিডি - ৪ : ৫ নং ওয়ার্ড । মোট অংশগ্রহনকারী ৬ জন

এফজিডি - ৫ : ৯ নং ওয়ার্ড । মোট অংশগ্রহনকারী ৬ জন

৯.১. ইউনিয়ন দুর্যোগ ব্যবস্থাপনা কমিটির তালিকা (পৃষ্ঠা - ১)



গণপ্রজাতন্ত্রী বাংলাদেশ সরকার
৪নং রাজাপালং ইউনিয়ন পরিষদ
 চেয়ারম্যানঃ জাহাঙ্গীর কবির চৌধুরী



দুর্যোগ ব্যবস্থাপনা কমিটি।

০৪নং রাজাপালং ইউনিয়ন পরিষদ,

ক্র. নং	নাম	পদবী	পদবিধি
০১	জাহাঙ্গীর কবির চৌধুরী	সচিব	চেয়ারম্যান
০২	মুজিব কবির	সহসচিব	উপসচিব
০৩	মোঃ সালহ উদ্দিন	সহসচিব	উপসচিব
০৪	মোহাম্মদ শাহ জহান	সহসচিব	উপসচিব
০৫	মীর সাহেদুল ইসলাম চৌধুরী	সহসচিব	উপসচিব
০৬	সব্ব্যসহর আমল	সহসচিব	উপসচিব
০৭	মোঃ আবদুল হক	সহসচিব	উপসচিব
০৮	আবদুর রহিম	সহসচিব	উপসচিব
০৯	মোঃ ইকবাল	সহসচিব	উপসচিব
১০	বখশোর আহমদ	সহসচিব	উপসচিব
১১	কামরুজ্জামান	সহসচিব	উপসচিব
১২	মুজিবুল কোমর	সহসচিব	উপসচিব
১৩	শামসুজ্জামান কোমর	সহসচিব	উপসচিব
১৪	ইদ্রিস আজাদ	সহসচিব	ইউনিয়ন ক্রীড়া কর্মকর্তা
১৫	বদিউল আলম	সহসচিব	ইউনিয়ন ক্রীড়া কর্মকর্তা
১৬	ইদ্রিস আলম	সহসচিব	মহিলা কর্মী পল্লী উন্নয়ন কর্মকর্তা
১৭	মোঃ ইসহাক	সহসচিব	মহিলা কর্মকর্তা
১৮	পলাশ বড়ুয়া	সহসচিব	প্রথম শিক্ষক
১৯	মোঃ ফজলুল করিম	সহসচিব	ইউনিয়ন সমাজকর্মী
২০	আনোয়ার কোমর	সহসচিব	মহিলা প্রতিদর্শী
২১	আবুল হোসাইন বাজু	সহসচিব	ক্রীড়া কর্মকর্তা
২২	মুজিব মাহমুদ জামল	সহসচিব	ক্রীড়া কর্মকর্তা
২৩	আবদুর রহিম	সহসচিব	ক্রীড়া কর্মকর্তা
২৪	মুজিব আলম	সহসচিব	ক্রীড়া কর্মকর্তা



পরিষদের কার্যালয়

গণপ্রজাতন্ত্রী বাংলাদেশ সরকার

৪নং রাজাপালং ইউনিয়ন পরিষদ

চেয়ারম্যানঃ জাহাঙ্গীর কবির চৌধুরী

হাসানপুর-ইপাড়া-ইকরা, কুলি, নতুনপাড়া

প্র.নংঃ

২৫	জয়নাল আবেদীন	সদস্য	প্রতিবন্ধী সংগঠনের প্রতিনিধি
২৬	সাংবাদিক নুরুল হক খান	সদস্য	গণ্যমান্য
২৭	অব. সুলতান আহমদ	সদস্য	মুক্তিযোদ্ধা
২৮	মোজার আহমদ	সদস্য	সহকারী শিক্ষা কর্মকর্তা
২৯	আবুল কাশেম	সদস্য	প্রাণি সম্পদ, ডেটরনারী সহকারী
৩০	মৌলভী জাফর আলম	সদস্য	ইমাম
৩১	হারুন চক্রবর্তী	সদস্য	পুরোহিত
৩২	রুহুল আমিন	সদস্য	সেচ্ছাসেবক
৩৩	কাজী আকতার উদ্দিন	সদস্য	ঐ
৩৪	কাজল আইচ	সদস্য	ঐ
৩৫	মোঃ ওসমান সরওয়ার	সদস্য	পরিচালক, ইউডিসি
৩৬	সমীর দাশ	সদস্য সচিব	সচিব

২২/০২/২০

জাহাঙ্গীর কবির চৌধুরী
চেয়ারম্যান
রাজাপালং ইউনিয়ন পরিষদ
উখিয়া, কক্সবাজার।

★ এইচস প্রতিক্রমে শর্তে অনুসরণ করে চলুন ★ গণ প্রজাতন্ত্রী বাংলাদেশ সরকার ★ আপনার সহকারীকে স্মরণ রাখুন ★ পরিষদের পরিষেবা চাইলেই আসুন ★

১০. সিআরএ হালনাগাদকরণে উপজেলা নির্বাহী অফিসারের অনুমতি পত্র

গণপ্রজাতন্ত্রী বাংলাদেশ সরকার
উপজেলা নির্বাহী অফিসারের কার্যালয়
(দুর্যোগ ব্যবস্থাপনা ও ত্রাণ শাখা)
উখিয়া, কক্সবাজার।
www.ukhiacoxsbazar.gov.bd

স্মারক নংঃ- ৫১.০১.২২৯৪.০০০.৪১.২০১৯-৭৩৮

তারিখঃ ১৮/১১/২০১৯ খ্রিঃ।

বিষয়ঃ ইউনিয়ন পর্যায়ে স্থানীয় জনগোষ্ঠীর ঝুঁকি বিশ্লেষণ হালনাগাদ এর প্রয়োজনীয় সহযোগিতা প্রসঙ্গে।

উপর্যুক্ত বিষয়ের আলোকে আপনার সদয় অবগতি ও সার্বিক সহযোগিতার জন্য জানানো যাচ্ছে যে, জাতিসংঘ উন্নয়ন কর্মসূচী (ইউএনডিপি) অর্থায়নে একশনএইড বাংলাদেশ বাস্তবায়নে উপজেলা ও ইউনিয়ন দুর্যোগ ব্যবস্থাপনা কমিটির দক্ষতা ও সক্ষমতা বৃদ্ধিকরণের লক্ষ্যে কার্যক্রম পরিচালনা করে আসছে। ইতোপূর্বে অন্যান্য সংস্থা ইউনিয়ন পরিষদসমূহকে সাথে নিয়ে ইউনিয়ন পর্যায়ে স্থানীয় জনগোষ্ঠীর ঝুঁকি বিশ্লেষণ কার্যক্রম সম্পন্ন করেছে এবং ঝুঁকি বিশ্লেষণ এর ভিত্তিতে প্রতিবেদনও প্রস্তুত করেছে। একশনএইড বাংলাদেশ তার কার্যক্রমের অংশ হিসেবে উখিয়া উপজেলাধীন রত্নাপালং, রাজাপালং ও পালংখালী ইউনিয়নের পূর্বে সম্পন্ন হওয়া ইউনিয়ন পর্যায়ে স্থানীয় জনগোষ্ঠীর ঝুঁকি বিশ্লেষণ হালনাগাদকরণের প্রস্তুতি গ্রহন করেছে।

অতএব, ইউনিয়ন পর্যায়ে স্থানীয় জনগোষ্ঠীর ঝুঁকি বিশ্লেষণ হালনাগাদ এর সার্বিক সহযোগিতা প্রদান করার জন্য অনুরোধ করা হলো।

প্রাপকঃ

.....

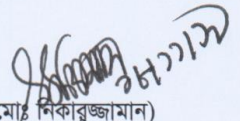
চেয়ারম্যান

২নং রত্নাপালং/৪নং রাজাপালং/৫নং পালংখালী ইউনিয়ন পরিষদ
উখিয়া, কক্সবাজার।

স্মারক নংঃ- ৫১.০১.২২৯৪.০০০.৪১.২০১৯-৭৩৮

অনুলিপিঃ

- ১। জেলা প্রশাসক, কক্সবাজার।
- ২। চেয়ারম্যান, উপজেলা পরিষদ, উখিয়া, কক্সবাজার।
- ৩। জেলা ত্রাণ ও পুনর্বাসন কর্মকর্তা, কক্সবাজার।
- ৪। অফিস নথি।



(মোঃ নিকারুজ্জামান)

উপজেলা নির্বাহী অফিসার

উখিয়া, কক্সবাজার।

ফোনঃ ০৩৪২৭-৫৬০০১

তারিখঃ ১৮/১১/২০১৯ খ্রিঃ

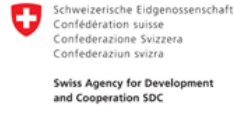


ছবি : ৪ ও ৭ নং ওয়ার্ডের এফজিডি (ইউএনডিপি টিম সহ)



ছবি : ৪ ও ৭ নং ওয়ার্ডের এফজিডি (অংশগ্রহণকারীদের দ্বারা এলাকার মানচিত্র অঙ্কন, ০৮ ডিসেম্বর, ২০১৯)

সিআরএ হালনাগাদকরণে সহযোগিতায় ঃ



act:onaid